

تأثير استخدام أسلوبيين للتغذية الراجعة على تحسين أداء المهارات  
التدريسية والمستوى المعرفى لأساليب تدريس  
التربية الرياضية لطلاب التربية العملية

أ.م.د / محمد مجدى محمد البدرى على\*

مدخل البحث :

يعتبر إعداد الطلاب للعمل في مجال التدريس أولى مهام كليات التربية الرياضية ،  
والتربية العملية كمادة دراسية تعتبر جوهر عمليات إعداد الطلاب مهنيًا، وذلك من خلال  
تطوير سلوكهم المهني ، وإكسابهم الخبرات اللازمة لتنمية مهاراتهم التدريسية للعمل بجهنة  
التدريس ، وإفساح المجال أمامهم لتطبيق النظريات التربوية التي درسوها لمساعدتهم على  
تحمل المسؤولية المهنية مستقبلاً ، حيث يعد المعلم أحد الأسس الرئيسية لتحقيق الأهداف  
التربوية ، لذا فإن اختياره وإعداده وتدريبه بكفاءة يصبح أمراً حيوياً في نطاق البرامج  
التربوية ، خاصة وأن طبيعة التدريس في مجال التربية الرياضية تختلف عن تدريس باقي المواد  
الأخرى مما يستلزم توفير العديد من المهارات وأهمها المهارات الحركية والتدريسية وأساليب  
التدريس .

وتعتبر عملية إعداد المعلم إحدى الموضوعات التي شغلت المتخصصين ، وقد  
أكدت نتائج الدراسات على أهمية البدء في تطوير نظم وبرامج وأساليب إعداد المعلم  
لتنمية المهارات التدريسية لديه ، وعلى كليات إعداد المعلمين الأخذ بأحدث الاتجاهات في  
إعداد المعلمين ، حيث أن للتدريس وظيفة هامة بالنسبة لعملية التعلم ، لذا علينا أن نقوم  
بتدريب المعلمين قبل الخدمة حيث أن التعلم لا ينفصل عن التدريس (٣١ : ٢٢)

يعد المعلم من أهم عناصر مدخلات العملية التربوية ، وذلك لأن نجاح أى نظام  
تعليمي يتوقف في الغالب على المعلمين ، وهذا يجعل الإعداد والتدريب للمعلمين من الأمور  
الأساسية التي تسهم في تحسين أدائهم وبالتالي تطوير العملية التربوية (١٩ : ١٠٨).

\*استاذ مساعد بقسم المناهج وطرق التدريس كلية التربية الرياضية ببورسعيد جامعة قناة السويس.

وتشير نتائج دراسة فرنانديز وجوان Fernandez and Juan (١٩٩٧) إلى ان إعداد معلم التربية الرياضية للعمل في المدارس مستقبلا يعتمد بدرجة كبيرة على الأساس المعرفي والخبرة الواسعة والقيم الأخلاقية ومعرفة علاقة الفرد بالمتجمع (٢٧ : ٢٥) .

ويعتبر المعلم مفتاح العملية التعليمية والحرك الأساسى لها ، إذ يقع على عاتقه العبء الأكبر في تحقيق العملية التعليمية لأهدافها ، ولا يمكن أن تتحقق أهداف المنهاج دون إعداد جيد للمعلم علميا وتربويا بحيث تتوفر لديه مجموعة من المهارات التدريسية التي تمكنه من أداء دورة بشكل أكثر فاعلية وإظهار قدرته على التدريس واستخدام أساليب وطرق التدريس وإتقان المهارات التدريسية التي اكتسبها أثناء فترة إعادة بالكليات (٨ : ٢٧) .

ويتوقف نجاح معلم التربية الرياضية على مدى إعداده قبل التخرج ، ولذا فإن التربية العملية تتيح الفرص لاكتساب الكفايات الأدائية للطلاب المعلمين ، وتعد التربية العملية أحد أهم مقررات إعداد المدرسين ، فهي بمثابة التتويج النهائي لكافة الجهود الأكاديمية النظرية والتطبيقية التي يتلقاها الطالب المعلم أثناء دراسته في سبيل تأهيله لمهنة التدريس ، كما تأتي في مقدمة العناصر التي يشتمل عليها أى برنامج لإعداد المعلمين قبل الخدمة Pre - Service ، وتشتمل عليها أيضا برامج كثيرة لتدريب المعلمين في أثناء الخدمة In - Service حيث أن هناك ضرورة لإعادة النظر بشكل مستمر في تأهيل المعلمين وتدريبهم بما يتناسب والتغيرات الجديدة ، وبما يمكنهم من التعامل مع ما أفرزته الثورة العلمية التكنولوجية من وسائل وتقنيات ، وضرورة مساندة العملية التربوية ومفاهيمها وأساليبها لتشمل ما يستجد ويستحدث (٦ : ٥١) ، (١٣ : ٢٠٠) ، (١٩ : ١٠٨) .

وتعتبر التربية العملية ( التدريب الميداني ) من المواد الهامة في إعداد الطلاب ليصبحوا معلمى المستقبل ، فهم الخبرة العملية والبوتقة التي تنصهر فيها المعارف والمعلومات الأكاديمية التي حصل عليها الطالب خلال دراستهم بالكلية ، وهى المادة الوحيدة التي تتيح للطالب ممارسة التدريس بشكل عملي قبل التخرج ، لذا فإنه ولا بد من إعداد الطلاب إعدادا جيدا قبل ممارستهم لمهنة التدريس بعد التخرج .

## أهمية ومشكلة البحث :

يرى الباحث ان المهارات التدريسية وأساليب التدريس من الضرورة بمكان لإعداد المعلم ، والتي تهدف إليها التربية العملية ، حيث يمثل التدريس في التربية الرياضية المدرسية عملية متشعبة تتطلب مهارات عديدة لأداء مهامها ، ويعتبر إعداد المعلم القائم على الاهتمام بمهارات وأساليب التدريس من أهم ملامح التربية المعاصرة .

ويؤكد ذلك أمين الخولي ، محمود عنان (١٩٩٩) على أن التدريس يعتبر نظاما فرعيا ينتمي إلى نظام أوسع وأكثر شمولاً ، فهو يشير إلى مجموعة من الإجراءات والعمليات التي يقوم بها المعلم مستعينا بوسائل مختلفة بغرض تحقيق أهداف معينة سبق تحديدها ، وبالطبع فإن تحقيق هذه الأهداف باستخدام تلك الوسائل يتم من خلال محتوى الأنشطة والخبرات التي يجب أن تصل إلى المتعلم ، ومن الأهمية التأكيد من تحقيق هذه الأهداف وبأى درجة ، ومن هذه العمليات أساليب التدريس التي تساعد على تنظيم الأنشطة والخبرات لكي تصل إلى المتعلم بطريقة سهلة ومشوقة (٣٠:٥)

ولقد تعددت أساليب التدريس التي يستخدمها المعلم لتحقيق أهداف العملية التعليمية ، فمنها يعتمد على المعلم ، ومنها يعتمد على المتعلم ، ومنها يعتمد على المعلم والمتعلم ، ومنها يعتمد على تكنولوجيا التعليم (١١) ، وهذه الأساليب تجعل من عملية التدريس عملية لها أصول مفيدة ، لا يخضع فيها التدريس الى عوامل المهارة والفن أو الموهبة فقط ، بل يجب أن يبنى على أصول وأسس أصحاب المهنة ، مما يجعل من نتائج أعمالهم دالة من دلالات هذا الإعداد (٧ : ١٣٤) .

وفي مجال تدريس التربية الرياضية نجد أن التغذية الراجعة تعتبر إحدى دعائم العملية التدريسية ، كما أنها ذات أهمية بالغة في ميدان التربية الرياضية ، إذ أن ممارسة الأنشطة الرياضية المختلفة قادرة على إحداث نظام داخلي بين الأعصاب الحسية والأعصاب الحركية والعضلات المختصة ، وذلك نتيجة للتغذية الراجعة ، وهذا التنظيم يساعد على ضبط الاستجابات أكثر فأكثر ، وتوضح أهمية التغذية الراجعة عندما تكون الحاجة ماسة لاستخدام المعلومات لتحسين تصور الأداء (٤ : ٣) ، (١٥ : ٨٣) .

## أهداف البحث :

يهدف البحث إلى :

- التعرف على تأثير الاسلوب التقليدي ( المتبع ) على تحسين أداء بعض المهارات التدريسية والمستوى المعرفي لأساليب تدريس التربية الرياضية لطلاب التربية العملية لصالح القياس البعدي.
- التعرف على تأثير التغذية الراجعة باستخدام أسلوب معرفة النتائج على تحسين اداء مهارات التدريسية والمستوى المعرفي لأساليب التدريس لطلاب التربية العملية .
- التعرف على تأثير التغذية الراجعة باستخدام أسلوب معرفة الأداء على تحسين أداء المهارات التدريسية والمستوى المعرفي لأساليب التدريس لطلاب التربية العملية .
- التعرف على فروق تأثير أسلوبين التغذية الراجعة باستخدام أسلوبين معرفة الأداء ومعرفة النتائج على تحسين أداء المهارات التدريسية والمستوى المعرفي لأساليب التدريس لطلاب التربية العملية لدى المجموعات (الضابطة ، التجريبية الأولى ، التجريبية الثانية) .

## فروض البحث :

يسعى هذا البحث إلى اختبار صحة الفروض التالية :

- توجد فروق دالة إحصائية بين القياسين القبلي والبعدي للمجموعة الضابطة لتأثير الاسلوب التقليدي ( المتبع ) على تحسين أداء بعض المهارات التدريسية والمستوى المعرفي لأساليب تدريس التربية الرياضية لطلاب التربية العملية لصالح القياس البعدي.
- توجد فروق دالة إحصائية بين القياسين القبلي والبعدي للمجموعة التجريبية الأولى لتأثير التغذية الراجعة باستخدام أسلوب معرفة النتائج على تحسين أداء المهارات التدريسية والمستوى المعرفي لأساليب تدريس التربية الرياضية لطلاب التربية العملية لصالح القياس البعدي .
- توجد فروق دالة إحصائية بين القياسين القبلي والبعدي للمجموعة التجريبية الثانية لتأثير التغذية الراجعة باستخدام أسلوب معرفة الأداء على تحسين أداء المهارات

التدريسية والمستوى المعرفى لأساليب تدريس التربية الرياضية لطلاب التربية العملية لصالح القياس البعدى .

- توجد فروق دالة إحصائية بين مجموعات البحث (الضابطة ، التجريبية الأولى ، التجريبية الثانية ) على تحسين أداء المهارات التدريسية والمستوى المعرفى لأساليب تدريس التربية الرياضية لطلاب التربية العملية لصالح المجموعة التجريبية الثانية .

المصطلحات المستخدمة

### - التغذية الراجعة **Feed back**

هى " تزويد المتعلم بمعلومات أو بيانات عن سير أدائه بشكل جيد مستمر من أجل مساعدته فى تعديل هذا الأداء إن كان بحاجة إلى تعديل أو تثبيته إن كان يسير فى الاتجاه الصحيح " (٩ : ٤٧٩).

- التغذية الراجعة بمعرفة الأداء

### **Knowledge of Performance Feed back**

هى معلومات عن طبيعة وشكل الأداء تقدم للمتعلم لمساعدته على إدراك أفضل للموقف ، وكلما إتسمت هذه المعلومات بالدقة كان لها أثراً كبيراً على التعلم (تعريف إجرائى).

- التغذية الراجعة بمعرفة النتائج

### **Knowledge of Results Feed back**

وهى فى هذا المجال معرفة بالنتائج وتقويمها والإستفادة منها عن طريق المعلومات الواردة للمتعلم نتيجة لسلوكه الحركى ، وبذلك يمكن للمتعلم الاستفادة من تلك التعديلات فى سلوك حركى جديد (٩ : ٧٠ ، ٧١)

## المهارات التدريسية Teaching Skills -

" هي الطرق والوسائل والسلوكيات التي يتبعها المعلم لإنجاز مهام التدريس معتمداً على معلوماته ومهاراته وخصائصه الشخصية ، وهي مجموعة الصفات التي يمتلكها المعلم لتعيه على الوصول للهدف " (٣٠ : ١٥٩).

الدراسات السابقة :

من خلال إطلاع الباحث على الأبحاث والدوريات العلمية وفي حدود علمه ،  
أمكن التوصل الى الدراسات التالية .

- قامت نانسي ماري Nancy Mary (١٩٨٨) بدراسة هدفت الى وصف التغذية المرتدة اللفظية التي يعطيها مشرفي الكلية للطلاب المعلمين وتأثيرها على تحسين مستواهم ، وقد تم إستخدام التحليل الوصفي ، وإشتملت العينة على خمسة مشرفون وخمسة طلاب معلمين لكل مشرف ، وأشارت النتائج إلى أهمية التغذية المرتدة بصفة عامة والتغذية المرتدة الخاصة بإدارة الفصل ، وأكد جميع المشرفون على أهمية إعطاء الأسئلة وذلك لإستنباط النتائج والتقييم الذاتي للطلاب المعلمين ، وأكدت النتائج أيضا على أهمية التغذية المرتدة التوجيهية ، وأنها أفضل أنواع التغذية المرتدة (الوصفية - التقييمية) (٢٨).

- قام جمال العدوى (١٩٩٠) بدراسة هدفت إلى التعرف على أثر التغذية المرتدة من التدريس المصغر في تحسين كفاءة الجزء التعليمي من درس التربية الرياضية ، والتعرف على أكثر الجوانب تقدما في مهارات التدريس وقد استخدم الباحث المنهج التجريبي ، وبلغ عدد العينة (٦٠) طالب ، ومن أهم النتائج التي توصل إليها تحسن الأداء الكلي لتدريس الجزء التعليمي من درس التربية الرياضية باستخدام الطرق المقترحة (١٠) .

- قامت نيللى رمزى (١٩٩٠) بدراسة هدفت الى التعرف على تأثير التغذية المرتدة السمعية باستخدام شرائط التسجيل على تحسين أداء الطالبات في التربية العملية، وقد إستخدمت الباحثة المنهج التجريبي باستخدام مجموعتين ، واختارت الباحثة العينة من

طلاب الفرقة الثالثة وكان عددهم (٢٠٠) طالبة مقسمة إلى مجموعتين ، وقد أوضحت النتائج أن التغذية المرتدة أدت إلى نمو وتطور شخصية الطالبة المعلمة ، وزيادة إهتمام الطالبة المعلمة بتخطيط وتنفيذ الدرس ، ومراعاة الطالبة المعلمة لأسس التعلم الجيد ، وزيادة القدرة على النمو المهني ذاتياً (٢٤)

- قام ديفيد سميث David smith (١٩٩١) بدراسة هدفت الى التعرف على تأثير التغذية المرتدة في صورة معرفة بالنتائج للطلاب المعلم على وقت إدارة الفصل ، واشتملت العينة على (١٢) طالباً تم تقسيمهم إلى ثلاث مجموعات ، وقد أظهرت النتائج أن العينات التجريبية قللت الوقت المستغرق في إدارة الفصل بعد معرفة النتائج ، وذلك من حيث تقليل الوقت المحدد لتنظيم الفصل ، وكانت أكثر المجموعات فعالية هي المجموعة الثانية التي تلقت معرفة بالنتائج كل يومين يليها المجموعة الثالثة والتي تلقت معرفة بالنتائج كل أربعة أيام (٣٦)

- قام محمود عبدالحليم (١٩٩١) بدراسة هدفت الى التعرف على فاعلية التدرب بالتدريس المصغر في تنمية مهارة تنظيم الفصل وضبطه لدى طلاب الصف الثاني بكلية التربية الرياضية بأسبوط ، وقد استخدم الباحث المنهج التجريبي ، واختبرت العينة بطريقة عشوائية وكان قوامها (٣٠) طالباً تم تقسيمهم إلى مجموعتين ، وقد أشارت النتائج إلى ، فعالية التدرب باستخدام أسلوب التدريس المصغر في تنمية مهارة تنظيم الفصل وضبطه في كل من الجزء التمهيدي والرئيسي من درس التربية الرياضية ، وعدم فعالية التدرب بأسلوب التدريس المصغر في تنمية مهارة تنظيم الفصل وضبطه وذلك في الجزء الختامي من أجزاء درس التربية الرياضية ، وان لكل من التغذية الرجعية باستخدام المسجل المرئي ، والتغذية الرجعية باستخدام بطاقة الملاحظة والنقد والتوجيه في المحاضرات فاعليتها في تنمية وتطوير مهارة تنظيم الفصل وضبطه في دروس التربية الرياضية (٢١) .

- قامت ملكة صابر (١٩٩٥م) بدراسة هدفت الى التعرف على أثر دروس المشاهدة على أداء المعلمات بمدينة جدة ، وبلغت العينة (١٢٥) ما بين موجهه ومعلمة

وأسفرت أهم النتائج على ان دروس المشاهدة احتلت المرتبة الأولى بينما احتلت دروس الورش المرتبة الثانية (٢٣) .

- قام مدحت أبوسريع (١٩٩٧) بدراسة هدفت الى التعرف على تأثير التغذية المرتدة المدعمة باستخدام الفيديو على تحسين مستوى الأداء في التدريب الميداني لطلاب كليات التربية الرياضية ، وقد استخدم الباحث المنهج التجريبي باستخدام ثلاث مجموعات وتم إختيار العينة عشوائياً حيث إشتملت على (٢٤) طالب ، وقد أسفرت النتائج على أن التغذية المرتدة بوجه عام لها تأثير إيجابي في تحسين مستوى أداء الطلاب في تنفيذ درس التربية الرياضية ، وان التغذية المرتدة المدعمة باستخدام الفيديو أفضل أنواع التغذية المرتدة ، كما تفوقت المجموعة التجريبية الأولى مقارنة بالمجموعة التجريبية الثانية ، كما تفوقت المجموعة التجريبية الثانية مقارنة بالمجموعة الضابطة (٢٢) .

- قام إبراهيم سعيد (١٩٩٩) بدراسة هدفت الى التعرف على اثر استخدام اسلوبى الورشة والمشاهدة التطبيقية في تنمية بعض مهارات التدريس لدى طلاب جامعة الإمام ، واستخدم المنهج التجريبي ، وبلغ حجم العينة (٢٨) طالب ، وأسفرت أهم النتائج على أن أسلوبى الورشة والمشاهدة معا لهم أثر الايجابي في تحسين المهارات التدريسية ثم جاء أسلوب الورشة التعليمية في المرتبة الثانية ، تلاه أسلوب المشاهدة التطبيقية ثم الأسلوب المعتاد (التقليدى) في المرتبة الأخيرة (١) .

- قام خالد محمود (٢٠٠٣) بدراسة هدفت الى التعرف على تأثير التغذية الراجعة باستخدام شريط المسجل المرئى على تعلم أداء مهارة التصويب بالسقوط للأمام ، وقد أستخدم الباحث المنهج التجريبي ، وبلغ قوام العينة (٢٠) طالب تم تقسيمهم إلى مجموعتين ، وقد أوضحت النتائج أن التغذية الراجعة باستخدام الفيديو لها تأثيراً إيجابياً على تعلم مهارة التصويب بالسقوط للأمام (١٢) .

- قام جاستين ، مينيكيللى **Menickelli & Justin** (٢٠٠٤) تأثير التغذية المرتدة بمعرفة الأداء من خلال شرائط الفيديو لتعليم بعض مهارات التنس ، وقد



إشتملت العينة على عشرون طالبا تم تقسيمهم إلى مجموعتين ، وقد أشارت النتائج إلى أن التغذية المرتدة بمعرفة الأداء من خلال شرائط الفيديو كانت أكثر فاعلية من التغذية المرتدة اللفظية ، بالإضافة إلى التعرف المبكر والسذاتي لطلاب المجموعة التجريبية على أخطائهم وتصحيحها بصورة أسرع من المجموعة الضابطة (٣٣) .

- قامت شيماء صالح (٢٠٠٥) دراسة بعنوان التغذية المرتدة بمعرفة الأداء وتأثيرها على تحسين المهارات التدريسية لطالبات التربية العملية بكلية التربية الرياضية ، إستخدمت الباحثة المنهج التجريبي ، وتم إختيار العينة بالطريقة العمدية وبلغ عددهم (١٦) طالبة تم تقسيمهم إلى مجموعتين ، ومن أهم النتائج ان التغذية المرتدة بوجه عام لها تأثير إيجابي في تحسين مستوى أداء طالبات الفرقة الرابعة في تنفيذ وإدارة درس التربية الرياضية ، كما تفوقت المجموعة التجريبية (المستفيدة من التغذية المرتدة المدعمة باستخدام الفيديو وتحليل الأداء وتصحيح الأخطاء من خلال الموجه) مقارنة بالمجموعة الضابطة في تنفيذ وإدارة درس التربية الرياضية ، وهناك فاعلية لاستمارة تقويم طالبة التربية العملية في تنفيذ درس التربية الرياضية (تصميم الباحثة) (١٦) .

إجراءات البحث :

المنهج :

استخدم الباحث المنهج التجريبي ذو التصميم التجريبي ( مجموعة ضابطة ومجموعتان تجريبتان ) مناسبة لطبيعة البحث .

عينة البحث :

اختيرت عينة البحث بالطريقة العمدية وهم إجمالى طلاب الفرقة الرابعة ( شعبة التدريس ) بكلية التربية الرياضية ببورسعيد للعام الدراسى ٢٠٠٥م / ٢٠٠٦م ، وقد بلغ عددهم (٩٠) طالب ، سحب منهم عدد (٦٠) طالب لإجراء الدراسة الأساسية بنسبة مئوية بلغت ٦٦,٦٧% ، حيث تم توزيعهم على ثلاث مجموعات بمعدل (٢٠) طالب لكل مجموعة بعد إجراء التجانس للعينة الأساسية ، واستخدم الباحث عدد (٣٠) طالب لإجراء الدراسات الاستطلاعية (صدق وثبات) الاختبارات عليهم .

جدول ( ١ )

توصيف عينة البحث

الإجمالي	العينة الأساسية	العينة الاستطلاعية	العينة
٩٠	٦٠	٣٠	الفرقة الرابعة بكلية التربية الرياضية ببورسعيد (شعبة التدريس)

تجانس عينة البحث :

أجرى الباحث قياسات لمتغيرات (السن ، الطول ، الوزن ، الذكاء ، المهارات التدريسية ، المستوى المعرفي لأساليب تدريس التربية الرياضية ، مادة التربية العملية /٣/ ، مادة طرق التدريس /٣/ على عينة البحث وبلغ عددها (٦٠) طالب بالفرقة الرابعة وذلك بهدف إيجاد التجانس بينهم قبل تقسيمهم إلى ثلاث مجموعات بالطريقة العشوائية قوام كل منها (٢٠) طالب .

جدول ( ٢ )

المتوسط الحسابي والانحراف المعياري والوسيط ومعامل الالتواء والمنوال ومعامل الالتواء لمتغيرات ( السن ، الطول ، الوزن ، الذكاء ، المهارات التدريسية ، المستوى المعرفي لأساليب تدريس التربية الرياضية ، مادة التربية العملية /٣/ ، مادة طرق التدريس /٣/

$$n = 60$$

م	المتغيرات	المتوسط الحسابي	الانحراف المعياري	الوسيط	المنوال	الالتواء
١	السن	٢٠,٥٤	٢,٦١	٢١	٢١,٦٢	٠,٥٣-
٢	الطول	١٧٠,٢٨	١٤,٣١	١٧٩	١٥٢,٨٤	١,٨٣
٣	الوزن	٦٥,٤٠	٥,٥٥	٦٤	٦٨,٢	٠,٧٦
٤	الذكاء	١٠٩,١١	٥,٤٧	١١٠	١٠٧,٣٣	٠,٤٩-
٥	المهارات التدريسية	٨٨,٦٩	٨,٧٧	٩٠	٨٦,٠٧	٠,٤٥-
٦	المستوى المعرفي لأساليب تدريس التربية الرياضية	٨٥,٣٤	٨,٣٥	٨٦	٨٤,٠٢	٠,٢٤-
٧	مادة التربية العملية /٣/	١٧٨,٦٤	١٣,٣٦	١٧٥	١٨٥,٩٢	٠,٨٢
٨	مادة طرق التدريس /٣/	٨١,٣٤	٨,٣٤	٨٣	٧٨,٠٢	٠,٦٠-

يوضح جدول (٢) أن معامل الالتواء لمتغيرات (السن ، الطول ، الوزن ، الذكاء ، المهارات التدريسية ، المستوى المعرفي لأساليب تدريس التربية الرياضية ، مادة التربية العملية / ٣ ، مادة طرق التدريس / ٣) قد تراوح ما بين (-٠,٦٠ ، ١,٨٣) وهذه القيم تنحصر بين (٣±) وتقع تحت المنحنى الاعتمالى مما يدل على تجانس عينة البحث

وسائل جمع البيانات :

استخدم الباحث الأدوات والأجهزة والاختبارات الآتية :

- ميزان طبي لقياس الوزن لأقرب كيلوجرام .
- ريستامتر لقياس الطول لأقرب سنتيمتر .
- جهاز فيديو .
- جهاز تليفزيون .
- شرائط فيديو تعليمية ( للمهارات التدريسية والمستوى المعرفي لأساليب تدريس التربية الرياضية ) .
- شرائط فيديو فارغة .
- اختبار الذكاء المصور لأحمد زكى صالح (٣) ، ملحق رقم (٤) .

السجلات الرسمية :

تم الاستعانة بالسجلات الرسمية من شئون الطلاب بكلية التربية الرياضية ببورسعيد وذلك بغرض الحصول على البيانات المتعلقة بتاريخ الميلاد وتقدير مادتي طرق التدريس والتربية العملية بالصف الثالث لأفراد عينة الدراسة .

قياس المهارات التدريسية :

استخدم الباحث استمارة تقوم المهارات التدريسية لطلاب التربية العملية في

تنفيذ درس التربية الرياضية من إعداد شيماء صالح (٢٠٠٥) (١٦) ، ملحق رقم (١) .

قياس المستوى المعرفي لأساليب تدريس التربية الرياضية  
استخدم الباحث اختبار معرفي لأساليب تدريس التربية الرياضية من إعداد جمال  
الشناوي ، عير أبورحاب (٢٠٠٥) (١١) ، ملحق رقم (٢) .

المعاملات العلمية للاختبارات :

أجرى الباحث المعاملات العلمية للاختبارات قيد البحث ( الصدق ، الثبات ) وذلك  
على عينة قوامها (٣٠) طالب من داخل مجتمع البحث ومن خارج العينة الأساسية ، وذلك  
في الفترة من ٢٤-٢٩/٩/٢٠٠٥ م .

أولاً : الصدق :

استخدم الباحث صدق التمايز بطريقة ( المقارنة الطرفية ) في ٢٤/٩/٢٠٠٥ م وذلك  
على عينة استطلاعية قوامها (٣٠) طالب من داخل مجتمع البحث ومن خارج العينة  
الأساسية ، بعد ترتيب درجاتهم تنازلياً ، وتحديد الربيع الأدنى والأعلى ، والمقارنة بين  
المتوسطين الحسابيين باستخدام اختبار (ت) .

جدول ( ٣ )

صدق التمايز عن طريق المقارنة الطرفية بين الربيعين الأدنى

والأعلى للاختبارات قيد البحث

قيمة(ت) المحسوبة	الفرق بين المتوسطين	الربيع الأعلى		الربيع الأدنى		الاختبارات
		ع	س	ع	س	
١١,٧٨*	٣٥,١٢	٦,٢٩	١٣٣,٤٧	٤,٧٥	٩٨,٣٥	اجمالي المهارات التدريسية
٤,٨٠*	١٩,٠٢	٨,٢٩	٩٤,٣٦	٦,٣٣	٧٥,٣٤	المستوى المعرفي لأساليب تدريس التربية الرياضية

\* قيمة (ت) الجدولية عند مستوى دلالة ٠,٠٥ = ٢,٠٠٠

يوضح جدول (٣) وجود فروق دالة إحصائية بين الربيعين (الأدنى ، والأعلى ) في الاختبارات قيد البحث ، حيث أن قيمة (ت) المحسوبة أكبر من قيمة (ت) الجدولية عند مستوى دلالة ٠,٠٥ مما يدل على صدق هذه الاختبارات .

ثانياً : الثبات :

استخدم الباحث طريقة تطبيق الاختبار ثم إعادة تطبيقه بفواصل زمنية قدرها خمسة أيام بين التطبيقين الأول والثاني وذلك في الفترة من ٢٤-٢٩/٩/٢٠٠٥ م ، وقد بلغ حجم العينة (٣٠) طالب من الفرقة الرابعة وهم المستخدمين في إيجاد الصدق ، ثم تم إيجاد معامل ارتباط بيرسون بين التطبيقين ليان ثبات الاختبارات .

جدول ( ٤ )

معاملات الارتباط الدالة على ثبات الاختبارات قيد البحث  $n = 30$

معامل الارتباط	التطبيق الثاني		التطبيق الأول		الاختبارات
	ع	س/	ع	س/	
٠,٨٣	٥,٣٧	١١٤,٨٤	٤,٦٩	١١٣,٧٣	إجمالي المهارات التدريسية
٠,٨٦	٧,٨١	٨٨,٩١	٧,٣٦	٨٦,٦٤	المستوى المعرفي لأساليب تدريس التربية الرياضية

\* قيمة معامل الارتباط عند مستوى ٠,٠٥ = ٠,٣٦١

يوضح جدول (٤) وجود علاقة ارتباط بين القياسين الأول والثاني للاختبارات قيد البحث وقد تراوحت معاملات الارتباط ما بين ( ٠,٨٣ إلى ٠,٨٦ ) مما يدل على ثبات الاختبارات قيد البحث .

التكافؤ :

تم إجراء القياس للمهارات التدريسية والمستوى المعرفي لأساليب تدريس التربية الرياضية لطلاب التربية العملية قيد البحث في ٨-١٢/١٠/٢٠٠٥ بغرض إجراء التكافؤ بين مجموعات البحث (الضابطة ، التجريبية الأولى ، التجريبية الثانية) واعتبر الباحث هذا القياس قياس قبلي لمجموعات البحث .

جدول ( ٥ )

الفروق بين القياسات القبلية للمجموعات ( الضابطة ، التجريبية الأولى ، التجريبية الثانية )  
في المهارات التدريسية والمستوى المعرفي لأساليب تدريس التربية الرياضية

$$٢٠ = ٣ن = ٢ن = ١ن$$

مصدر التباين (S.V)	مجموع المربعات (S.S)	درجات الحرية (D.F)	التباين (M.S)	المحسوبة (F)	الاختبارات
بين المجموعات	١٩,٦٤	٢	٩,٨٢	١,١٥	أ - تنفيذ أجزاء الدرس
داخل المجموعات	٤٨٨,١١	٥٧	٨,٥٦		- الإحماء
بين المجموعات	١٨,٦٤	٢	٩,٣٢	١,١٨	- الإعداد البدني
داخل المجموعات	٤٤٦,٣٨	٥٧	٧,٨٣		- النشاط التعليمي
بين المجموعات	٢٤,١٨	٢	١٢,٠٩	١,٢٣	- النشاط التطبيقي
داخل المجموعات	٥٦١,٨١	٥٧	٩,٨٦		- النشاط الختامي
بين المجموعات	٣١,٢٥	٢	١٥,٩٢	١,٩٣	ب- إدارة الفصل
داخل المجموعات	٤٦٩,٧٢	٥٧	٨,٢٤		اجمالي المهارات التدريسية
بين المجموعات	٢٧,٣١	٢	١٣,٦٥٥	١,٣٩٦	المستوى المعرفي لأساليب تدريس التربية الرياضية
داخل المجموعات	٥٦٨,٣٠	٥٧	٩,٩٧		
بين المجموعات	١٤,٦٠	٢	٧,٣٠	١,٠٨	
داخل المجموعات	٣٨٥,١٦	٥٧	٦,٧٦		
بين المجموعات	٢٦,٣٩	٢	١٣,١٩٥	١,٤٦	
داخل المجموعات	٥١٦,٣٤	٥٧	٩,٠٦		

\* قيمة (ف) الجدولية عند مستوى ٠,٠٥ = ٢,٣٢

يوضح جدول (٥) عدم وجود فروق دالة إحصائية بين المجموعات (الضابطة ،  
التجريبية الأولى ، التجريبية الثانية) في الاختبارات للمهارات التدريسية والمستوى المعرفي  
لأساليب تدريس التربية الرياضية والمهارات التدريسية لطلاب التربية العملية قيد البحث ،  
حيث أن قيمة (ف) المحسوبة أقل من قيمة (ف) الجدولية عند مستوى (٠,٠٥) .

الدراسة الأساسية :

المهدف من الدراسة الأساسية

تمهدف الدراسة الأساسية إلى التعرف على :

تأثير استخدام أسلوبيين للتغذية الراجعة على تحسين أداء المهارات التدريسية والمستوى المعرفي لأساليب تدريس التربية الرياضية لطلاب التربية العملية شعبة تدريس بكلية التربية الرياضية .

خطوات تطبيق الدراسة :

- تعريف الطلاب بالمهارات التدريسية وأساليب تدريس التربية الرياضية وذلك من خلال عرض درس نموذجي - قام الباحث بتنفيذه وتصويره - على الطلاب لتوضيح الأهداف التدريسية المراد تحقيقها
- تم التأكد من صلاحية الأجهزة والأدوات والكاميرات المستخدمة في الدراسة ومدى مناسبتها لتحقيق أهداف الدراسة .
- تم تكليف كل طلب في مجموعات البحث بتحضير نموذج كامل لدرس تربية رياضية مدته ( ٤٥ دقيقة ) .
- تم تنفيذ الدراسة لمدة ( ٤ ) أسابيع بواقع ( ٤ ) وحدات أسبوعيا زمن الوحدة ٤٥ دقيقة بواقع وحدتين في اليوم الواحد ، بإجمالي ١٦ وحدة تدريسية لكل مجموعة من مجموعات الدراسة .

المجموعة الضابطة :

اعتمد طلاب المجموعة الضابطة على قدراتهم الشخصية في تنفيذ أجزاء الدرس (الإحماء - الإعداد البدني - النشاط التعليمي - النشاط التطبيقي - النشاط الختامي) وإدارة الفصل ، ولم يتم إرشادهم أو توجيههم بالملاحظات خلال فترة التنفيذ ويتم التنفيذ السبت والأربعاء من كل أسبوع .

المجموعة التجريبية الأولى ( باستخدام أسلوب النتائج ) :

تم عرض حصة نموذجية مصورة بالفيديو على الطلاب مع التأكيد على مهارات التدريس الخاصة بتنفيذ أجزاء الدرس وإدارة الفصل مع التركيز على أسلوب التدريس المناسب ، وقد تم تصوير دروس الطلاب الذين حصلوا على تقديرات ممتازة في مادة التربية العملية بالصف الثالث وذلك لعرض هذه النماذج على المجموعة التجريبية قبل تنفيذ الدراسة .

يتم تسجيل النتيجة في الاستمارة الخاصة بكل طالب ، إضافة إلى تدوين بعض الملاحظات ، ليتم بعد ذلك تقديم هذه المعلومات إلى الطالب ، ثم يسمح لأفراد المجموعة بأداء عدد من المرات لأجزاء درس التربية الرياضية دون حساب النتائج أو تزويده بملاحظات عن كيفية الأداء ، ويتم التدريس يومى الأحد والثلاثاء من كل أسبوع .

المجموعة التجريبية الثانية ( باستخدام أسلوب معرفة الأداء ) :

تم عرض حصة نموذجية مصورة بالفيديو على الطلاب مع التأكيد على مهارات التدريس الخاصة بتنفيذ أجزاء الدرس وإدارة الفصل والتركيز على أسلوب التدريس المناسب ، وكذلك تم تصوير دروس الطلاب الذين حصلوا على تقديرات ممتازة في مادة التربية العملية بالصف الثالث ، وذلك لعرض هذه النماذج على المجموعة التجريبية قبل تنفيذ الدراسة ، ثم قام الباحث بتصوير أفراد المجموعة التجريبية الثانية أثناء تنفيذهم لأجزاء درس التربية الرياضية .

تم تنفيذ أسلوب العمل بتقديم التغذية الراجعة بمعرفة الأداء من خلال التصوير وإعادة العرض على طلاب للمجموعة التجريبية لكل جزء من أجزاء الدرس (الإهاء - الإعداد البدني - النشاط التعليمي - النشاط التطبيقي - النشاط الختامي) مع توفير النقد المتعلق بالأداء كتابياً وشفهياً مع إعادة العرض ثم في النهاية تم تصوير درس كامل متصل لكل طالب من طلاب المجموعة التجريبية وعرض الدرس عليهم ، مع التركيز على أسلوب التدريس المناسب للدرس ، وكانت عملية التسجيل للنتائج تتم من خلال تصوير الأداء المهارى بواسطة كاميرا فيديو مثبتة على الخط الجانبي وفي مواجهة الملعب وذلك بهدف تصوير الحركة بكامل مراحلها دون إبداء أى ملاحظات أو إرشادات من قبل الباحث ،



ويكتفى بتسجيل نتائج عدد المرات في استمارة التسجيل الخاصة بكل طالب دون إخطاره بالمعلومات المدونة بالاستمارة ، وبعد انتهاء جميع أفراد المجموعة من الأداء ، يتم الانتقال إلى قاعة المحاضرات لمشاهدة أداءهم من خلال جهاز الفيديو ، وقد قام الباحث بإبداء ملاحظاته على أخطاء الأداء لكل طالب وكيفية تحسين الأداء ، ثم تم السماح لأفراد المجموعة بالعودة إلى الملعب لتصحيح أدائهم بصورة تلقائية وبدون تصوير أو متابعة ، ويتم التعليم يومي الاثنين والأربعاء من كل أسبوع .

الفترة الزمنية للدراسة الأساسية :

تم تطبيق الدراسة الأساسية (أساليب التغذية الراجعة) ملحق (٣) في الفترة من ١٠/١٥ - ١١/٩ / ٢٠٠٥م لمجموعات الدراسة متبعا الخطوات التالية .

جدول ( ٦ )

البرنامج الزمني لتنفيذ الدراسة للمجموعات

عدد الوحدات	مجموعات الدراسة			مادة التدريس
	التجريبية الثانية (معرفة الأداء)	التجريبية الأولى (معرفة النتائج)	ضابطة تدريس (تقليدي)	
وحدة تدريسية				عرض الحصة النموذجية
وحدتان دراستيان	٥ ق	٥ ق	٥ ق	الإهاء
وحدتان دراستيان	١٥ ق	١٥ ق	١٥ ق	الإعداد البدني
ثلاث وحدات تدريسية	١٠ ق	١٠ ق	١٠ ق	النشاط التعليمي
ثلاث وحدات تدريسية	١٠ ق	١٠ ق	١٠ ق	النشاط التطبيقي
وحدتان دراستيان	٥ ق	٥ ق	٥ ق	النشاط الختامي
ثلاث وحدات تدريسية	٤٥ ق	٤٥ ق	٤٥ ق	الدرس كاملا
١٦ وحدة تدريسية				المجموع

القياس البعدي :

قام الباحث بإجراء القياس القبلي على مجموعات البحث (الضابطة-التجريبية الاولى-التجريبية الثانية) في الاختبارات قيد البحث في ١٢-١٤/١١/٢٠٠٥ .

أسلوب التحليل الإحصائي :

استخدم الباحث حزمة البرامج الإحصائية للعلوم الاجتماعية spss واختاراً معامل ارتباط بيرسون لإيجاد الثبات ، واختبار (ت) لإيجاد الصدق وإيجاد الفروق بين القياسين القبلي والبعدي لكل مجموعة ، واختبار (ف) لإيجاد الفروق بين القياسات القبلي لتكافؤ المجموعات ، وبيان الفروق بين القياسات البعدية .

عرض ومناقشة النتائج :

أولاً : عرض النتائج :

١- الفروق بين القياسين القبلي والبعدي للمجموعة الضابطة في أداء المهارات التدريسية والمستوى المعرفي لأساليب تدريس التربية الرياضية لطلاب التربية العملية

جدول ( ٧ )

المتوسط الحسابي والانحراف المعياري وقيمة (ت) لبيان الفروق بين القياسين القبلي والبعدي للمجموعة الضابطة في أداء المهارات التدريسية والمستوى المعرفي لأساليب تدريس التربية الرياضية لطلاب التربية العملية

( ن = ٢٠ )

قيمة "ت" الحسوبة	الفرق بين المتوسطين	القياس البعدي		القياس القبلي		الاختبارات
		ع	س/	ع	س/	
٤,٥٣*	٤,٧٣	٣,٥١	٢٦,٩١	٢,٨٩	٢٢,١٨	أ - تنفيذ أجزاء الدرس : - الإحساء
٢,٦٣*	٢,٤٣	٣,١١	٢٦,٥٨	٢,٥٤	٢٤,١٥	- الإعداد البدني
١,٩٦	١,٥٤	٢,٣١	١٦,١٥	٢,٥٣	١٤,٦١	- النشاط التعليمي
١,٨٦	١,٦٢	٢,٧٥	١٥,٣١	٢,٦١	١٣,٦٩	- النشاط التطبيقي
٢,٨١*	١,٤٢	١,٦٠	٥,٥٣	١,٥١	٤,١١	- النشاط الختامي
١,٥٣	١,٠٨	٢,٠١	١٦,٥٩	٢,٣١	١٥,٥١	ب- إدارة لفصل
٤,٧٧	١٢,٨٢	٨,٩٩	١٠٧,٠٧	٧,٥٢	٩٤,٢٥	اجمالي المهارات التدريسية
١,٩١	٤,٤٩	٧,٨٨	٩٠,١٠	٦,٥١	٨٥,٦١	المستوى المعرفي لأساليب تدريس التربية الرياضية

قيمة "ت" الجدولية عند مستوى ٠,٠٥ = ٢,٠٩٣

يوضح جدول (٧) وجود فروق دالة إحصائية بين متوسط القياسين القبلي والبعدي في المهارات التدريسية (الإحساء - الإعداد البدني - النشاط الختامي - اجمالي المهارات التدريسية) حيث أن قيمة "ت" المحسوبة أكبر من قيمتها الجدولية عند مستوى ٠,٠٥ ، وذلك لصالح القياس البعدي، بينما لا توجد فروق دالة إحصائية في المهارات التدريسية (النشاط التعليمي - النشاط التطبيقي - إدارة الفصل) حيث كانت قيمة "ت" المحسوبة أقل من قيمتها الجدولية .

٢- الفروق بين القياسين القبلي والبعدي للمجموعة التجريبية الأولى في أداء المهارات التدريسية والمستوى المعرفي لأساليب تدريس التربية الرياضية لطلاب التربية العملية

جدول ( ٨ )

المتوسط الحسابي والانحراف المعياري وقيمة (ت) لبيان الفروق بين القياسين القبلي والبعدي للمجموعة التجريبية الأولى في أداء المهارات التدريسية والمستوى المعرفي لأساليب تدريس التربية الرياضية لطلاب التربية العملية

( ن = ٢٠ )

الاختبارات	القياس القبلي		القياس البعدي		الفرق بين المتوسطين	قيمة "ت" المحسوبة
	ع	س/ع	ع	س/ع		
أ - تنفيذ أجزاء الدرس : - الإحساء	٢١,٢٠	٢,٦٩	٣٠,٧٦	٣,٥٢	٩,٥٦	*٩,٨٦
- الإعداد البدني	٢٤,٢٠	٢,٦٣	٣١,٨٦	٣,٨٦	٧,٦٦	*٧,١٥
- النشاط التعليمي	١٤,٥٠	٢,٣٣	٢١,٨٣	٢,٥٩	٧,٣٣	*٩,١٧
- النشاط التطبيقي	١٣,٦٠	٢,١٧	١٩,٧٢	٢,٨٠	٦,١٢	*٧,٥٣
- النشاط الختامي	٤,١٥	١,٤٤	٦,٧١	١,١١	٢,٥٦	*٦,١٤
ب- إدارة الفصل	١٥,٤٥	٢,٥٣	٢٢,٣٥	٢,٧٨	٦,٩٠	*٨,٠٢
اجمالي المهارات التدريسية	٩٤,١٠	٧,٦٢	١٣٣,٢٣	١٠,٥١	٣٩,١٣	*١٣,١٣
المستوى المعرفي لأساليب تدريس التربية الرياضية	٨٥,٤٠	٧,٥١	١٠٢,٦٧	٨,٧٨	١٧,٢٧	*٦,٥٢

قيمة "ت" الجدولية عند مستوى ٠,٠٥ = ٢,٠٩٣

يوضح جدول (٨) وجود فروق دالة إحصائية بين متوسط القياسين القبلي والبعدي للمجموعة التجريبية الأولى لصالح القياس البعدي في جميع المتغيرات حيث أن قيمة "ت" المحسوبة أكبر من قيمتها الجدولية عند مستوى ٠,٠٥ .

٣- الفروق بين القياسين القبلي والبعدي للمجموعة التجريبية الثانية في أداء المهارات التدريسية والمستوى المعرفي لأساليب تدريس التربية الرياضية لطلاب التربية العملية جدول (٩)

المتوسط الحسابي والانحراف المعياري وقيمة (ت) لبيان الفروق بين القياسين القبلي والبعدي للمجموعة التجريبية الثانية في أداء المهارات التدريسية والمستوى المعرفي لأساليب تدريس التربية الرياضية لطلاب التربية العملية

(ن = ٢٠)

الاختبارات	القياس القبلي		القياس البعدي		الفرق بين المتوسطين	قيمة "ت" المحسوبة
	ع	س	ع	س		
أ - تنفيذ أجزاء الدرس : - الإحساء	٢٢,١٧	٢,٥٥	٣٣,٥٦	٣,٨٣	١١,٣٩	*١٠,٧٩
- الإعداد البدني	٢٤,٢٢	٢,٧٠	٣٥,٨٩	٣,٥٧	١١,٦٧	*١١,٣٦
- النشاط التعليمي	١٤,٦٦	٢,٢٥	٢٥,٨١	٢,٦٨	١١,١٥	*١٣,٨٩
- النشاط التطبيقي	١٣,٥٠	٢,١١	٢٢,٨١	٢,٧٣	٩,٣١	*١١,٧٦
- النشاط الختامي	٤,١٠	١,٢٩	٧,٨٠	١,٢٥	٣,٧٠	*٨,٩٩
ب- إدارة الفصل	١٥,٤٢	٢,٤٤	٢٧,٢٥	٢,٥٣	١١,٨٣	*١٤,٦٧
اجمالي المهارات التدريسية	٩٤,٠٧	٧,٦٨	١٥٣,١٢	١١,٥١	٥٩,٠٥	*١٨,٦٠
المستوى المعرفي لأساليب تدريس التربية الرياضية	٨٥,٥٥	٧,٨٤	١١٥,١١	٨,٧٣	٢٩,٥٦	*١٠,٩٨

قيمة "ت" الجدولية عند مستوى ٠,٠٥ = ٢,٠٩٣

يوضح جدول (٩) أنه توجد فروق دالة إحصائية بين متوسط القياسين القبلي والبعدي للمجموعة التجريبية الثانية لصالح القياس البعدي في جميع متغيرات البحث حيث أن قيمة "ت" المحسوبة أكبر من قيمتها الجدولية عند مستوى ٠,٠٥ .

٤- الفروق بين القياسات البعدية للمجموعات (الضابطة ، التجريبية الأولى ، التجريبية الثانية) في أداء المهارات التدريسية والمستوى المعرفي لأساليب تدريس التربية الرياضية لطلاب التربية العملية باستخدام اختبار (ف) .

جدول ( ١٠ )

الفروق بين القياسات البعدية للمجموعات (الضابطة ، التجريبية الأولى ، التجريبية الثانية) في أداء المهارات التدريسية والمستوى المعرفي لأساليب تدريس التربية الرياضية لطلاب التربية العملية

$$20 = 3n = 2n = 1n$$

الاختبارات	مصدر التباين (S.V)	مجموع المربعات (S.S)	درجات الحرية (D.F)	التباين (M.S)	ف المحسوبة (F)
المهارات التدريسية	أ - تنفيذ أجزاء الدرس	بين المجموعات	٢	٤٦,٤١	*٤,٢٥
	الإحصاء	داخل المجموعات	٥٧	١٠,٩٢	
	ب- الإعداد البدني	بين المجموعات	٢	٤٤,٣٢	*٤,٥٤
	النشاط التعليمي	داخل المجموعات	٥٧	٩,٧٦	
	النشاط التطبيقي	بين المجموعات	٢	٤٨,١٧	*٣,٩٢
	النشاط الختامي	داخل المجموعات	٥٧	١٢,٣٠	
إجمالي المهارات التدريسية	بين المجموعات	٢	٤٣,٨٥	*٣,٨٨	
	داخل المجموعات	٥٧	١١,٢٩		
المستوى المعرفي لأساليب تدريس التربية الرياضية	بين المجموعات	٢	٥١,١٨	*٤,٣٦	
	داخل المجموعات	٥٧	١١,٧٣		
إجمالي المهارات التدريسية	بين المجموعات	٢	٣٤,٠٨٤	*٤,٢٩٨	
	داخل المجموعات	٥٧	٧,٩٣		
إجمالي المهارات التدريسية	بين المجموعات	٢	٥٦,١٧٥	*٤,٣٧٥	
	داخل المجموعات	٥٧	١٢,٨٤		
المستوى المعرفي لأساليب تدريس التربية الرياضية	بين المجموعات	٢	١١٢,٣٥	*٤,٣٧٥	
	داخل المجموعات	٥٧	٧٣١,٨٨		

\* قيمة (ف) الجدولية عند مستوى ٠,٠٥ = ٣,١٥

يوضح جدول (١٠) وجود فروق دالة إحصائية بين المجموعات (الضابطة ، التجريبية الأولى ، التجريبية الثانية) في أداء المهارات التدريسية والمستوى المعرفي لأساليب تدريس التربية الرياضية لطلاب التربية العملية قيد البحث ، حيث أن قيمة (ف) المحسوبة أكبر من قيمة (ف) الجدولية عند مستوى (٠,٠٥) ، لذا نرفض فرض العدم ويتم إجراء المقارنات الفردية بين مجموعات البحث باستخدام معامل Tukay

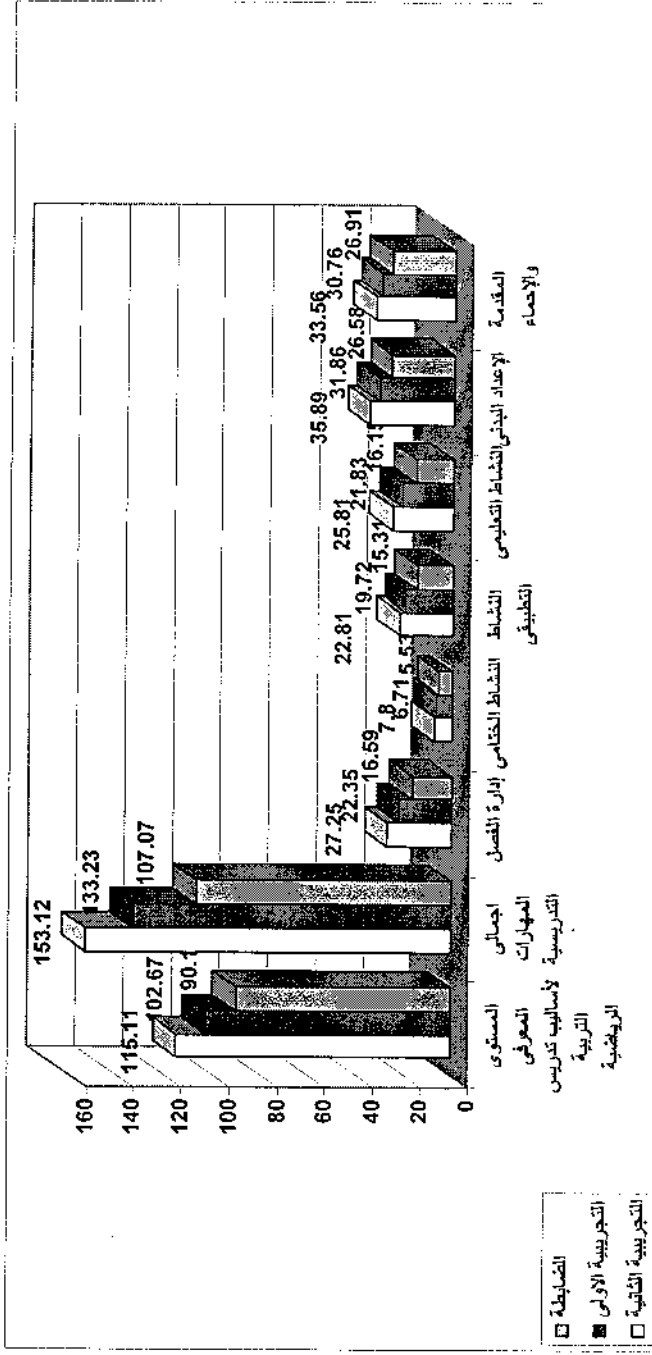
جدول ( ١١ )

المقارنات الفردية بين متوسطات مجموعات البحث (الضابطة ، التجريبية الأولى ، التجريبية الثانية) في القياسات البعدية للمهارات التدريسية والمستوى المعرفي لأساليب تدريس التربية الرياضية لطلاب التربية

العملية باستخدام معامل Tukay

معامل Tukay	التجريبية الثانية	التجريبية الأولى	الضابطة	المتوسط الحسابي	المجموعة	الاختبارات
١,٦٥	*٦,٦٥	*٤,٨٥	-	٢٦,٩١	الضابطة	أ - تنفيذ أجزاء الدرس - الإجماء
	*٢,٨٠	-	-	٣٠,٧٦	التجريبية الأولى	
	-	-	-	٣٣,٥٦	التجريبية الثانية	
٣,٢٩	*٩,٣٩	*٥,٢٨	-	٢٦,٥٨	الضابطة	- الإعداد البدني
	*٤,٠٣	-	-	٣١,٨٦	التجريبية الأولى	
	-	-	-	٣٥,٨٩	التجريبية الثانية	
١,٩٣	*٩,٦٦	*٥,٦٨	-	١٦,١٥	الضابطة	- النشاط التعليمي
	*٣,٩٨	-	-	٢١,٨٣	التجريبية الأولى	
	-	-	-	٢٥,٨١	التجريبية الثانية	
١,٧٧	*٧,٥٠	*٤,٤١	-	١٥,٣١	الضابطة	- النشاط التطبيقي
	*٣,٠٩	-	-	١٩,٧٢	التجريبية الأولى	
	-	-	-	٢٢,٨١	التجريبية الثانية	
٠,٦٢	*٢,٢٧	*١,١٨	-	٥,٥٣	الضابطة	- النشاط الختامي
	*١,١٠	-	-	٦,٧١	التجريبية الأولى	
	-	-	-	٧,٨٠	التجريبية الثانية	
٢,٣٧	*١٠,٦٦	*٥,٧٦	-	١٦,٥٩	الضابطة	ب - إدارة الفصل
	*٤,٩٠	-	-	٢٢,٣٥	التجريبية الأولى	
	-	-	-	٢٧,٢٥	التجريبية الثانية	
٥,٧٩	*٤٦,٠٥	*٢٦,١٦	-	١٠٧,٠٧	الضابطة	اجمالي المهارات التدريسية
	*١٩,٨٩	-	-	١٣٣,٢٣	التجريبية الأولى	
	-	-	-	١٥٣,١٢	التجريبية الثانية	
٦,٩٤	*٢٥,٠١	*١٢,٥٧	-	٩٠,١٠	الضابطة	المستوى المعرفي لأساليب تدريس التربية الرياضية
	*١٢,٤٤	-	-	١٠٢,٦٧	التجريبية الأولى	
	-	-	-	١١٥,١١	التجريبية الثانية	

يوضح جدول (١١) وجود فروق بين متوسطات المجموعات الثلاثة في القياس البعدي لكل منها باستخدام معامل Tukay حيث توجد فروق دالة بين متوسطات القياس البعدي للمجموعة الضابطة وبين متوسطات المجموعتين التجريبتين الأولى والثانية لصالح المجموعتين التجريبتين ، كما توجد فروق دالة بين متوسط القياس البعدي للمجموعة التجريبية الأولى والقياس البعدي للمجموعة التجريبية الثانية لصالح المجموعة التجريبية الثانية وشكل رقم (١) يوضح هذه الفروق .



شكل رقم ( ١ )

يبين متوسطات مجموعات البحث (الضابطة ، التجريبية الأولى ، التجريبية الثانية) في القياسات البعدية لأداء المهارات التدريسية والمستوى المعرفى لأساليب تدريس التربية الرياضية لطلاب التربية العملية

### مناقشة النتائج :

من خلال النتائج التي تم التوصل إليها وفي حدود عينة البحث ، وكذا الفترة الزمنية التي طبقت فيها الدراسة الأساسية ، يقوم الباحث بمناقشة النتائج في ضوء فروض البحث :

#### مناقشة نتائج الفرض الأول :

يوضح جدول (٧) وجود فروق دالة إحصائية بين متوسط القياسين القبلي والبعدي في أداء المهارات التدريسية (الإحماء - الإعداد البدني - النشاط الختامي - اجمالي المهارات التدريسية) وذلك لصالح القياس البعدي ، بينما لا توجد فروق دالة إحصائية في أداء المهارات التدريسية ( النشاط التعليمي - النشاط التطبيقي - إدارة الفصل ) .

ويرجع الباحث هذه النتائج إلى تأثير الاسلوب التقليدي ( المتبع ) والذي يعتمد على شرح المعلم ولا يعتمد على التغذية الراجعة مما أدى الى عدم وجود فروق دالة بين القياسين القبلي والبعدي في مهارات التدريس وإدارة الفصل .

وهذا يحقق فرض البحث الأول والذي ينص على " توجد فروق دالة إحصائية بين القياسين القبلي والبعدي للمجموعة الضابطة لتأثير الاسلوب التقليدي ( المتبع ) على تحسين أداء بعض المهارات التدريسية والمستوى المعرفي لأساليب تدريس التربية الرياضية لطلاب التربية العملية لصالح القياس البعدي .

#### مناقشة نتائج الفرض الثاني :

ويوضح جدول (٨) وجود فروق دالة إحصائية بين القياسين القبلي والبعدي لأداء المهارات التدريسية والمستوى المعرفي لأساليب تدريس التربية الرياضية لطلاب التربية العملية للمجموعة التجريبية الأولى والتي استخدمت طريقة النتائج ، وذلك لصالح القياس البعدي .



ويرجع الباحث هذه النتائج إلى التأثير الإيجابي لأسلوب معرفة النتائج - كأسلوب من أساليب التغذية الراجعة - على تحسين أداء المهارات التدريسية والمستوى المعرفي لأساليب تدريس التربية الرياضية لطلاب التربية العملية .

حيث تتفق هذه النتائج مع نتائج دراسة نيللى رمزي (١٩٩٠) التي أوضحت أن التغذية الراجعة أدت إلى نمو وتطور شخصية الطالبة المعلمة ، وزيادة إهتمام الطالبة المعلمة بتخطيط وتنفيذ الدرس ، ومراعاة الطالبة المعلمة لأسس التعلم الجيد ، وزيادة القدرة على النمو المهني ذاتياً (٢٤) .

وهذا يحقق فرض البحث الثاني والذي ينص على " توجد فروق دالة إحصائية بين القياسين القبلي والبعدي للمجموعة التجريبية الاولى لتأثير التغذية الراجعة باستخدام أسلوب معرفة النتائج على تحسين أداء المهارات التدريسية والمستوى المعرفي لأساليب تدريس التربية الرياضية لطلاب التربية العملية لصالح القياس البعدي " .

#### مناقشة نتائج الفرض الثالث :

ويوضح جدول (٩) وجود فروق دالة إحصائية بين القياسين القبلي والبعدي لأداء المهارات التدريسية والمستوى المعرفي لأساليب تدريس التربية الرياضية لطلاب التربية العملية للمجموعة التجريبية الثانية والتي استخدمت أسلوب معرفة الأداء ، وذلك لصالح القياس البعدي .

ويرجع الباحث هذه النتائج إلى التأثير الإيجابي لأسلوب معرفة الأداء - كأسلوب من أساليب التغذية الراجعة - على تحسين مستوى أداء المهارات التدريسية والتدريسية والمستوى المعرفي لأساليب تدريس التربية الرياضية لطلاب التربية العملية من حيث إختيارهم لمحتوى النشاط وطريقة تنفيذ هذا المحتوى ويظهر هذا في زيادة القدرة على السيطرة على الفصل وتوفير عنصر التشويق في محتوى الإلقاء ، وتحقيق الإلقاء للهدف منه وتحسن مستوى الأداء بصفة عامة ، حيث يشير كلا من سيمون Simon (١٩٩٠) ، وسميث Smith (١٩٩١) وديان Dian (١٩٩٣) مدحت أبوسريع (١٩٩٧) ، جاستين ، مينيكيلي Meinickelli & Justin (٢٠٠٤) إلى ان استخدام الوسائط

المتعدد في العملية التعليمية يجعلها أفضل وأيسر وتساعد على تثبيت الخبرات التعليمية لدى الطلاب ، وفي نفس الوقت تزيد من فاعلية العملية التعليمية ، كما ان دور المعلم يكون ايجابيا وليس متلقيا وجهاز الفيديو أفضل مثال ، ومشاهدة الطالب المعلم للنماذج التدريسية بواسطة أجهزة الفيديو تمنحه قدراً جيداً من الخبرة ، ويساعد على تشويق الطلاب وزيادة الرغبة في العمل وعدم تسرب عامل الملل ما يظهر التأثير الإيجابي للتغذية الراجعة باستخدام الفيديو على تحسين مستوى الأداء (٣٦) ، (٣٦ : ١٩) ، (٢٦) ، (٢٢) ، (٣٣) . .

وهذا يحقق فرض البحث الثالث الذي ينص على "توجد فروق دالة إحصائية بين القياسين القبلي والبعدي للمجموعة التجريبية الثانية لتأثير التغذية الراجعة باستخدام أسلوب معرفة الأداء على تحسين أداء المهارات التدريسية والمستوى المعرفي لأساليب تدريس التربية الرياضية لطلاب التربية العملية لصالح القياس البعدي " .

#### مناقشة نتائج الفرض الرابع :

كما يوضح جدول ( ١٠ ، ١١ ) وجود فروق بين متوسطات المجموعات ( الضابطة باستخدام الطريقة المتبعة ، التجريبية الأولى باستخدام أسلوب النتائج ، التجريبية الثانية باستخدام أسلوب الأداء عن طريق استخدام الفيديو ) في القياس البعدي لكل منها باستخدام معامل Tukay حيث توجد فروق دالة بين متوسطات القياس البعدي للمجموعة الضابطة وبين متوسطات المجموعتين التجريبتين الأولى والثانية لصالح المجموعتين التجريبتين ، كما توجد فروق دالة بين متوسط القياس البعدي للمجموعة التجريبية الأولى والقياس البعدي للمجموعة التجريبية الثانية لصالح المجموعة التجريبية الثانية .

ويرجع الباحث هذه النتائج إلى التأثير الإيجابي لأسلوب معرفة الأداء - كأسلوب من أساليب التغذية الراجعة ، واستخدام جهازى الفيديو والتليفزيون ، ويعزو الباحث هذه النتائج إلى إتاحة أسلوب التغذية الراجعة ( معرفة الأداء ) والمعتمد على الفيديو للناشئين رؤية أدائهم والتعرف على الأخطاء ومقارنتها بالأداء الأنسب والتطلع إلى الوصول إليه مما يحفزهم على تحسين أدائهم ، حيث ان التغذية الراجعة تؤدي دورا أساسيا في تعليم المهارات

إذ أنها معلومات متاحة وتجعل من الممكن مقارنة أدائه الفعلي بأداء معيارى للمهارة ، مما له من اثر إيجابي على المجموعة التجريبية الثانية ، مما أدى الى تحسين مستوى المهارات التدريسية والمستوى المعرفى لأساليب تدريس التربية الرياضية لطلاب التربية العملية .

وتتفق هذه النتائج مع نتائج دراسة نانسى مارى Nancy Mary (١٩٨٨) ، وجمال العدوى (١٩٩٠) ، ديفيد سميث David smith (١٩٩١) ، محمود عبدالحليم (١٩٩١) (٢١) ، وشيماء صالح (٢٠٠٥) حيث أظهرت أن التغذية الراجعة المدعمة باستخدام الفيديو وتحليل الأداء وتصحيح الأخطاء من خلال التوجيه لها تأثير إيجابي فى تحسين مستوى أداء تنفيذ وإدارة درس التربية الرياضية (٣٦) ، (٢٨) ، (١٠) ، (١٦) .

ويرجع الباحث هذه النتائج إلى التأثير الإيجابي للتغذية الراجعة (باسلوب معرفة النتائج واسلوب معرفة الأداء) على تحسين المهارات التدريسية الخاصة بإدارة الفصل حيث ظهر تحسن ملحوظ بالنسبة لطلاب المجموعة الضابطة وخاصة من حيث تنظيم البيئة التعليمية من تخطيط للملعب وتجهيز للأدوات قبل بداية الدرس ، وكذلك تحسن لدى الطلاب القدرة على توزيع أجزاء الدرس تبعاً للتوزيع الزمنى المخصص لكل جزء ، وكذلك تأكيد الطالب المعلم على التعليمات الخاصة بالنظام أثناء تنفيذ الدرس ، والتأكيد على إنظام حركة الفصل أثناء التوجه للفصول مما ساعد الطلاب على تحسين درس التربية الرياضية بصفة عامة وإستغلال وقت الدرس فى الممارسة الفعالة من جهة المتعلمين ، والإقلال من فترات توقف المتعلمين .

حيث أوضح جورج جراهام George Graham (١٩٩٣) أن التغذية الراجعة بمعرفة الأداء تعمل على تشجيع المتعلمين على الاستمرار فى العمل ، كما أنها تزيد من فاعلية التعلم ، وتساعد المتعلمين الذين لا يستطيعون الإحساس أو الشعور بأدائهم بصورة ذاتية فى تصحيح أخطاء أدائهم من خلال رؤية الأداء على شرائط الفيديو ، مع إعطاء المعلومات المتعلقة بالأداء (٢٩ : ١١٨) .

كما يشير يذكر محمد البغدادى (١٩٩٨) الى أن أساليب التدريس وخاصة التى يعتمد على التكنولوجيا ، تعمل على إكساب وتنمية مهارات تدريس جديدة وصقل المهارات الأخرى ، ويقوم فيه الطالب المعلم بالتدريس لجزء من أجزاء الدرس يسجل فيه درسه مع الفيديو تيب **Vediotape** ومن ثم يشاهد بنفسه ويحلل ما جاء فيه مع الموجه الذى يشرف على تدريبه ، وذلك لمساعدته على التخلص من الأخطاء وإكسابه الجرأة والثقة بالنفس (١٨ : ٢٧).

كما ترى عفت الطناوى (٢٠٠٢) أن اساليب التدريس وخاصة التى يعتمد على التكنولوجيا تتنوع فيها أساليب التغذية الراجعة التى تعقب عملية الأداء مما يسهم فى تعديل السلوك ونموه ، كما أنه يستخدم من خلالها أسلوب النمذجة **Modeling** حيث يسمح للمتعلم بمشاهدة بعض النماذج التدريسية للمهارة المطلوب التدرب عليها قبل التدريس الفعلى عن طريق أشرطة الفيديو المسجلة (١٧ : ٣٤٧)

وتتفق نتائج هذه الدراسة مع نتائج دراسة محمود عبدالحليم (١٩٩١) التى أشارت إلى فعالية التعليم باستخدام أساليب التدريس فى تنمية مهارة تنظيم الفصل وضبطه فى كل من الجزء التمهيدي والرئيسى من درس التربية الرياضية ، وعدم فعالية التدريب بأسلوب التدريس المصغر فى تنمية مهارة تنظيم الفصل وضبطه وذلك فى الجزء الختامى من أجزاء درس التربية الرياضية ، وان لكل من التغذية الراجعة باستخدام المسجل المرئى ، والتغذية الراجعة باستخدام بطاقة الملاحظة والنقد والتوجيه فى المحاضرات فاعليتها فى تنمية وتطوير مهارة تنظيم الفصل وضبطه فى دروس التربية الرياضية (٢١) .

كما تتفق مع نتائج دراسة كل من ملكة صابر (١٩٩٥) ، وإبراهيم سعيد (١٩٩٩) ، وخالد محمود (٢٠٠٣) ، وجاستين ، مينيكيللى **Menickelli & Justin** (٢٠٠٤) التى أسفرت عن أن أفضل أسلوب الورشة والمشاركة معا له الأثر الإيجابى لتحسين المهارات التدريسية ثم جاء أسلوب الورشة التعليمية فى المرتبة الثانية ، تلاه أسلوب الملاحظة التطبيقية ثم الأسلوب المعتاد (التقليدى) فى المرتبة الأخيرة ، التى أشارت إلى أن التغذية الراجعة بمعرفة الأداء من خلال شرائط الفيديو كانت أكثر فاعلية من التغذية

الراجعة اللفظية ، بالإضافة إلى التعرف المبكر والذاتي لطلاب المجموعة التجريبية على أخطائهم وتصحيحها بصورة أسرع من المجموعة الضابطة (٢٣) ، (٢) ، (١٢) ، (٣٣) . وهذا يحقق فرض البحث الرابع والذي ينص على "توجد فروق دالة إحصائية بين مجموعات البحث ( الضابطة ، التجريبية الأولى ، التجريبية الثانية ) على تحسين أداء المهارات التدريسية والمستوى المعرفي لأساليب تدريس التربية الرياضية لطلاب التربية العملية لصالح المجموعة التجريبية الثانية" .

الاستخلاصات :

- في ضوء مناقشة النتائج توصل الباحث إلى الاستخلاصات الآتية :-
- أن أسلوب معرفة النتائج كتغذية راجعة له تأثير إيجابي على تحسين أداء المهارات التدريسية والمستوى المعرفي لأساليب تدريس التربية الرياضية لطلاب التربية العملية .
  - أن أسلوب معرفة الأداء كتغذية راجعة له تأثير إيجابي على تحسين أداء المهارات التدريسية والمستوى المعرفي لأساليب تدريس التربية الرياضية لطلاب التربية العملية .
  - أن أسلوب معرفة الأداء كتغذية راجعة له تأثير إيجابي - أفضل من أسلوب معرفة النتيجة والطريقة المتبعة - على تحسين أداء المهارات التدريسية والمستوى المعرفي لأساليب تدريس التربية الرياضية لطلاب التربية العملية .

#### التوصيات :

- من خلال الاستخلاصات التي أمكن التوصل إليها وفي حدود عينة البحث يوصى الباحث بما يلي :-
- استخدام أسلوب معرفة النتائج كتغذية راجعة في تعلم المهارات التدريسية والمستوى المعرفي لأساليب تدريس التربية الرياضية لطلاب التربية العملية
  - استخدام أسلوب معرفة الأداء كتغذية راجعة في تعلم المهارات التدريسية والمستوى المعرفي لأساليب تدريس التربية الرياضية لطلاب التربية العملية

- استخدام أسلوب التغذية المرتدة بمعرفة الأداء في إعداد طلاب شعبة التدريس بكلية التربية الرياضية ببورسعيد .
- الاستعانة بتكنولوجيا التعليم ضمن الأجهزة والأدوات وخاصة جهاز الفيديو لتعليم الطلاب المعلمين بكلية التربية الرياضية ببورسعيد .
- إجراء مزيد من البحوث والدراسات لتأكيد التأثير الإيجابي لأسلوبي معرفة النتائج ومعرفة الأداء ، كتنغذية راجعة في التعلم للأنشطة الرياضية المختلفة

قائمة المراجع :

أولاً : المراجع العربية :

- ١- إبراهيم محمد سعيد إبراهيم : (١٩٩٩م) ، اثر استخدام أسلوبي الورشة والمشاهدة التطبيقية في تنمية بعض مهارات التدريس لدى طلاب جامعة الإمام ، مجلة كلية التربية بالزقازيق ، العدد (٣٣) سبتمبر .
- ٢- أبو النجا أحمد عز الدين ، حمدى عبدالفتاح : (٢٠٠١م) ، المرشد في التدريب الميداني لطلاب كليات التربية الرياضية ، دار الأصدقاء للطباعة والنشر ، المنصورة .
- ٣- أحمد زكى صالح : (١٩٧٢م) ، علم النفس التربوى ، ط ١١ ، مكتبة دار النهضة العربية ، القاهرة .
- ٤- أمجد محمد الجميل : (١٩٩٩م) ، التغذية المرتدة وتأثيرها على تعليم سباحة الصدر للأطفال تحت ١٠ سنوات ، رسالة ماجستير غير منشورة ، كلية التربية الرياضية للبنات بالقاهرة ، جامعة حلوان
- ٥- أمين أنور الخولى ، محمود عبدالفتاح عنان : (١٩٩٩م) ، الإختبارات المعرفية الرياضية ، دار الفكر العربى ، القاهرة .

٦- أمين أنور الخولى ، محمود عبد الفتاح عنان ،عدنان درويش جلون : (١٩٩٨م) ،  
التربية الرياضية المدرسية، دليل معلم الفصل وطالب التربية العملية ، ط ٤  
، دار الفكر العربي ، القاهرة .

٧- بلانش سلامة متياس : (١٩٨٠م) المقارنة بين أثر التغذية المرتدة عند الصم والبكم  
وعند الأسوياء فى تعلم بعض المهارات الحركية، رسالة دكتوراة غير  
منشورة ، كلية التربية الرياضية للبنات بالقاهرة ، جامعة حلوان .

٨- تقرير مجموعة هولمز: (١٩٨٧م) ، معلمو الغد ، ترجمة ونشر مكتب التربية العربى  
لدول الخليج ، الرياض

٩- توفيق أحمد مرعى ، محمد محمود الحيلة : (١٩٩٨م) ، تفريد التعليم ، دار الفكر  
العربى ، القاهرة .

١٠- جمال الدين العدوى : (١٩٩٠م) ، أثر التغذية المرتدة من التدريس المصغر على  
تحسين كفاءة تدريس الجزء التعليمى ، مجلة بحوث ، عدد ١٤، ١٣،  
أغسطس ، جامعة الزقازيق .

١١- جمال الشناوى إبراهيم حجازى ، عبير حسن محمد أبو رحاب : (٢٠٠٥م) ، بناء  
اختبار معرفى لأساليب تدريس التربية الرياضية ، مجلة بحوث التربية  
الشاملة ، العدد الاول النصف الاول ، كلية التربية الرياضية للبنات ،  
جامعة الزقازيق .

١٢ - خالد نبيل محمود خضر : (٢٠٠٣م) ، تأثير التغذية الراجعة باستخدام شريط  
المسجل المرئى على تعلم مهارة التصويب بالسقوط للامام فى كرة اليد ،  
مجلة علوم وفنون الرياضة ، المجلد الثامن عشر ، العدد الثانى ، كلية التربية  
الرياضية للبنات بالقاهرة ، جامعة حلوان ، .

١٣- رشدى أحمد عطية : (١٩٩٩م) ، المعلم — كفاياته — إعدادة — تدريسه ، ط ٢ ،  
دار الفكر العربى ، القاهرة .

- ١٤- زكية إبراهيم كامل ، نوال إبراهيم شلتوت : (٢٠٠٢م) ، أصول التربية ونظم التعليم ، مكتبة ومطبعة الإشعاع الفنية ، الإسكندرية .
- ١٥- سحر يس شرف : (٢٠٠٠م) ، فاعلية التدريس المصغر باستخدام بعض أساليب النمذجة على تنمية المهارات التدريسية لطالبات كلية التربية الرياضية ، رسالة دكتوراه غير منشورة ، كلية التربية الرياضية للبنات بالقاهرة ، جامعة حلوان .
- ١٦- شيماء عادل يس صالح : (٢٠٠٥م) ، التغذية المرتدة بمعرفة الأداء وتأثيرها على تحسين المهارات التدريسية لطالبات التربية العملية بكلية التربية الرياضية ، رسالة ماجستير غير منشورة ، كلية التربية الرياضية للبنات بالقاهرة ، جامعة حلوان
- ١٧- عفت مصطفى الطناوى : (٢٠٠٢م) ، أساليب التعليم والتعلم وتطبيقهما في البحوث التربوية ، مكتبة الأنجلو المصرية ، القاهرة .
- ١٨- محمد رضا البغدادي : (١٩٩٨م) ، التدريس المصغر (برنامج لتعليم مهارات التدريس) ، دار الفكر العربي ، القاهرة .
- ١٩- محمد سعد زغلول ، مصطفى السايح محمد : (٢٠٠١م) ، تكنولوجيا إعداد معلم التربية الرياضية، ط٢ ، مكتبة ومطبعة الإشعاع الفنية، الإسكندرية .
- ٢٠- محمد صبحي حسنين ، أمين الخولى : (٢٠٠١م) ، برامج الإعداد المهني والصقل للعاملين في مجال التربية الرياضية ، التدريب الرياضى ، الإدارة الرياضية ، إصابات الملاعب ، أخصائى اللياقة البدنية ، دار الفكر العربي ، القاهرة .
- ٢١- محمود عبدالحليم عبدالكريم : (١٩٩١م) ، فعالية استخدام التدريس المصغر فى تنمية مهارة تنظيم الفصل وضبطه لدى طلاب كلية التربية الرياضية بأسبوط ، مجلة علوم وفنون الرياضة ، المجلد الثالث ، العدد الثالث ، كلية التربية الرياضية للبنات بالقاهرة ، جامعة حلوان



٢٢- مدحت على أبو سريع : (١٩٩٧م) ، تأثير استخدام التغذية المرتدة المدعمة باستخدام الفيديو على تحسين مستوى الأداء في التدريب الميداني لطلاب كلية التربية الرياضية ، رسالة دكتوراه ، كلية التربية الرياضية للبنات بالقاهرة ، جامعة حلوان .

٢٣- ملكة حسن صابر : (١٩٩٥م) ، اتجاهات حديثة في تدريب المعلم أثناء الخدمة مع التطبيق للتعرف على أثر دروس المشاهدة على أداء المعلمات بمدينة جدة ، مجلة دراسات في المناهج وطرق التدريس ، عدد ٣٠ فبراير ، الجمعية المصرية للمناهج وطرق التدريس ، القاهرة .

٢٤- نيللى رمزى فهميم : (١٩٩٠م) ، تأثير التغذية المرتدة السمعية على تحسين مستوى أداء الطالبات في التربية العملية ، مجلة علوم وفنون الرياضة ، المجلد الثانى ، العدد الثانى ، كلية التربية الرياضية للبنات بالقاهرة ، جامعة حلوان .

ثانيا : المراجع الأجنبية :

- 25- Bloom B., et al., (1981); Evaluation to improve Learning, McGraw-Hill Ny.
- 26- Dian . M. Gayeski :(1993), Multimedia for learning (Development Application Evaluation), Education Technology, Publication Englewood Cliffs, New Gersy, Pinled Ine., U.S.A , .
- 27- Fernandez, B. and Juan, M.: (1997), Knowledge Base in physical Education Teacher Education. A proposal For a new era. Journal Quest ISSN .
- 28- Giardiana, Nancy M., : (1998) ; A Description of Feed Back Given By College Supervisors to Student Teac herm Physical Education, Abstract, Colombia University, Teacher College.

- 29- Graham, George., Holt, Shirley., Prker, Melissa., : (1993) ; Children Moving, 3<sup>rd</sup> ed, May Field Publishing Company, Mountain View, Colifornia.
- 30- Gren, Lind., Cley H., et al., : (1991), An Introduction to Behavioral Seince, 6<sup>th</sup> ed, John wuley Sons, Inc, NYP.
- 31- Hellison, Don., et al ., : (2000) Youth Development and Physical Activity, Human Kineties, U.S.A.
- 32- Magill, Richard A., : (1998) Motor Learning Concepts and Application, 5<sup>th</sup> ed, McGraw-Hill, Singapore.
- 33- Menikelli, Justin : (2004) The Effectiveness of Video Tape Feedback in Sport, Abstract, Louisiana State University and Agriculture.
- 34- Salmoni, A.W., Schmid, R.A., & Walter, C.B. : (1984), Knowledge of Results and Motor Learning : A Review and Critical Reappraisal, Psychological bulletin, 95, 355-386 .
- 35- Simon, I.G. : (1990), Multimedia work, printed in U.S.A. distributed by Idk Book , Word Wise , Ine .
- 36- Smith, David., : (1991), The Effect of different Schedules of Feedback (KR) on the Management Time of Physical Education Student Teachers During Teaching Practice, Abstract University of Northern Colorado.
- 37- Vannier., And Gallahue., : (1993), Teaching Physical Education In Elementary Schools, McGraw-Hill.