

جامعة بورسعيد - كلية التربية الرياضية للبنين والبنات

## أثر استخدام أسلوب التطبيق الموجه على بعض المتغيرات البدنية والمهارية والمعرفية في كرة القدم بدرس التربية الرياضية

هانى محمد محمد مطر \*

أولاً: مقدمة البحث :

إن التطور الدائم في طرق ووسائل التدريس والتدريب في التربية الرياضية وأيضاً القياس والتحليل والتقويم هو إشارة واضحة لارتفاع مستوى التقدم الرياضي بالإضافة إلى التقدم في طرق التخطيط والتنظيم وإدارة النشاط الرياضي داخل المؤسسات التربوية، كل ذلك يؤدي إلى خلق جيل جديد يعمل على نهضة وتقدم المجتمع .

وتري عفاف عبد الكريم ( ١٩٨٩م) إن مدرس التربية الرياضية من أهم المهام التي يقوم بها هي مساعدة التلاميذ في تعلم المهارات فالتعليم ظاهرة لا يمكن ملاحظتها مباشرة فالمعلم يستدل على حدوث التعلم من التغيرات الحادثة في السلوك أو الأداء نتيجة وجود التلميذ في موقف تعليمي معين والتقدم لا يتحقق إلا بعد عدة تكرارات يحدث بعدها تغير في السلوك (١٣ : ١٤٠)

ويذكر خالد عبد الدايم (١٩٩٦م) نقلاً عن مستون انه لا يوجد أسلوب يناسب جميع الطلاب ويتلاءم مع كل الظروف ويرى أن أساليب التعلم الذاتي هي الأفضل للمدرس حيث يختار الأسلوب الذي يناسب سلوك وقدرات تلاميذه (٨ : ٣٤-٣٥)

ثانياً : مشكلة البحث وأهميته :

نظراً لاعتماد مدرس التربية الرياضية على الأسلوب التقليدي وشعور الباحث أن التلقين من خلال الأسلوب التقليدي لا يتلاءم مع التطورات التكنولوجية الحديثة في طرق التعلم المختلفة فإن الأسلوب لا يراعي الفروق الفردية بين التلاميذ كما لا يعطي المعلم الفرصة بمتابعة التلميذ على أكمل وجه مع زيادة أعداد التلاميذ في الفصول وقد لاحظ الباحث ضعف

\* هانى محمد محمد مطر :ضمن متطلبات الحصول على درجة فلسفة الدكتوراه في التربية الرياضية



جامعة بورسعيد - كلية التربية الرياضية للبنين والبنات

مستوي اللياقة البدنية وأداء المهارات الحركية الأساسية ونقص الناحية المعرفية في كرة القدم لتلاميذ المرحلة الإعدادية علي الرغم من أهمية هذه المرحلة السنبة باعتبارها أفضل مراحل التعلم الحركي ويؤكد ذلك كل من كمال زيتون (١٩٩٨م) ، احمد عاشور (٢٠٠٢م) وهذا مما دفع الباحث إلي التفكير في استخدام أسلوب التطبيق الموجه الذي قد يساهم في تعليم وتحسين مستوى أداء بعض مهارات كرة القدم بدرس التربية الرياضية لتلاميذ المرحلة الإعدادية .

ثالثا : هدف البحث

يهدف هذا البحث إلي محاولة التعرف علي تأثير أسلوب التطبيق الموجه علي مستوى أداء بعض المتغيرات البدنية والمهارية والمعرفية في كرة القدم بدرس التربية الرياضية لتلاميذ المرحلة الإعدادية .

رابعا : فرض البحث

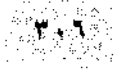
توجد فروق دالة إحصائية بين المجموعتين التجريبية والضابطة في القياس البعدي في مستوى أداء بعض المتغيرات البدنية والمهارية والمعرفية في كرة القدم لصالح المجموعة التجريبية .

خامسا: الدراسات المرتبطة

## جامعة بورسعيد - كلية التربية الرياضية للبنين والبنات

جدول (١)  
الدراسات العربية

أهم النتائج	العينة		المنهج العلمي	أهداف البحث	نوع البحث	اسم الباحث
	الصفحة	العدد				
تم التعرف إلى تفروق المجموعتين التجريبية الأولى (الممارسة) والثانية البادئة علي المجموعة الضابطة في قياس المستوى المهاري	الصفحة الأولى كلية التربية الرياضية بورسعيد	٦٠ طالب تم تقسيمهم إلى ثلاث مجموعات تجريبية الأولى والمجموعة الثانية والمجموعة الضابطة	المنهج التجريبي تقسيم ٤ مجموعات واحدة ضابطة وثلاث مجموعات تجريبية	معرفة تأثير بعض أساليب التعلم (الأمر، الممارسة، توجيه الأقران) علي مستوى الأداء التقني بالوزن للمبتدئين (٨) بالوزن للمبتدئين	دكتوراه	محمد عبد السلام (١٩٩٦م) (٨)
تفروق أسلوب التبادل والممارسة علي أسلوب التطبيق الذاتي في مستوى الأداء الفني والمستوي الرقمي ومستوي التحصيل الهجري وسابقة قذف القرص	طلقات الفرقة الثالثة كلية التربية الرياضية بطنطا	٩٦ طالب تم اختيارهم عشوائيا وتقسيمهم إلى ٤ مجموعات كل مجموعة قوام كل طالب	المنهج التجريبي تقسيم ٤ مجموعات واحدة ضابطة وثلاث مجموعات تجريبية	التعرف علي تأثير استخدام بعض أساليب التدريس (الممارسة، تبادل، التطبيق الذاتي - العرض الموضحي) علي مستوى الأداء الفني والمستوي الرقمي ومستوي التحصيل الهجري لسابقة قذف القرص	دكتوراه	دعاء محمد البني محمد أبو هند (٢٠٠١م) (١٠)
تم التعرف إلى تفروق المجموعتين التجريبية الأولى (الممارسة) والثانية البادئة علي المجموعة الضابطة في قياس المستوى المهاري	الصفحة الأولى كلية التربية الرياضية بورسعيد	٦٠ طالب تم تقسيمهم إلى ثلاث مجموعات تجريبية الأولى والمجموعة الثانية والمجموعة الضابطة	المنهج التجريبي	التعرف علي تأثير استخدام أساليب من أساليب التدريس علي تعلم مهارات رياضة الملاكمة وبعض الصفات البدنية الخاصة في البحث	دكتوراه	محمد عبد خليفة (٢٠٠٢م) (١٨)



تابع جدول (1)  
الدراسات العربية

أهم النتائج	العينة		المنهج العلمي	هدف البحث	عنوان البحث	نوع البحث	اسم الباحث
	الغاية	العدد					
لا يوجد اختلاف بين الأسلوبين في اكتساب مهارة الإرسال في الكرة الطائرة من اعلى والتعبيرة الرسية	طلاب الصف الخامس الابتدائي تربية رياضية ذكور وثلاث	٤٠ تلميذ تم تقسيمهم إلى مجموعتين قوام كل تلميذ ٢٠	المنهج التجريبي	مقارنة بين أسلوبين ( الممارسة والبيادلي ) على مهارة الإرسال في الكرة الطائرة .	تحديد اذا كان أسلوب الممارسة أو البيادلي أكثر فاعلية في تدريس الإرسال من اعلى والتعبيرة الرسية في الكرة الطائرة لطلاب الصف الخامس الابتدائي	إنتاج علمي	محرر Moore (١٩٩٦م) (٢٣)
لا يوجد اختلاف دال بين الأسلوبين حيث اظهر تحليل التباين للقياسات المتكررة وجود اختلاف دال احصائي لكلا الأسلوبين لصالح القياس البعدي	تلاميذ الصف الثالث الابتدائي	٨٠ تلميذ تم تقسيمهم إلى ٤ مجموعات ٢ للممارسة و ٢ للتوجيه الأقران قوام كل مجموعة ٢٠ تلميذ	المنهج التجريبي	هدف البحث إلى التعرف على اثر أسلوبين (الممارسة وتوجيه الأقران) على أداء مهارة حركية وقدرة تحليل العمل	التعرف على اثر أسلوبين للتدريس هما الممارسة وتوجيه الأقران على أداء مهارة حركية وقدرة تحليل العمل	إنتاج علمي	ويلسون Wilson (١٩٩٧م) (٢٤)

جامعة بورسعيد - كلية التربية الرياضية للبنين والسات

إجراءات البحث :

أولاً : منهج البحث :

استخدم الباحث المنهج التجريبي لمناسبته لطبيعة هذا البحث باستخدام التصميم التجريبي لمجموعتين ، مجموعة تجريبية والأخرى ضابطة .

ثانياً : مجتمع البحث :

تلاميذ الصف الأول الإعدادي بمحافظة دمياط

ثالثاً : عينة البحث :

تم اختيار عينة البحث بالطريقة العمدية من تلاميذ الصف الأول الإعدادي بمدرسة ( الشيخ ضرغام ع . م ) بمحافظة دمياط وبلغ عددهم الإجمالي ( ١٠٠ ) تلميذاً ثم توزيعهم كالتالى :

- عدد ( ٣٠ ) تلميذ ، بالمجموعة التجريبية الأولى .
  - عدد ( ٣٠ ) تلميذ ، بالمجموعة التجريبية الضابطة .
  - عدد ( ٤٠ ) تلميذ ، بالدراسات الاستطلاعية لحساب المعاملات العلمية .
- وقد تم اختيار العينة وفقاً للشروط التالية :
- ١- أن يكون كل أطراف العينة من تلاميذ الصف الأول الإعدادي المستجدين
  - ٢- يتم استبعاد التلاميذ المشتركين بالفرق الرياضية بمراكز الشباب
  - ٣- التلاميذ الحاصلين على شهادات طبية تمنعهم من المشاركة في دروس التربية

الرياضية

تجانس عينة البحث :

قام الباحث بإجراء التجانس لعينة البحث عن طريق حساب معامل الالتواء في متغيرات (السن- الطول - الوزن - مستوى الذكاء - الاختبارات البدنية - الاختبار المهاري )

جامعة بورسعيد - كلية التربية الرياضية للبنين والبنات

جدول (٢)

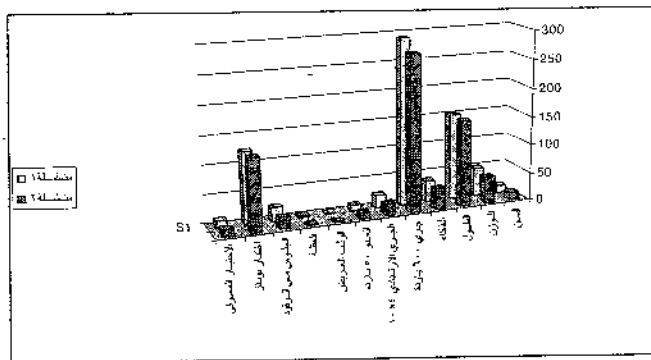
التجانس في متغيرات السن والطول والوزن والذكاء والمتغيرات

ن = ٣٠

البدنية والمهارية والاختبار المعرفي

المتغيرات	وحدة القياس	المجموعة الضابطة			المجموعة التجريبية الأولى		
		سن	± ع	الاتواء	سن	± ع	الاتواء
السن	سنة	١٢.٥١٤	٠.٤٩١	١.٤٤٣	١٢.٣٦٨	٠.٣٣٢	٠.٤٤٨
الوزن	كجم	٤٩.٣٠٠	٦.٧٨٨	١.٢٩٧	٤٦.٠٣٣	٨.٣٦٤	١.٥٩٦
الطول	سم	١٥٠.٨٣٣	٧.٦٨٨	٠.٠٢٠	١٥٠.٦٧	٨.٦٩٥	٠.٧٤٣
الذكاء	درجة	٣٧.١٠٠	٣.٢٥٢	٠.٦٢٠	٣٧.١٦٦	٢.٩٦٠	٠.٣٤٥
جري ٦٠٠ ياردة	ث	٢٩٢.٥٣٣	٣٦.٦٢١	٠.٠٨٧	٢٧٣.٧٣	٤٩.٥٧	٠.٠١٥
الجري الأوتنادي ١٠٠٤	ث	٢٩.٤٣٣	٢.٤٠٢	٠.٠٤٠	٢٠.٩٠٠	٢.٤٩٦	٠.٤٣٥
العدد ٥٠ ياردة	ث	٩.٧٨٠	١.٠٢٠	٢.٣٩٩	١٠.٢٣٧	١.٠٦٠	١.٦١١
الوثب العريض	م	١.٢٤٧	٠.١٤٤	٠.٣١٢	١.٣٠٠	٠.١٦٠	٠.١٤٠
العقلة	عدة	٢.١٦٦	٠.٩٤٩	٠.٤٢١	٢.٠٠٠	٠.٩٤٦	٠.٥٢٢
الجلوس من الرفود	عدة	٢٣.٣٠٠	٥.١٨٧	٠.٣٤٢	٢٠.٦٣٣	٦.٥٣١	١.١٤٤
ثني الجذع من الوقوف	مرة	٣٦.٦٠٠	٤.٥٨٣	٠.٧٥٠	٣٩.٦٦٦	٣.٥٥٥	٠.٧٧٦
اختبار بوتنز	ث	١٢٤.٤٧٧	١٣.٨٧٣	٠.١٢٣	١٢٦.٦٠	١١.٧٦	٠.٢٥٦
الاختبار المعرفي	درجة	١١.٦٦٦	٢.٥٠٩	٠.١١٢	١٢.٣٠٠	٢.٥٦١	٠.٣١٤

يوضح جدول (٤) المتوسط الحسابي وانحراف المعياري ومعامل الالتواء للمجموعة الضابطة يتراوح ما بين (-٠.٠٤٠، ٢.٣٩٩) وللمجموعة التجريبية الأولى (٠.٠٩١٥، ٠.٥٠٧) أما بالنسبة للمجموعة التجريبية الثانية (-٠.٠٣١، ١.٩٢٦) وهذه القيم انحصرت ما بين  $\pm ٣$  مما يدل على تجانس أفراد المجموعتين. ويوضحها شكل (٢)



شكل (١)

التجانس في متغيرات السن والطول والوزن والذكاء والمتغيرات البدنية والمهارية والاختبار المعرفي

جامعة بورسعيد - كلية التربية الرياضية للبنين والبنات

تكافؤ عينة البحث :

قام الباحث بإجراء التكافؤ بين مجموعتين البحث في متغيرات (السن - الطول - الوزن -  
مستوي الذكاء - الاختبارات البدنية - الاختبار المهاري) وذلك بتطبيق اختبار (ت)

جدول (٣)

تحليل التباين بين مجموعات البحث الثلاثة في كل من متغيرات  
السن و الطول والوزن والذكاء قبل التجربة

ن=٩٠

المتغيرات	وحدة القياس	مصدر التباين	مجموع المربعات	درجة الحرية	متوسط المربعات	قيمة ف	مستوي الدلالة P
السن	سنة	بين المجموعات	٠.٣٣٨	٢	٠.١٦٩	٠.٩٥٧	٠.٣٨٨
		داخلى المجموعات	١٥.٣٤٧	٨٧	٠.١٧٦		
		المجموع	١٥.٦٨٥	٨٩			
الوزن	كجم	بين المجموعات	٢٣٢.٢٦٧	٢	١١٦.١٣٣	١.٩٥٨	٠.١٤٧
		داخلى المجموعات	٥١٦٠.٦٣٣	٨٧	٥٩.٣١٨		
		المجموع	٥٣٩٢.٩٠٠	٨٩			
الطول	سم	بين المجموعات	٤٨.٤٦٧	٢	٢٤.٢٣٣	٠.٣٣٦	٠.٧١٥
		داخلى المجموعات	٦٢٧١.٦٣٣	٨٧	٧٢.٠٨٨		
		المجموع	٦٣٢٠.١٠٠	٨٩			
الذكاء	درجة	بين المجموعات	٣.٨٢٢	٢	١.٩١١	٠.٢٠٤	٠.٨١٥
		داخلى المجموعات	٨١٣.١٦٧	٨٧	٩.٣٤٧		
		المجموع	٨١٦.٩٨٩	٨٩			

(P) تعني مستوى الدلالة الإحصائية عند (٠,٠٥) لدلالة الطرفين



يوضح جدول (٥) تحليل التباين فى القياس القبلي للسن والطول والوزن ومستوي الذكاء بين المجموعات الثلاثة الضابطة والتجريبية الأولى والثانية . حيث أن قيمة  $P < 0.05$  فى جميع المتغيرات مما يدل على عدم وجود فروق ذات دلالة إحصائية بين المجموعات ويعنى ذلك على تكافؤ أفراد المجموعات الثلاثة قبل إجراء التجربة.

#### أدوات البحث :

١- الاختبارات الخاصة بمعدل النمو :

السن - الطول - الوزن

٢- الاختبارات الخاصة بالذكاء :

- اختبار الذكاء المصور إعداد الدكتور احمد زكي صالح

وقد تم استخدامه الاختبار فى العديد من الدراسات التى أجريت على عينة مشاهة لعينة

البحث مثل دراسته صلاح أبو جعفر (١٩٩٤م) (١١) ، محسن حسيب (١٩٩٧م) (١٦) ،

هانى مطر (٢٠٠٠) (٢٠) ، خالد عوض (٢٠٠٥م) (٧)

٣- الاختبار البدنية :

قام الباحث بتحديد الاختبارات البدنية المستخدمة قيد البحث والتي تقيس المتغيرات

البدنية التي يتضمنها دليل معلم التربية الرياضية للصف الأول الإعدادي وهي :

(التحمل - القوة - السرعة - القدرة - التوافق )

وبناء على المسح المرجعي لبعض المراجع العلمية للدراسات السابقة ودليل المعلم

توصل الباحث إلى أهم هذه الاختبارات وذلك يتفق مع دراسة كلا من :

احمد خاطر ، علي اليك (١٩٩٦م) (٢) ليلي فرحات (٢٠٠١م) (١٥) ، خالد

عوض (١٩٩٩م) (٦) ، محمد حسنين (٢٠٠١م) (١٧) ، خالد عوض (٢٠٠٥) (٧)

جامعة بورسعيد - كلية التربية الرياضية للبنين والبنات

#### ٤- الاختبارات المهارية :

قام الباحث باستخدام بطارية بونتر لقياس مستوي الأداء المهاري في كرة القدم

وتتكون من :

أ- الجري بالكرة ب- السيطرة على الكرة ج- ركل الكرة

#### ٥- الاختبار المعرفي : مرفق (١)

قام الباحث بتصميم اختبار معرفي مكون من ٣٠ سؤال وقد تم عرض الاختبار

المعرفي على السادة الخبراء لتحديد انسب هذه الاختبارات لقياس المتغيرات المعرفية قيد

البحث

#### - المعاملات العلمية للاختبارات قيد البحث

١- معامل الصدق : لإيجاد معامل صدق الاختبارات المستخدمة قيد البحث ، قام الباحث

باستخدام صدق النتائج ، وذلك على طريق تطبيق الاختبارات على مجموعتين من تلاميذ

الصف للأول الإعدادي بمحافظة دمياط وقوامها (٢٠) تلاميذ قوام كل منهما (١٠) تلاميذ ،

وذلك من نفس مجموع البحث وخارج العينتين الأساسيتين ، إحداهما متميزة والأخرى غير

متميزة ، وقام بإيجاد دلالة الفروق الإحصائية وحساب معاملات صدق التمايز .

جامعة بورسعيد - كلية التربية الرياضية للبنين والبنات

## جدول ( ٤ )

دلالة الفروق بين المجموعتين المتميزة وغير المتميزة للمتغيرات البدنية والمهارية والمعرفية

( ن = ٢٠ )

معامل صدق التمايز ايد ٢	معين ت	قيمة ت	الفروق بين المتوسطين	المجموعة غير المتميزة		المجموعة المتميزة		نوع الاختبار	البيانات الإحصائية المتغيرات
				س١	س٢	س١	س٢		
٠.٨٨١	٠.٧٧٧	٤.٢٨	٤٧.٠٠	١٠.٣١	١٨.٥٧	٢٤.٨٧	٢٢٧.٥٧	ت	جري ٦٠٠ باردة
٠.٨٧٠	٠.٧٥٧	٤.٠٢	٤.١٤	٠.٨١	١٣.٠٧	٢.٣٨	٨.٩٣	ت	الجري الارتدادى ١٠×٤
٠.٩١٧	٠.٨٤١	٥.٤٠	٢.٠٥	٠.٨١	١١.٠١	٠.٤٦	٨.٩٦	ت	العدو ٥٠ باردة
٠.٩٣٩	٠.٨٨٣	٦.٥١	٢٦.٤٢	٤.٥٠	١١٤.٢٩	٨.٨٦	١٤٠.٧١	م	الوثب العريض
٠.٩١٠	٠.٨٢٩	٥.١٣	٢.٠٠	٠.٥٣	١.٤٣	٠.٧٩	٣.٤٣	س٢	العتلة
٠.٩٧٧	٠.٩٥٤	١١.٢	٦.٢٨	٠.٦٩	١٩.٨٦	١.٢١	٢٦.١٤	عد	الجنوس من الرفود
٠.٩٤٢	٠.٨٨٧	٦.٦٧	٢٣.٠٠	٥.٧	١١٠.٠٠	٦.٧٦	١٣٣.٠٠	ت	اختبار بوتو
٠.٩٣٣	٠.٨٦٩	٦.٠٨	١.٥٨	٠.٦٢	٧.٥١	٠.٠٩	٩.٠٩	درج	اختبار المعرفي

قيمة ت الجدولية عند مستوي ٠.٠٥ = ٢.١٨

يتضح من الجدول (٤) أن قيمة ت المحسوبة انحصرت ما بين (٤.٠٢ - ١١.٠٢) وقيم صدق التمايز انحصرت ما بين (٠.٨٧٠ - ٠.٩٧٧) وهي جميعها دالة إحصائياً مما يدل على صدق تلك الاختبارات المستخدمة في البحث .

## ب- ثبات الاختبار :

لحساب ثبات الاختبار قام الباحث باستخدام طريقة الاختبار ثم إعادة تطبيق الاختبار وذلك عن طريق تطبيق هذا الاختبار على مجموعة من تلاميذ الصف الأول الإعدادي قوامها عشرون تلميذ من نفس مجتمع البحث ومن خارج العينة الأصلية ، ثم أعيد الاختبار مرة أخرى وذلك بعد مضي أسبوع من التطبيق الأول ، وتم إيجاد معامل الارتباط بين التطبيق الأول والثاني

جامعة بورسعيد - كلية التربية الرياضية للبنين والبنات

جدول ( ٥ )

المتوسط الحسابي والانحراف المعياري وقيمة معامل الارتباط بين التطبيق الأول والثاني  
لحساب ثبات الاختبار قيد البحث

(ن=٢٠)

معامل الارتباط	التطبيق الثاني		التطبيق الأول		درجة التباين	البيانات الإحصائية المتغيرات
	±١ع	س١	±١ع	س١		
٠.٨٦٤	٢٤.٣٣	٢٠٢.١٥	٢٥.٣٥	٢١٢.٥٠	ث	حرى ٦٠٠ باردة
٠.٦٧٢	٢.٤٤	١١.١٠	٢.٢٨	١١.٠٣	سم	الجري الارتدادى ١٠×٤
٠.٩١٣	١.١٥	١٠.٠٨	١.١٤	٩.٩٢	سم	العدو ٥٠ باردة
٠.٧٢٤	١١.٩٩	١٢٨.٢٥	١٢.٦٨	١٢٧.٠٠	سم	الوثب العريض
٠.٨٩١	١.١٤	٢.٦٥	١.١٥	٢.٤٠	عدة	العقنة
٠.٧٥٣	٣.٦٠	٢٢.٥٠	٣.٣١	٢٢.٦٥	عدة	الجنوس من الرفود
٠.٧٩٥	١٢.١٢	١٢١.٤٥	١١.٣٣	١٢٠.٣٠	ث	اختبار بوتز
٠.٩٩١	٢.٢٣٦	١٠.٠٠	٢.٥٨٨	١٠.٢٠	درجة	اختبار المعرفى

( ر ) الجدولية عند مستوي ٠.٠٥ = ٠.٤٣٣

يتضح من الجدول (٥) ان معاملات الارتباط قد انحصرت ما بين

(٠.٦٧٢ - ٠.٩٩١) وهي جميعها معنوية عند مستوي ٠.٠٥ ، وها يدل علي ثبات

الاختبارات المستخدمة في البحث .

- المنهج الدراسي :

يحتوي المنهج الدراسي بدليل المعلم لتلاميذ الصف الأول الإعدادي وقد حدد

الباحث وحده ( كرة القدم ) ، وتحتوي علي المهارات الحركية الآتية :

١ - ركل الكرة - السيطرة علي الكرة - الجري بالكرة - ضرب الكرة بالرأس

جامعة بورسعيد - كلية التربية الرياضية للبنين والبنات

ويتكون البرنامج الزمني ( ١٣ أسبوع يخصص منها أسبوعان للتقييم والقياس )  
القبلي - العدي ) وهي موزعة وفقا لعدد الحصص وعدد أسابيع السنة .

- البرنامج التعليمي باستخدام أسلوب التطبيق لموجه ( الممارسة ) (نموذج لوحدة تعليمية  
للمجموعة التجريبية ):

يهدف البرنامج إلى تنمية بعض المهارات الحركية والصفات البدنية والمعرفية في كرة  
القدم بدرس التربية الرياضية لتلاميذ الصف الأول الإعدادي.

- ورقة المعيار :

قام الباحث بإعداد ورقة المعيار من حيث صياغتها وما تحتويه من وصف الاعمال بما  
يتناسب مع عينه البحث .

- إجراءات تنفيذ التجربة :

أجريت الدراسة الاستطلاعية الأولى علي مجموعة قوامها ٢٠ تلميذا في الفترة من يوم  
الأحد ١٧ / ٩ / ٢٠٠٦ م إلى يوم الثلاثاء الموافق ١٩ / ٩ / ٢٠٠٦ م وكان الهدف من  
الدراسة هو تجربة استخدام تدريس محتوى منهج التربية الرياضية بدليل المعلم باستخدام  
أسلوب التعلم التعاوني

ب - الدراسة الاستطلاعية الثانية

أجريت الدراسة الاستطلاعية الثانية علي مجموعة أخرى قوامها ٢٠ تلميذ في الفترة من يوم  
الأربعاء الموافق ٢٠ / ٩ / ٢٠٠٦ م إلى يوم الأحد الموافق ٢٤ / ٩ / ٢٠٠٦ م

- ذلك بهدف تحديد مكان إجراء الاختبارات

- مدى مناسبة الإجراءات المستخدمة وطريقة استخدامها

- مدى مناسبة الاختبارات المستخدمة للتلاميذ

جامعة بورسعيد - كلية التربية الرياضية للبنين والبنات

علما بان جميع تلاميذ العينات الاستطلاعية تم اختيارهم بالطريقة العمدية العشوائية مسن نفس مجتمع البحث ومن خارج العينة الأساسية

– القياسات القبليية:

قام الباحث باجراء القياسات القبليية علي عينة البحث الأساسية للمجموعتين التجريبيية والضابطة في الفترة من يوم الاثنين الموافق ٢٥ / ٩ / ٢٠٠٦م إلي يوم الخميس الموافق ٢٨ / ٩ / ٢٠٠٦م

– التجربة الأساسية :

قام الباحث باجراء التجربة الأساسية وذلك خلال الفترة الزمنية من يوم الأحد الموافق ١ / ١٠ / ٢٠٠٦م إلي يوم الخميس الموافق ٢٥ / ١ / ٢٠٠٧م وذلك علي النحو التالي :

- أ- قام الباحث بتدريس الوحدة المختارة من منهاج التربية الرياضية بدليل المعلم للتربية الرياضية لتلاميذ الصف الأول الإعدادي ، وذلك باستخدام الأسلوب (التقليدي ) مع المجموعة الضابطة ، وباستخدام التطبيق الموجه مع المجموعة التجريبيية .
- ب- تم التدريس بواقع حصتين أسبوعياً لكل مجموعة ، وزمن الدرس (٤٥) دقيقة ، وهو الزمن المخصص لحصّة التربية الرياضية وكما هو وارد بالمنهاج .
- ج- يتم تدريس نشاط واحد في الوحدة ومهارة في الحصّة وبذلك يكون زمن الدروس موحد للمجموعتين .
- د- قام الباحث بالتدريس للمجموعتين وذلك حرصاً منه علي عزل المتغيرات المتداخلة ، والتي يمكن أن تؤثر علي المتغيرات المستقلة قيد البحث .

جامعة بورسعيد - كلية التربية الرياضية للبنين والسيدات

## ٦- القياسات البعدية :

قام الباحث بأجراء القياسات البعدية على عينة البحث الأساسية للمجموعتين ( الضابطة ، التجريبية) في الاختبارات قيد البحث في الفترة الزمنية من يوم الأحد الموافق ٢٠٠٧/١/١٤م إلى يوم الخميس الموافق ٢٠٠٧/١/١٨م .

## المعالجات الإحصائية :

استخدم الباحث حزمة البرنامج الإحصائي للعلوم الاجتماعية SPSS في حساب دلالة الفروق الإحصائية بين القياس القبلي والبعدى للمجموعتين الضابطة والتجريبية ، وباستخدام اختبار T.test لاختبار الفروق بين القياس القبلي والبعدى ومعامل الالتواء والارتباط وتحليل التباين ANOVA TEST لإيجاد الفروق بين المجموعات . واقل فرق معنوي L.S. D

عرض النتائج ومناقشتها

أولا عرض النتائج :

## جدول (٦)

دلالة الفروق الإحصائية بين القياسات القبلي والبعدى  
للمجموعة الضابطة في متغيرات البحث

(N=30)

مستوي الدلالة P	قيمة t	متوسط الفروق	القياس البعدى		القياس القبلى		نوع المتغير	السمات الإحصائية الاختبارات
			ع ±	س	ع ±	س		
0.000	٢.٩٤٤	١٦.٦٢٢	٢٧.٣٦٧	٢٧٥.٦٠	٣٦.٦٦٦	٢٩٢.٥٢٤	ت	جري ٦٠٠ باردة
0.000	٩.٢٠٠	١.٢٠٠	٢.٢٢٢	٢٠.٢٢٢	٢.٤٠٢	٢١.٤٢٢	ت	الطري الأردناى ١٠٠٤
0.000	٨.٤٠٦	٠.٣١٧	٠.٩٣٦	٩.٤٧٣	١.٠٢٠	٩.٧٩٠	ت	المعدى ٥٠ باردة
0.000	٧.٢٨١	٠.٠٣٩	٠.١٣٦	١.٢٨٧	٠.١٤٤	١.٢٤٧	س	الزئب العريض
0.000	١٠.٠١٦	١.٠٦٦	١.١٠٤	٣.٢٢٣	٠.٩٤٩	٢.١٦٦	عدا	القفلة
0.000	٨.٨٢٩	-	٥.١٧٠	٧٤.٥٦٦	٥.١٨٧	٢٣.٣٠٠	عدا	الطروس من الزئود
0.000	٩.٠٢٩	١.٥٢٢	١٢.٩٦٢	١١٧.٩٣٢	١٣.٨٧٢	١٢٤.٤٧٧	ت	اختبار برونز
0.000	٧.١٨٢	٢.٣٢٢	٢.٦٠١	١٤.٣٠٠	٢.٥٠٩	١١.٦٦٦	فرجة	الاختبار المرقى

(P) تعني مستوي الدلالة الإحصائية عند (٠.٠٥) لدلالة الطرفين

جامعة بورسعيد - كلية التربية الرياضية للبنين والبنات

يوضح جدول (٦) دلالة الفروق الإحصائية لاختبار **T. Test** للمجموعة الضابطة بين القياسين القبلي والبعدي في الاختبارات البدنية والمهارية والاختبار المعرفي حيث أن قيمة **P > ٠.٠٥** مما يدل علي وجود فروق ذات دلالة إحصائية بين القياسين القبلي والبعدي لصالح القياس البعدي.

جدول (٧)

دلالة الفروق الإحصائية بين القياسات القبلة والبعديه للمجموعة التجريبية  
في متغيرات البحث

(ن=٣٠)

مستوي الدلالة p	قيمة ت	متوسط الفروق	القياس البعدي		القياس القبلي		درجة التأثير	البيانات الإحصائية الاختبارات
			±ع	س٢	±ع	س١		
٠.٠٠٠	٧.١٥٥	٥٠.٨٠٠	٣٨.٥١ ٩	٢٢٢.٩٣٣	٤٩.٥٧٣	٢٧٣.٧٣٣	ت	جرى ٦٠٠ باردة
٠.٠٠٠	١٠.٤٦٣	٥.١٠٠	١.٥٨٤	١٥.٨٠٠	٢.٤٩٦	٢٠.٩٠٠	ث	الطري الارتدائي ١٠٨٤
٠.٠٠٠	١١.٨٩٥	١.٩١٤	٠.٤٢٨	٨.٣٢٣	١.٠٦٠	١٠.٢٣٧	ت	العدو ٥٠ باردة
٠.٠٠٠	١١.٢٦١	٠.٣٧٢	٠.١٧١	١.٦٧٢	٠.١٦٠	١.٣٠٠	م	الوقوف العريض
٠.٠٠٠	١٣.٣٥٦	٣.٠٦٦	١.٤٦٠	٥.٠٦٦	٠.٩٤٦	٢.٠٠٠	ع	العدو
٠.٠٠٠	١٢.١٨٠	١٢.٧٩	٧.٥٥٩	٣٣.٤٢٣	٦.٥٣١	٢٠.٦٣٣	ع	الجلوس عن الرقود
٠.٠٠٠	١٣.٣٣٥	٢٨.٢٠٠	١٥.٩٨٤	٩٨.٤٠٠	١١.٧٦٣	١٢٦.٦٠٠	ت	اختبار بوتز
٠.٠٠٠	١٢.٢٧١	٥.٦٠٠	٣.٠٤٣	١٧.٩٠٠	٢.٥٦١	١٢.٣٠٠	دج د	الاختبار المعرفي

“(P) تعني مستوى الدلالة الإحصائية عند (٠.٠٥) لدلالة الطرفين

يوضح جدول (٧) دلالة الفروق الإحصائية لاختبار **T. Test** للمجموعة التجريبية الأولى بين القياسين القبلي والبعدي في الاختبارات البدنية والمهارية والاختبار المعرفي حيث أن قيمة **P > ٠.٠٥** مما يدل علي وجود فروق ذات دلالة إحصائية بين القياسين القبلي والبعدي لصالح القياس البعدي.



جامعة بورسعيد - كلية التربية الرياضية للبنين والبنات

## جدول ( ٨ )

المتوسط الحسابي والانحراف المعياري وقيمة (ت) بين المجموعتين التجريبية والضابطة في القياس البعدي في متغيرات البحث

مستوي الدلالة P	قيمة ت	متوسط الفروق	المجموعة الضابطة		المجموعة التجريبية		درجة القياس	البيانات الإحصائية الاختبارات
			± ع	س	± ع	س		
٠.٠٠٠	-	٥٢.٩٧٦	٢٧.٣٦٧	٢٧٥.٩٠	٣٨.٥١٩	٢٢٢.٩٣	٣	جري ٦٠٠ باردة
٠.٠٠٠	-	٤.٤٣٣	٢.٢٢٣	٢٠.٢٣٣	١.٥٨٤	١٥.٨٠		الجري الارتدادي ١٠×٤
٠.٠٠٠	-	١.١٥	-٠.٩٣٦	٩.٤٧٣	-٠.٤٢٨	٨.٣٢٣		العدو ٥٠ باردة
٠.٠٠٠	-	٠.٣٨٥	-٠.١٣٦	١.٢٨٧	-٠.١٧١	١.٦٧٢		الوثب العريض
٠.٠٠٠	-	٥.٧٤٧	١.٨٣٣	١.١٠٤	٣.٢٣٣	١.٤٦٠		العقلة
٠.٠٠٠	-	٨.٨٦٧	٥.١٧٠	٢٤.٥٦٦	٧.٥٥٩	٣٣.٤٣٣		الجلوس من الرقود
٠.٠٠٠	-	٤.٦٦٨	٦.٢	٥.١٤٤	٤٢.١٣٣	٤.٩٧١		ثني الجذع مع الوقوف
٠.٠٠٠	-	١٩.٥٣	١٢.٩٦٣	١١٧.٩٣	١٥.٩٨٤	٩٨.٤٠		اختبار بوتنز
٠.٠٠٠	-	٣.٦	٢.٦٠١	١٤.٣	٣.٠٤٣	١٧.٩٠		الاختبار المعرفي

يتضح من الجدول (٨) أن هناك فروق دالة إحصائية بين المجموعتين التجريبية والضابطة في القياس البعدي لصالح المجموعة التجريبية في جميع المتغيرات البدنية والمهارية .

جامعة بورسعيد - كلية التربية الرياضية للبنين والبنات

## جدول (٩)

النسبة المئوية لمعدلات تغير القياسات البعدية عن البيئة للمجموعتين التجريبية والضابطة في المتغيرات قيد البحث

النسبة %	المجموعة الضابطة			المجموعة التجريبية			ت	البيانات الإحصائية الاحتمالات
	الفروق بين المتوسطات	٢	١	النسبة %	الفروق بين المتوسطات	٢		
٥.٦	١٦.٦٣٣	٢٧٥.٩٠٠	٢٩٢.٥٣٣	٩.٦٠	١٦.١٣٣	٢٤٥.٨٧	٢٧٢.٠٠٠	ت جري ٦٠٠ باردة
٥.٥٩	١.٢٠٠	٢٠.٢٣٣	٢١.٤٣٣	١٦.٠١	٣.٤٠٠	١٧.٨٣٣	٢١.٢٣٣	ت اجري الإرضائي ١٠٠٤
٣.٢٠	٠.٣١٧	٩.٤٧٣	٩.٧٩٠	١٣.٣٦	١.٣٥٩	٨.٨١٠	١٠.١٦٩	ت العنبر ٥٠ باردة
٣.١٠	٠.٠٣٩	١.٢٨٧	١.٢٤٧	١٣.٤٩	٠.١٦٦	١.٣٦٦	١.٢٣٠	د الوقت العريض
٤.٩.٢	١.٠٦٦	٢.٢٣٣	٢.١٦٦	٨٧.٥٢	١.٨٦٦	٤.٠٠٠	٢.١٣٣	ع العفة
٥.٤	١٢.٦٦٦	٢٤.٥٦٦	٢٣.٣٠٠	٤.٩١	٨.٣٦٦	٢٨.٧٠٠	٢٠.٣٣٣	ع احبار من التوفد
٥.٢	٦.٥٣٣	١١٧.٩٣٣	١٢٤.٤٧٧	١٥.١٢	١٩.٣٣٣	١٠٠.٨٤٧	١١٧.٨٠٠	ت استمر بولفر

ويتضح من جدول (٩) وجود فروق في نسبة التحسن المنوية لصالح المجموعة التجريبية عن المجموعة الضابطة في المتغيرات البدنية والمهارية ، حيث تراوحت نسبة التحسن في القياسات البدنية والمهارية في المجموعة التجريبية من ( ٩.٦ - ٨٧.٤٨ % ) ، والتي استخدمت أسلوب التطبيق الموجه ، بينما تراوحت نسبة التحسن في القياسات البدنية والمهارية في المجموعة الضابطة من ( ٣.١٠ - ٤٩.٢٠ % ) ، والتي استخدمت الأسلوب التقليدي .

## ثانيا : مناقشة النتائج

أ - يتضح من الجدول رقم (٦) وجود فروق دالة إحصائية بين القياسات القبليّة والبعدية لتلاميذ المجموعة الضابطة في مستوى المتغيرات البدنية والمهارية والمعرفية لصالح القياسات البعدية حيث تتراوح قيمة (ت) المحسوبة ما بين ( ٢.٩٤٤ - ١٠.٠١٦ ) وهي أكبر من ( ت الجدولية عند مستوى (٠.٠٥) ، والفروق بين متوسطي القياسات القبليّة والبعدية تتراوح ما بين ( ٤.٦٦٨ - ٩.٩١٢ ) وهذا يدل على أن استخدام الأسلوب التقليدي له تأثير إيجابي على المتغيرات قيد البحث والباحث يعزى ذلك إلى طول فترة التطبيق ( ١١ ) أسبوع وتوافر

جامعة بورسعيد - كلية التربية الرياضية للنس والنات

الامتحانات المتاحة ويتفق ذلك مع دراسة نوال شلتوت (١٩٩٣م) (١٩) حيث أشارت إلى أن هذا الأسلوب يتميز بان المعلم يتخذ جميع القرارات ودور التلميذ هو أن يؤدي ويتابع ويطيح بإشارة الأمر من المعلم تسبق كل حركة من قبل المتعلم وسلوك المعلم قائمة في كل حركة من قبل المتعلم وسلوك المعلم قائمة في كل حركة تؤدي من التلميذ وان هذه الطريقة لها تأثير ايجابي على المستوي البدني - المهاري - المعرفي ، وهذا يتفق مع دراسة كل من ماثيو وآخرون **Mathiws and others** (١٩٩٠م) (٢١) احمد عبد القادر (١٩٩٩م) (٣) خالد خضير (٢٠٠١م) (٩) حيث أثبتت هذه الدراسات تأثير البرامج التعليمية باستخدام الأسلوب التقليدي في التعلم تأثير ايجابيا على كل من المتغيرات البدنية والمهارية والمعرفية

ب - يتضح من الجدول السابق رقم (٩) وجود فروق دالة إحصائية بين القياسات القبليّة والبعديّة لتلاميذ المجموعة التجريبية في المستوي بعض المتغيرات البدنية والمهارية والمعرفية لصالح القياسات البعديّة حيث تراوحت نسبة التحسن ما بين (٤.٩١ - ٨٧.٥٢) ، والفرق بين متوسطي القياسات القبليّة والبعديّة تتراوح ما بين (٠.١١٦ - ٢٦.١٣٣) والباحث يعزي هذه النتائج إلى استخدام أسلوب التطبيق الموجه ( الممارسة ) وما له من فاعلية وتأثير ايجابي وهذا يرجع إلى انتقال القرارات الخاصة بمرحلة التنفيذ من المعلم إلى التلاميذ مما يتيح لهم الفرصة للعمل بحرية مما يمكنهم من استغلال زمن الحصة إلى أقصى مدى فذلك الأسلوب يعمل على تقديم المعلومات وتصحيح الأخطاء وكذلك التغذية الراجعة الفورية وأيضاً وسيلة عرض البرنامج ( ورقة المعيار ) التي يسجل بها ( عدد التكرارات - زمن الأداء ) ويؤكد ذلك شارلز بيوتشر كوينج **Chales Bucher .k.koeing conslan** (١٩٧٨م) (٥) ، وتتفق النتائج التي تم التوصل إليها مع نتائج دراسة كل من احمد عاشور (٢٠٠٢م) (٤) ، محمود خليفة (٢٠٠٢م) (١٨) ، عثمان مصطفى (١٩٩٨م) (١٢)

ج - يتضح من جدول (٨) ، (٩) أن هناك فروق دالة إحصائية بين تلاميذ المجموعة الضابطة والمجموعة التجريبية في القياس البعدي لصالح المجموعة التجريبية في جميع الاختبارات البدنية

جامعة بورسعيد - كلية التربية الرياضية للبنين والبنات

والمهارية والمعرفية قيد البحث ومن خلال العرض السابق للنتائج نرى أن الاستعانة بأسلوب التطبيق الموجه ( الممارسة ) في تدريس جزء الإعداد البدني وتعليم وتطبيق المهارات الخاصة بكرة القدم لتلاميذ المجموعة التجريبية أدى إلى تنمية وتقدم مستوي هذه المتغيرات وتفوقها علي تلاميذ المجموعة الضابطة وقد يرجع ذلك إلى أن هذا الأسلوب من أساليب التعلم الذاتي والتي تجعل للتلميذ دور إيجابي وفعال أثناء تنفيذ الدرس ويكون دور المعلم التوجيه والإرشاد الأمر الذي يؤدي إلى زيادة فاعلية التلاميذ أثناء العملية التعليمية ويؤدي إلى تقدم ونمو مستوي أدائهم . وفي هذا النطاق يشير احمد عاشور ( ٢٠٠٢ م ) إلى ان التلميذ مع استخدام هذا الأسلوب يشعر بحرية في الأداء كما يحصل علي التدعيم وإصلاح الأخطاء الفورية من جانب المعلم مما يؤدي إلى دفعة وتحفيزه للتعلم ( ٩١ : ٤ )

كما يذكر كولين ومايك **Colin and Mick** ( ١٩٩٩ م ) ان استخدام أسلوب التطبيق الموجه ( الممارسة ) يؤثر تأثير كبير في تعليم واكتساب المهارات الحركية الأساسية ( ٨٨ : ٢٢ )

وأيضاً ما توصل إليه ماثيو وآخرون **Mathiws and others** ( ٢٠٠٢ م ) في دراستهم عن مدى استخدام معلمي التربية الرياضية عن أساليب التدريس وجد أنهم قد استخدموا أسلوب التطبيق الموجه ( الممارسة ) بنسبة أكبر من أساليب التدريس الأخرى ( ٦٨ : ٢١ )

وبذلك يتحقق فرض البحث والذي ينص علي

" توجد فروق دالة إحصائية بين المجموعتين التجريبتين و الضابطة في القياس البعدي في مستوي أداء بعض المهارات الحركية والصفات البدنية في كرة القدم لصالح المجموعة التجريبية "

جامعة بورسعيد - كلية التربية الرياضية للبنين والبنات

### الاستنتاجات والتوصيات :

أولا الاستنتاجات :

في ضوء عينة البحث والمنهج المستخدم وأهدافه وفروضه والنتائج التي تم التوصل إليها استنتج الباحث ما يلي :

١- طريقة التدريس باستخدام أسلوب التطبيق الموجه ( الممارسة ) و التعلم التعاوني لهما تأثير ايجابي علي مستوى تحصيل بعض المهارات الحركية في كرة القدم مثل (ركل الكرة بأنواعها - الجري بالكرة - السيطرة علي الكرة).

٢ - طريقة التدريس باستخدام أسلوب التطبيق الموجه ( الممارسة ) لهما تأثير ايجابي علي بعض الصفات البدنية قيد البحث .

٣- طريقة التدريس باستخدام أسلوب التطبيق الموجه ( الممارسة ) لها تأثير ايجابي علي تنمية المتغيرات المعرفية قيد البحث .

٤- إن استخدام أسلوب التطبيق الموجه ( الممارسة ) يسهم في إعطاء تغذية راجعة تعمل علي زيادة فاعلية العملية التعليمية .

٥ - إن استخدام أسلوب التطبيق الموجه ( الممارسة ) أسهم في زيادة ايجابية وفاعلية وإقبال التلاميذ علي التعلم وكذلك زيادة الوقت الفعلي للارتقاء بالعملية التعليمية .

٦- يسهم استخدام أسلوب التطبيق الموجه ( الممارسة ) من تخفيف الأعباء عن مدرس التربية الرياضية وتجعله موجه ومرشدا ومقوما للعملية التعليمية .

### التوصيات :

في ضوء ما توصل إليه الباحث من نتائج واستنتاجات فإنه يمكن الإشارة إلي

التوصيات التالية :

١- الاستعانة بالاختبار المعرفي الذي صممه الباحث لقياس المتغيرات المعرفية له المرحلة السنية

٢- تطبيق البرنامج التعليمي الذي قام الباحث بتصميمه في حصة التربية الرياضية للرياضات

الاخري

جامعة بورسعيد - كلية التربية الرياضية للبنين والبنات

- ٣- إجراء دراسات تجمع بين أكثر من أسلوب من أساليب التدريس .  
 ٤- أن إجراء دراسات متشابهة والتعرف على تأثيرها على بعض المتغيرات مثل القدرات العقلية والانفعالية والاجتماعية  
 ٥- إجراء دراسات مشابهة لإثبات فاعلية أسلوب التطبيق الموجه ( الممارسة ) باستخدام عينات وأنشطة أخرى

### قائمة المراجع

أولاً : المراجع باللغة العربية :

- ١- أحمد زكي صالح : (١٩٧٨م) ، كراسة تعليمات اختبار الذكاء المصور ، المطبعة العالمية ، القاهرة .  
 ٢- أحمد محمد خاطر ، : (١٩٩٦م) ، القياس في المجال الرياضي : ط ٤ ، دار الكتاب الحديث ، القاهرة .  
 علي فهمي البيك  
 ٣- أحمد محمد عبد القادر : (١٩٩٩م) ، تأثير استخدام أسلوبين للتعليم على مستوى أداء بعض المهارات الأساسية مكونات القدرة الحركية للمبتدئين في رياضة الكاراتيه ، رسالة دكتوراه ، كلية التربية الرياضية ببورسعيد ، جامعة قناة السويس .  
 ٤- أحمد يوسف عاشور : (٢٠٠٢م) ، مقارنة أسلوبى التطبيق الموجه والتطبيق الذاتي متعدد المستويات على بعض المهارات الأساسية والصفات البدنية الخاصة للمبتدئين في كرة السلة ، رسالة دكتوراه غير منشورة ، كلية التربية الرياضية ببورسعيد ، جامعة قناة السويس .  
 ٥- تشارلز بيوتشيسو : (١٩٧٨م) ، أسس التربية البدنية ، ترجمة محمد حسن معوض ، كمال صالح عبده ، مكتبة الأنجلو المصرية ، القاهرة .  
 ٦- خالد ثابت عوض : (١٩٩٩م) ، تأثير برنامج تعليمي لأسلوب التربية الحركية على مستوى بعض المهارات الحركية والصفات البدنية للمبتدئين في كرة السلة ، رسالة ماجستير ، كلية التربية الرياضية ببورسعيد ، جامعة قناة السويس .  
 ٧- خالد ثابت عوض : (٢٠٠٥م) ، تأثير استخدام أسلوبى الواجب الحركي والاستكشاف الموجه على مستوى بعض المتغيرات البدنية والأداء المهاري يدرس التربية الرياضية لتلاميذ المرحلة الإعدادية ، رسالة دكتوراه غير منشورة ، كلية التربية الرياضية ببورسعيد ، جامعة قناة السويس .

## جامعة بورسعيد - كلية التربية الرياضية للبنين والبنات

- ٨- خالد عبد الدايم : (١٩٩٦م). اثر استخدام بعض أساليب التعلم علي مستوى الأداء القفز بالسزانه للمبتدئين، رسالة دكتوراه ، كلية التربية الرياضية للبنين، جامعة الزقازيق .
- ٩- خالد نبيل خضير : (٢٠٠١م) " أثر استخدام أسلوبي التطبيق بتوجيه الأقران والتطبيق الذاتي علي بعض المكونات البدنية والمهارية للمبتدئين في كرة اليد " رسالة الدكتوراه غير منشورة ، كلية التربية الرياضية ببورسعيد ، جامعة قناة السويس .
- ١٠- دعاء محي الدين محمد : (٢٠٠٠م)، تأثير استخدام بعض أساليب التدريس علي تعلم مسابقة قذف القرص، رسالة دكتوراه ، كلية التربية الرياضية ، جامعة طنطا .
- ١١- صلاح انس أبو جعفر : (١٩٩٤م) ، اثر برنامج مقترح للتدريبات بدروس التربية الرياضية علي مستوى أداء بعض الصفات البدنية والمهارية الحركية لتلاميذ المرحلة الإعدادية ، رسالة دكتوراه غير منشورة ، كلية التربية الرياضية ببورسعيد جامعة قناة السويس .
- ١٢- عثمان مصطفى عثمان : ( ١٩٩٨ م ) ، مقارنة فاعلية أسلوبين للتعليم علي بعض المتغيرات البدنية والمهارية والمعرفية بدرس التربية الرياضية لتلاميذ المرحلة الإعدادية رسالة دكتوراه ، كلية التربية الرياضية ببورسعيد ، جامعة قناة السويس
- ١٣- عفاف عبد الكرم : (١٩٨٩م) ، طرق التدريس في التربية البدنية والرياضية منشأة المعارف ، الإسكندرية .
- ١٤- كمال حسن زيتون : (١٩٩٨) ، التدريس نماذجه ومهاراته ، المكتب العلمسي للنشر والتوزيع الإسكندرية .
- ١٥- ليلى السيد فرحات : (٢٠٠١م)، القياس والاختبار في التربية الرياضية ، مركز الكتاب للنشر ، القاهرة .
- ١٦- محسن حسيب السيد : (١٩٩٧م) ، أسلوب مقترح لتنفيذ درس التربية الرياضية وأثره علسي بعض المتغيرات البدنية والفسولوجية والمهارية لتلاميذ المرحلة الإعدادية ، رسالة دكتوراه غير منشورة ، كلية التربية الرياضية ببورسعيد ، جامعة قناة السويس .
- ١٧- محمد صبحي حسنين : (٢٠٠١م) ، القياس والتقوم في التربية البدنية والرياضية ، الجزء الأول ط ٤ ، دار الفكر العربي ، القاهرة
- ١٨- محمود عبده خليفة : (٢٠٠٢م) ، تأثير استخدام أسلوبين من أساليب التدريس علي بعض المهارات الأساسية الصفات الابدائية للمبتدئين في الملاكمة ، رسالة دكتوراه ، كلية التربية الرياضية ببورسعيد ، جامعة قناة السويس .

جامعة بورسعيد - كلية التربية الرياضية للبنين والبنات

- ١٩- نوال إبراهيم شلتوت : (١٩٩٣م) "فاعلية استخدام أسلوب التعلم بالاكشاف لوحدة دراسية بـ مدرس التربية الرياضية علي تنمية بعض القدرات والمهارات الحركية لتلاميذ المرحلة الابتدائية بالإسكندرية " ، مجلة نظريات وتطبيقات ، العدد السابع عشر ، كلية التربية الرياضية بالإسكندرية ، جامعة الإسكندرية
- ٢٠- هاني محمد مطر : (٢٠٠٠م) ، اثر استخدام أسلوب توجيه الأقران علي بعض المهارات الحركية والصفات البدنية بـ مدرس التربية الرياضية لتلاميذ المرحلة الإعدادية ، رسالة ماجستير غير منشورة كلية التربية الرياضية ببورسعيد جامعة قناة السويس .

ثانيا : المراجع باللغة الإنجليزية :

- 21- carroll hollis : ( 1990 ) , written program self-induction for learning  
Mathews.d.john inggmastics .m.s unphysical education completed research  
health , physical education and recreating , vol. 12
- 22- Colin and Mick : (1999), Learning & Teaching in Physical Education . Fahrmer  
Press , Tayhound & Fransis Group
- 23- Moor . re : : (1996), effect of the us of two different teaching styles of motor  
skill acquisition of fifth grad students ( volley) east Texas state  
university
- 24- Wilson . s.l : : (1997), the effect of two teaching styles and children's skill  
performance and task analysis ability university of Virginia