



جامعة بورسعيد

كلية التربية الرياضية (بنين - بنات)

قسم مناهج وطرق تدريس التربية الرياضية

فعالية برنامج تعليمي باستخدام الحاسب الآلي على مستوى الأداء
المهاري في الوثب الطويل لتلميذات الحلقة الثانية من التعليم الأساسي

بحث مقدم من الباحثة/ هبة الله عيد السيد الحديدي

بكالوريوس تربية نوعية شعبة تربية رياضية

جامعة قناة السويس

١٤٣٤هـ - ٢٠١٣م

تقديم:

أصبحت تكنولوجيا التعليم عنصراً أساسياً من عناصر العملية التعليمية فلم يعد من الممكن فصلها عن هذه العملية تخطيطاً أو تنفيذاً، وتحتوي تكنولوجيا التعليم في معناها الشامل على جميع الأجهزة والأدوات والمواد التعليمية داخلها والاستراتيجية التدريسية الموضوعية لكيفية استخدامها والتنظيمات المستخدمة في نظام تعليمي معين بهدف تحقيق أهداف تعليمية محددة من قبل، كما تعمل في نفس الوقت على تحديث وتطوير التعليم ورفع كفاءته وفاعليته من خلال الوسائل التعليمية بما تشتمل عليه من أجهزة سمعية وبصرية تُستخدم في عملية التعليم أثناء تنفيذ الدروس النظرية والعملية واعتبرت بمثابة معينات للتدريس **teaching aids** وبهذا تصبح تكنولوجيا التعليم طابعا مميزا للعملية التعليمية.

ويرى أبو النجا عز الدين (٢٠٠٠م) نقلاً عن المركز الوطني للتعليم البرنامجي بانجلترا أن التكنولوجيا هي تطبيق المعرفة العلمية على المتعلم وعلى شرط التعلم بقصد تحسين التدريس من حيث الأداء والتفاعلية. (١٧٠: ١)

ويؤكد عبد الحميد شرف (٢٠٠٠م) على أن تكنولوجيا التعليم تؤدي إلى المرونة في عملية التعليم بالإضافة إلى أهمية استخدام الكمبيوتر في المجال الرياضي حيث يمكن استخدام الكمبيوتر في تعلم الأنشطة الحركية وذلك من خلال تحليل الحركات والمهارات التي يحتويها البرنامج الدراسي أو خطط التدريب وتحديد المهارات الفنية لمختلف الرياضات وطريقة التعليم والتدريب المناسبة لها، ويسهم في تسهيل وتبسيط عمليات تعلم المهارات الحركية، بالإضافة إلى اختصار وقت عملية التعلم مما يساعد على الارتقاء بالعملية التعليمية. (١١٩: ٨)

ويذكر محمد سكر وآخرون (٢٠٠١م) أن "الثورة التكنولوجية التي شهدها العالم أدت إلى إعادة النظر في استراتيجية استخدام تكنولوجيا التعليم، فلم يعد ينظر إليها كوسيلة تعليمية فقط، بل أصبح ينظر إليها كنظم متكاملة تُستخدم في العملية التعليمية لتحقيق أهداف محددة بحيث تصبح جزءاً متكاملًا من نظام أكبر واضح الهدف متماسك المكونات التي تقوي بعضها بعض". (٣٤: ١٤)

وتشير منى جاد (٢٠٠٠م) نقلاً عن كل من ديفيد وبيري David & Berry إلى أن برامج الحاسب الآلي متعددة الوسائط تعمل على تجويد عملية التعلم وتقديم عروض أكثر تفاعلاً وتنسيقاً وتكاملاً بين عناصرها من صوت، وصورة، ورسوم متحركة، مما يزيد من تذكر المتعلم للمعلومة، وتحدث تطوراً في بيئة التعلم. (١٨: ٢)

ويرى مصطفى السايح (٢٠٠٦م) أن الحاسب الآلي يقوم بتنظيم البرامج ذات الطابع التفاعلي والتي تقدم المعلومات بواسطة الصورة والصوت والحركة في أشكال متتابعة كي تزيد معرفة المتعلم وفهمه لموضوع الدرس ومن ثم يكون المتعلم رقيب على نفسه أثناء عملية التعليم، كما أنه يقدم التغذية الراجعة حيث تؤثر في كفاءة المتعلم. (١٧: ١٢٢)

مشكلة البحث وأهميته:

وانطلاقاً من ذلك ترى الباحثة أن تكتيك مسابقات الميدان والمضمار قد يمثل صعوبة في الاستيعاب والأداء لدى التلميذات نظراً لتعدد هذه المسابقات واختلاف طرق أدائها واختلاف الأدوات من حيث الشكل والوزن، والتي تصنف إلى (عدو وجرى، ودفع ورمى، ووثب وقفز، وحواجز وموانع، وتتابع) وكل مجموعة من هذه المسابقات تتميز بخصائص تختلف عن المجموعات الأخرى، وكذلك طبيعة كل مسابقة تختلف عن الأخرى في المجموعة الواحدة مما يستوجب التخطيط لتعليم هذه المسابقات في ضوء الاتجاهات الحديثة للعملية التعليمية والتدريسية والوسائل والمستحدثات التكنولوجية التي قد يكون لها أثراً إيجابياً على دور المعلم والمتعلم خلال العملية التعليمية واستخدام طرق تعليمية جديدة ومتعددة تساعد على إبعاد الملل وحرية الاختيار وتشجيع المتعلمين على الممارسة.

ومسابقة الوثب الطويل في مسابقات الميدان والمضمار تعتبر من الأنشطة الرياضية التي تحتاج إلى الأسلوب العلمي في وضع ومتابعة برامجها وإعداد اللاعبين علمياً باستخدام التكنولوجيا الحديثة المرتبطة بالأداء المهارى السليم وكيفية توفير المعلومات الخاصة بالمهارة حتى يسهل تعلمها لذلك يجب أن تستخدم الطرق الحديثة بجانب الشرح النظري والنموذج العملي ومن هنا الممارسة الصحيحة وتحقيق الهدف من العملية التعليمية.

وحيث أن مهارة الوثب الطويل هي إحدى مهارات مسابقات الميدان والمضمار المدرجة بدليل المعلم لمادة التربية الرياضية بالمرحلة الإعدادية، فقد لاحظت الباحثة اعتماد القائمت بتدريس تلك المهارة بالمدارس الإعدادية بنات ببورسعيد على أسلوب الأوامر الأمر الذي يؤدي إلى تنندي في مستوى الأداء وعدم قدرة التلميذة على الوصول إلى المستوى المطلوب في البطولات على مستوى المدارس أو الإدارات التعليمية مما استوجب على

الباحثة البحث عن أسلوب أفضل يعمل على النهوض بمستوى التلميذة لتحقيق المطلوب منها.

ومن هنا ترى الباحثة ضرورة الاستفادة من الإمكانيات التي أتاحتها تكنولوجيا التعليم والتعلم واستخدامها بطريقة منهجية منظمة في تصميم بيئات تعليمية مختلفة وفعالة في مسابقات الميدان والمضمار بصفة عامة والوثب الطويل بصفة خاصة والتي قد تكون أكثر فاعلية وأقوى تأثيراً على العملية التعليمية بزيادة فهم وإدراك المهارات، وتذكر وتصور الأداء، واستخدام التغذية الراجعة.

لذلك فإن هذا البحث هو محاولة لتجريب أسلوب من أساليب التقنية الحديثة الذي يمكن من خلاله تقديم المحتوى العلمي للمتعلّقات باستراتيجيات جديدة للتدريس تطبيقاً لمبدأ تفريد التعلم الذاتي، وهذا ما دفع الباحثة إلى تصميم برمجية كمبيوتر تعليمية معدة باستخدام الحاسب الآلي لتعليم الوثب الطويل للمبتدئات.

هدف البحث:

يهدف هذا البحث إلى التعرف على:

- تأثير برنامج تعليمي باستخدام الحاسب الآلي على مستوى الأداء المهاري لتلميذات الحلقة

الثانية من التعليم الأساسي في الوثب الطويل.

فروض البحث:

في ضوء هدف البحث نفترض الباحثة ما يلي:

١- توجد فروق دالة إحصائية بين القياسين القبلي والبعدي للمجموعة الضابطة في مستوى الأداء المهاري لتلميذات الحلقة الثانية من التعليم الأساسي في الوثب الطويل لصالح القياس البعدي.

٢- توجد فروق دالة إحصائية بين القياسين القبلي والبعدي للمجموعة التجريبية في مستوى الأداء المهاري لتلميذات الحلقة الثانية من التعليم الأساسي في الوثب الطويل لصالح القياس البعدي.

٣- توجد فروق دالة إحصائية في القياس البعدي للمجموعتين الضابطة والتجريبية في مستوى الأداء المهاري لتلميذات الحلقة الثانية من التعليم الأساسي في الوثب الطويل لصالح المجموعة التجريبية.

مصطلحات البحث:

١ - الحاسب الآلي:

يعرف يحيى الحاوي (٢٠٠٢م) الحاسب الآلي بأنه "جهاز إلكتروني يستخدم في معالجة

وتشغيل البيانات تبعاً لمجموعة من القواعد والتعليمات تتم كتابتها بإحدى لغات الحاسب وتسمى برامج وذلك لتحويل البيانات إلى معلومات صالحة للإستخدام وإستخراج البيانات المطلوبة لاتخاذ القرار". (٢١: ١٩٢)

٢ - الوثب الطويل:

يُعتبر الوثب الطويل من الأنشطة الرياضية البسيطة والمحبية في أداؤها ويُعرفه بسطويسي أحمد (١٩٩٧م) بأنه "مسابقة من مسابقات الميدان تتكون من أربع مراحل

فنية متلاحقة والتي تتمثل في الاقتراب ثم الارتقاء ثم الطيران ثم الهبوط وكل مرحلة من هذه المراحل لها واجباتها الحركية الخاصة بها". (٥: ٢٨٩)

٣ - البرنامج التعليمي:

تُعرفه ليلى زهران (٢٠٠٦م) بأنه "مجموعة خبرات نابعة من المنهاج ومعدة وفق تنظيم يزيد من إمكانية تنفيذها ويتطلب ذلك أن يضم البرنامج بالإضافة إلى مجموعة الخبرات التعليمية كل ما يتعلق بتنفيذها من وقت، ومكان، وأدوات، وأساليب تدريس، ودور كل من المعلم والمتعلم في تنفيذها". (١٠: ٣٢)

٤ - السيناريو:

تُعرف أماني البحيري (٢٠٠٢م) السيناريو بأنه "عبارة عن وصف نصي تفصيلي لمشهد

أو للأطر التعليمية لإنتاج برنامج كمبيوتر جيد". (٤: ٢٥)

الدراسات السابقة:

- الدراسات السابقة باللغة العربية:

١- مروة محمد وإيهاب محمد (٢٠٠٧م) (١٥) وعنوانها تصميم برمجية كمبيوتر تعليمية معدة بتقنية الهيبيرميديا وأثرها على إتقان وتثبيت الأداء الحركي لبعض المهارات الأساسية الهجومية في كرة اليد للناشئين تحت ١٣ سنة بنادي الجزيرة الرياضي الثقافي بأبوظبي، وهدفها التعرف على تأثير برمجية كمبيوتر تعليمية معدة بتقنية الهيبيرميديا على مستوى التعلم لإتقان وتثبيت الأداء الحركي لبعض المهارات الأساسية الهجومية في كرة اليد ومستوى التحصيل المعرفي لمحتوى هذه المهارات وتأثيرها على آراء الإنطباعات الوجدانية لعينة البحث، وأهم نتائجها برمجية الكمبيوتر المعدة بتقنية الهيبيرميديا كان لها تأثيراً إيجابياً على مستوى التعلم للإتقان وتثبيت الأداء الحركي للمهارات الأساسية الهجومية في كرة اليد قيد البحث، وكذلك تحسن لمستوى التحصيل المعرفي لمحتوى هذه المهارات وتحسن الآراء والإنطباعات الوجدانية لدى أفراد المجموعة التجريبية، مما يحقق الجانب الوجداني.

٢- مدحت عبد الرحمن (٢٠٠٧م) (١٦) وعنوانها برنامج تعليمي باستخدام الهيبيرميديا وتأثيره على تعلم مسابقة دفع الجلة لدى طلبة المدارس الثانوية الفنية الصناعية، وهدفها بناء برنامج تعليمي باستخدام أسلوب الهيبيرميديا والتعرف على تأثيره في مستوى الأداء الفني والتحصيل المعرفي لمسابقة دفع الجلة لدى طلبة المدارس الثانوية الفنية الصناعية، وأهم نتائجها البرنامج التعليمي المقترح باستخدام أسلوب الهيبيرميديا ساهم بطريقة إيجابية في تحسين مستوى الأداء الفني والتحصيل المعرفي في مسابقة دفع الجلة لأفراد المجموعة التجريبية.

٣- سارة حسن (٢٠٠٧م) (٧) وعنوانها تأثير برنامج تعليمي مقترح باستخدام الوسائل فائقة التداخل والمحاكاة على التحصيل المعرفي ومستوى الأداء البدني والمهاري للمبتدئات في الوثب الثلاثي وهدفها التعرف على تأثير برنامج تعليمي مقترح باستخدام الوسائل فائقة التداخل والمحاكاة على التحصيل المعرفي ومستوى الأداء البدني والمهاري للمبتدئات في الوثب الثلاثي وأهم نتائجها أسهم البرنامج التعليمي باستخدام الوسائل فائقة التداخل وأسلوب المحاكاة على التحصيل المعرفي ومستوى الأداء البدني والمهاري للمبتدئات في الوثب الثلاثي بدرجة أكبر من الأسلوب التقليدي (الأوامر).

٤- سامح يوسف وأحمد رخا (٢٠٠٩م) (٦) وعنوانها أثر استخدام الهيبيرفيديو على تعلم بعض المهارات الأساسية للمبتدئين في الملاكمة، وهدفها بناء برنامج كمبيوتر تعليمي

باستخدام أسلوب الهيبر فيديو ومعرفة تأثيره على بعض المهارات الأساسية لدى طلبة كلية التربية الرياضية ببورسعيد، وأهم نتائجها تفوق المجموعة التجريبية والتي استخدمت الهيبرفيديو على المجموعة الضابطة والتي استخدمت الطريقة التقليدية في تعلم مهارات الملاكمة قيد البحث.

٥- محمد الشابوري (٢٠٠٩م) (١٢) وعنوانها تأثير برنامج تعليمي باستخدام الوسائل فائقة التداخل على التحصيل المعرفي ومستوى الأداء المهاري للمبتدئين في رياضة الكاراتيه، وهدفها التعرف على تأثير برنامج تعليمي باستخدام الوسائل فائقة التداخل على التحصيل المعرفي ومستوى الأداء المهاري للمبتدئين في رياضة الكاراتيه، وأهم نتائجها برمجية الحاسب الآلي التعليمية المعدة بتقنية الوسائل فائقة التداخل كان لها تأثير واضح على التحصيل المعرفي ومستوى الأداء المهاري للمبتدئين في رياضة الكاراتيه بدرجة أكبر من الأسلوب التقليدي.

٦- وليد عبد العال (٢٠٠٩م) (٢٠) وعنوانها تأثير برنامج مقترح باستخدام الفيديو الفائق على تعلم مسابقة الوثب العالي للمبتدئين، وهدفها التعرف على تأثير برنامج مقترح باستخدام الفيديو الفائق على التحصيل المعرفي وتعلم مسابقة الوثب العالي، وأهم نتائجها البرنامج المقترح باستخدام الفيديو الفائق أثر إيجابياً أكثر من الطريقة التقليدية والشرح وأداء نموذج في التحصيل المعرفي وتعلم مسابقة الوثب العالي.

٧- أحمد رخا (٢٠١٠م) (٣) وعنوانها تأثير استخدام الهيبرفيديو والهيبرميديا على درجة أداء بعض المهارات الأساسية في الملاكمة لطلاب كلية التربية الرياضية، وهدفها التعرف على تأثير استخدام أسلوب الهيبرفيديو والهيبرميديا على درجة أداء بعض المهارات الأساسية في الملاكمة لطلاب كلية التربية الرياضية، وأهم نتائجها ساهم برنامج الكمبيوتر التعليمي المعد بأسلوب الهيبرفيديو والهيبرميديا بطريقة إيجابية في تحسين مستوى أداء بعض المهارات الأساسية (قيد البحث).

- الدراسات السابقة باللغة الأجنبية:

٨- ر. زيليجر Zeiliger, R (٢٠٠٢م) (٢٤) وعنوانها تأثير استخدام خرائط المفاهيم المتعددة على الإبحار في بيئة برمجيات الوسائل الفائقة في التعليم، وهدفها التعرف على فاعلية استخدام خرائط المفاهيم المتعددة على الإبحار في بيئة برمجيات الوسائل الفائقة في التعليم، وأهم نتائجها فاعلية استخدام خرائط المفاهيم كأداة للإبحار في بيئة الوسائل الفائقة (الهيبرميديا).

٩- جورج كونلي George K.Conley (٢٠٠٨م) (٢٣) وعنوانها تأثير الجرافيك على التحصيل الأكاديمي لتاريخ الولايات المتحدة لطلاب المدارس الثانوية الذين يتلقون تعليماً ممزوجاً ببيئة التعلم القائم على الحاسوب، وهدفها التعرف على تأثير الجرافيك على التحصيل الأكاديمي لتاريخ الولايات المتحدة لطلاب المدارس الثانوية الذين يتلقون تعليماً ممزوجاً ببيئة التعلم القائم على الحاسوب، أهم نتائجها أن طلاب المدارس الثانوية الذين تلقوا تعليمات في تاريخ الولايات المتحدة على الحاسوب بيئة التعلم المختلط باستخدام الجرافيك كان له أثر ايجابي عليهم وظهر ذلك بشكل ملحوظ في اختبار نهاية السنة الدراسية.

١٠- كاريداد يونزويتا Caridad H.Unzueta (٢٠٠٩م) (٢٢) وعنوانها استخدام الكمبيوتر جرافيك على الطلاب ذوي صعوبات التعلم من اصل اسباني في كتابتهم موضوعات انشائية، وهدفها التعرف على تأثير استخدام الكمبيوتر جرافيك على مساعدة الطلاب ذوي صعوبات التعلم من اصل اسباني في كتابتهم موضوعات انشائية، وأهم نتائجها كان استخدام الكمبيوتر جرافيك له تأثير ايجابي على عملية التراكيب للكتابة المقنعة وأدى إلى تحسن الطلاب تحسناً واضحاً.

إجراءات البحث:

١- منهج البحث:

استخدمت الباحثة المنهج التجريبي لمجموعتين احدهما ضابطة والأخرى تجريبية باستخدام القياس القبلي والبعدي لمناسبته لطبيعة البحث مصنفة كالتالي:

أ- المجموعة الضابطة (تستخدم اسلوب الأوامر).

ب- المجموعة التجريبية (تستخدم البرنامج التعليمي باستخدام الهيبرميديا).

٢- مجتمع البحث:

يتمثل مجتمع البحث في تلميذات الصف الأول الإعدادي بالمدرسة الرياضية التجريبية

بنات بمحافظة بورسعيد للعام الدراسي ٢٠١٢ / ٢٠١٣، وقد بلغ عددهم (٤٢) تلميذة، وقد تعمدت الباحثة في اختيارهن من تلاميذ الصف الأول لكونهن مبتدئات في

تعلم الوثب الطويل.

٣- عينة البحث:

قامت الباحثة باختيار عينة البحث بالطريقة العمدية العشوائية، حيث تم اختيار الصف

الأول الإعدادي بالطريقة العمدية، ثم اختيار عينة البحث بالطريقة العشوائية، قوامها (٢٤) تلميذة من تلاميذ الصف الأول الإعدادي وتم تقسيمهن إلى مجموعتين متساويتين إحدهما ضابطة والأخرى تجريبية، قوام كل مجموعة (١٢) تلميذة.

٤- تجانس وتكافؤ العينة:

تم إجراء التجانس والتكافؤ على عينة البحث الأساسية للمجموعتين الضابطة والتجريبية والبالغ عددهم (٢٤) تلميذة من تلميذات الصف الأول الإعدادي بالمدرسة الرياضية التجريبية بمحافظة بورسعيد في الفترة من يوم السبت الموافق ٥/١١/٢٠١٣م إلى يوم الأحد الموافق ٥/١٢/٢٠١٣م في الآتي:

أ- معدلات النمو: عن طريق حساب متغيرات (السن - الطول - الوزن).

ب- درجة الذكاء: عن طريق اختبار الذكاء المصور لأحمد زكي صالح.

ج- الاختبارات البدنية: استخدمت الباحثة الاختبارات البدنية لتحديد القدرات البدنية للتلميذات الأكثر ارتباطاً بمسابقة الوثب الطويل.

د- بطاقة الملاحظة المقننة لتقييم مستوى الأداء المهاري لمسابقة الوثب الطويل.

جدول (١)
تجانس المجموعتين الضابطة والتجريبية في
السن والطول والوزن والذكاء

المجموعة التجريبية				المجموعة الضابطة				وحدة القياس	الإحصاء المتغيرات
الانتواء	الوسيط	ع±	س-	الانتواء	الوسيط	ع±	س-		
٠.٦٧	١٢.٠٥	٠.٠٣	١٢.٠٥	٠.٢٤	١٢.٠٥	٠.٠٢	١٢.٠٥	شهر/سنة	السن
٠.٢٥-	١٥٤.٥٠	٥.٨٢	١٥٤.٢٥	٠.٤٦-	١٥٢.٠٠	٢.٦٤	١٥١.٩٢	سم	الطول
٠.٠٩	٥٣.٥٠	٧.٣٩	٥٤.٢٥	٠.٣٤	٥٥.٠٠	٧.٥٥	٥٤.٩٢	كجم	الوزن
٠.٠٨-	٨١.٠٠	٤.٩٢	٨٠.٧٥	٠.١٢	٨٠.٥٠	٥.١٢	٨٠.٠٠	درجة	الذكاء

الخطأ المعياري لمعامل الانتواء = (٠.٦٤)

جدول (٢)
تجانس المجموعتين الضابطة والتجريبية
في الاختبارات البدنية قيد البحث

المجموعة التجريبية				المجموعة الضابطة				وحدة القياس	الإحصاء الاختبارات
الانتواء	الوسيط	ع±	س-	الانتواء	الوسيط	ع±	س-		
٠.٦٢	١٤٢.٥٠	١٠.٩٧	١٤٠.٤٢	٠.٢٥	١٤٠.٠٠	١٠.٤٧	١٣٨.٧٥	سم	الوثب العريض
٠.١٠	١٠.٩٥	٠.٦١	١٠.٨٩	٠.٠١	١٠.٩٥	٠.٦٠	١١.٠٣	ث	٣٠م عدو
٠.١٣	١.٥٠-	٢.٢٣	١.٩٢-	٠.٤٧	٢.٠٠	١.٦٢	٢.٠٨-	سم	ثني الجذع من الوقوف
٠.٢٦	٥.٨٠	٠.٧٧	٥.٦٦	٠.٥٤	٥.٨٠	٠.٨٥	٥.٦٢	ث	الوقوف على قدم واحدة
٠.٠٨	١٢.٤٥	١.١٢	١٢.٤٨	٠.٠٠	١٢.٥٥	٠.٩٨	١٢.٤٦	ث	الجري الزجراجي

الخطأ المعياري لمعامل الانتواء = (٠.٦٤)

جدول (٣)

تجانس المجموعتين الضابطة والتجريبية
في الاختبار المهاري قيد البحث

المجموعة التجريبية			المجموعة الضابطة				وحدة القياس	الإحصاء الاختبار
الانتواء	الوسيط	ع±	س ⁻	الانتواء	الوسيط	ع±		
٠,٤٧	٦,٠٠	١,٠٠	٦,٠٨	٠,٤١	٦,٠٠	٠,٩٤	٦,١٧	درجة المهاري

الخطأ المعياري لمعامل الانتواء = (٠,٦٤)

جدول (٤)

تكافؤ مجموعتي الدراسة في

السن والطول والوزن والنكاه
ن = ١ = ٢ = ١٢

مستوى الدلالة الإحصائية	قيمة (ي) المحسوبة	متوسط الرتب		مجموع الرتب		عدد المجموعة		الإحصاء المتغيرات
		٢ ت	١ ت	٢ ت	١ ت	٢ ت	١ ت	
٠,٩٣	٧٠,٥٠	١٢,٣٨	١٢,٦٣	١٤٨,٥٠	١٥١,٥٠	١٢	١٢	السن
٠,٢٢	٥١,٠٠	١٤,٢٥	١٠,٧٥	١٧١,٠٠	١٢٩,٠٠	١٢	١٢	الطول
٠,٨٦	٦٩,٠٠	١٢,٢٥	١٢,٧٥	١٤٧,٠٠	١٥٣,٠٠	١٢	١٢	الوزن
٠,٧٣	٦٦,٠٠	١٣,٠٠	١٢,٠٠	١٥٦,٠٠	١٤٤,٠٠	١٢	١٢	النكاه

قيمة (ي) الجدولية = ٣٧,٠٠ عند مستوى دلالة إحصائية (٠,٠٥).

جدول (٥)

تكافؤ مجموعتي الدراسة في

الاختبار المهاري قيد البحث
ن = ١ = ٢ = ١٢

مستوى الدلالة الإحصائية	قيمة (ي) المحسوبة	متوسط الرتب		مجموع الرتب		عدد المجموعة		الإحصاء الاختبار
		٢ ت	١ ت	٢ ت	١ ت	٢ ت	١ ت	
٠,٨١	٦٨,٠٠	١٢,١٧	١٢,٨٣	١٤٦,٠٠	١٥٤,٠٠	١٢	١٢	المهاري

قيمة (ي) الجدولية = ٣٧,٠٠ عند مستوى دلالة إحصائية (٠,٠٥).

جدول (٦)

تكافؤ مجموعتي الدراسة في

الاختبارات البدنية قيد البحث

$$12 = 2n = 1n$$

مستوى الدلالة الإحصائية	قيمة (ي) المحسوبة	متوسط الرتب		مجموع الرتب		عدد المجموعة		الإحصاء الاختبارات
		٢ت	١ت	٢ت	١ت	٢ت	١ت	
٠,٦٤	٦٤,٠٠	١٣,١٧	١١,٨٣	١٥٨,٠٠	١٤٢,٠٠	١٢	١٢	الوثب العريض
٠,٦٨	٦٥,٠٠	١١,٩٢	١٣,٠٨	١٤٣,٠٠	١٥٧,٠٠	١٢	١٢	٣٠م عدو
٠,٨٤	٦٨,٥٠	١٢,٧٩	١٢,٢١	١٥٣,٥٠	١٤٦,٥٠	١٢	١٢	ثني الجذع من الوقوف
٠,٩٥	٧١,٠٠	١٢,٥٨	١٢,٤٢	١٥١,٠٠	١٤٩,٠٠	١٢	١٢	الوقوف على قدم واحدة
٠,٩٨	٧١,٥٠	١٢,٥٤	١٢,٤٦	١٥٠,٥٠	١٤٩,٥٠	١٢	١٢	الجري الزجاجي

قيمة (ي) الجدولية = ٣٧,٠٠ عند مستوى دلالة إحصائية (٠,٠٥).

٥- أدوات البحث (أدوات جمع البيانات):

لجمع البيانات الخاصة بالبحث استخدمت الباحثة الوسائل والأجهزة الآتية:

أ- القياسات الخاصة بمعدلات النمو.

_____ السن (الرجوع إلى تاريخ الميلاد من السجلات).

_____ الطول باستخدام جهاز الرستاميتير لأقرب ٢/١ سم.

_____ الوزن باستخدام الميزان الطبي لأقرب ٢/١ كجم.

ب- اختبار الذكاء المصور لأحمد زكي صالح.

ج- الاختبارات البدنية:

قامت الباحثة بإجراء مسح مرجعي للأبحاث العلمية والدراسات والمراجع في مجال

مسابقات الميدان والمضمار وخاصة مسابقة الوثب الطويل لمعرفة عناصر اللياقة

البدنية الأكثر ارتباطاً بمسابقة الوثب الطويل.

د- استمارة الملاحظة المقننة لتقييم مستوى الأداء المهاري لمسابقة الوثب الطويل.

٦- القياس القبلي:

قامت الباحثة بإجراء القياسات القبلية على عينة البحث الأساسية (المجموعة الضابطة والمجموعة التجريبية) في الفترة من يوم السبت

٢٠١٣/٥/١١ م

إلى يوم الأحد ٢٠١٣/٥/١٢ م، وكانت القياسات القبلية في المتغيرات الآتية:

١- القياسات القبلية الخاصة بمعدلات النمو (السن- الطول- الوزن- درجة الذكاء).

١- القياسات القبلية الخاصة بالقدرات البدنية (قيد البحث).

٢- القياسات القبلية الخاصة بتقييم مستوى الأداء المهاري (قيد البحث).

٧- التجربة الأساسية:

قامت الباحثة بتطبيق التجربة الأساسية على مدار ٦ أسابيع في الفترة من يوم

الإثنين

٢٠١٣/٥/١٣ م إلى يوم الخميس ٢٠١٣/٦/٢٠، بواقع (٢) حصة أسبوعياً يوم

(الإثنين)

والخميس من كل أسبوع) وزمن الحصة (٤٥) دقيقة وذلك من خلال استخدام

برمجية

الحاسب الآلي مع المجموعة التجريبية والأسلوب التقليدي مع المجموعة الضابطة.

٨- القياس البعدي:

بعد الإنتهاء من تنفيذ وتطبيق التجربة الأساسية قامت الباحثة بإجراء القياسات

البعدية على كل من المجموعة الضابطة والمجموعة التجريبية أفراد العينة الأساسية

في الاختبارات البدنية وبطاقة تقييم مستوى الأداء المهاري وتمت هذه القياسات عن

طريق لجنة المحكمين (لجنة الإمتحان العملي) وعددهم ثلاث محكمين، وأجريت هذه

القياسات يوم الجمعة الموافق ٢٠١٣/٦/٢١ م في تمام الساعة الحادية عشر صباحاً

في

ملعب الوثب الطويل بمركز شباب الاسناد، ثم قامت الباحثة بأخذ درجات أفراد

المجموعتين الضابطة والتجريبية لوضع درجة التلميذة بعد أخذ المتوسط لدرجات

الثلاثة محكمين أعضاء اللجنة.

عرض ومناقشة النتائج:

١- عرض ومناقشة نتائج الفرض الأول:

أ- عرض نتائج الفرض الأول:

جدول (٣)

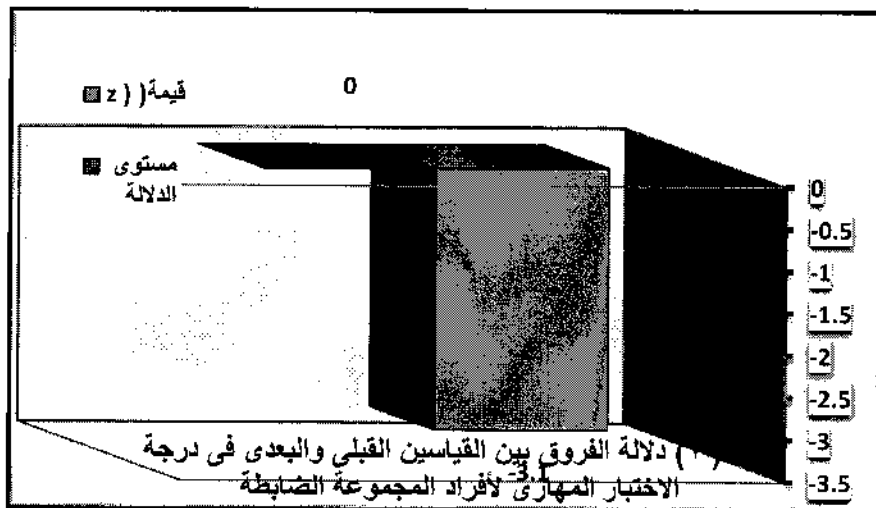
دلالة الفروق بين القياسين القبلي والبعدي في درجة الاختبار المهاري

ن=١٢

لأفراد المجموعة الضابطة

مستوى الدلالة الإحصائية	قيمة (Z) المحسوبة	متوسط الرتب		مجموع الرتب		العدد		الإحصاء الاختبار
		+	-	+	-	+	-	
٠,٠٠٥	٣,١٠-	٦,٥٠	٠,٠٠٥	٧٨,٠٠٠	٠,٠٠٥	١٢	٠	المهاري

قيمة ويلكسون الجدولية (Z) = ١٣,٠٠٠ عند مستوى دلالة إحصائية (٠,٠٠٥)



يوضح جدول (٣) وشكل (١) أن قيمة (Z) المحسوبة بتطبيق اختبار الإشارة

لويلكسون لدلالة الفروق بين القياسين القبلي والبعدي لأفراد المجموعة الضابطة في درجة

الاختبار المهاري قيد الدراسة قد بلغت (-٣.١٠) وتلك القيمة أصغر من قيمة ويلكسون

الجدولية (Z) البالغة (١٣,٠٠) عند مستوى دلالة إحصائية (٠,٠٠٥) وبمستوى دلالة

إحصائية بلغ (٠,٠٠) وهي أصغر من مستوى الدلالة (٠,٠٠٥) ويعني ذلك أن الفروق بين

القياسين حقيقية ولصالح القياس البعدي.

ب- مناقشة نتائج الفرض الأول:

يشير جدول (٣) وشكل (١) والخاص بتطبيق اختبار ويلكسون لدلالة الفروق بين القياسين القبلي والبعدي في مستوى الأداء المهاري لأفراد المجموعة الضابطة إلى

أن

هناك فروقاً بين القياسين (القبلي والبعدي) وهذه الفروق حقيقية ولصالح القياس البعدي للمجموعة الضابطة.

وتُعزي الباحثة ارتفاع مستوى الأداء المهاري لدى أفراد المجموعة الضابطة في

القياس

البعدي بسبب نتيجة تكرار الدروس وتصحيح الأخطاء، حيث أن عملية التكرار تُعتبر من أهم الأسس والمبادئ الهامة في رفع مستوى أداء المهارات بما ينعكس على

رفع

كفاءة المتعلمات، مما جعلهن يُتقنن أداء تلك المهارات بغض النظر عن الطريقة التي تعلمن بها وذلك نتيجة لتكرار تلك المهارات.

وتُرجع الباحثة هذا التقدم الملحوظ إلى تأثير أسلوب التدريس المتبع (أسلوب

الأوامر)

على مستوى الأداء المهاري لدى تلميذات المجموعة الضابطة نتيجة لتعلم المهارات وممارستها والتدريب عليها، حيث أن زيادة مستوى الأداء يتم من خلال التعرف

على

المهارة أولاً ثم الممارسة والتدريب عليها.

وتتفق تلك النتائج مع دراسة كل من هاني علي (٢٠٠٣م)، ومحمد الجندي

(٢٠٠٧م)

حيث يؤكدون على أن البرنامج التقليدي له تأثير إيجابي على مستوى أداء المتعلمين من الناحية المهارية. (١٩ : ٥)، (١٣ : ٧)

وبناءً على ما سبق ترى الباحثة أن الفرض الأول قد تحقق والذي ينص على أنه:
 "توجد فروق دالة إحصائية بين القياسين القبلي والبعدي للمجموعة الضابطة في
 مستوى الأداء المهاري لتلميذات الحلقة الثانية من التعليم الأساسي في الوثب
 الطويل لصالح القياس البعدي".

٢- عرض ومناقشة نتائج الفرض الثاني:

أ- عرض نتائج الفرض الثاني:

جدول (٤)

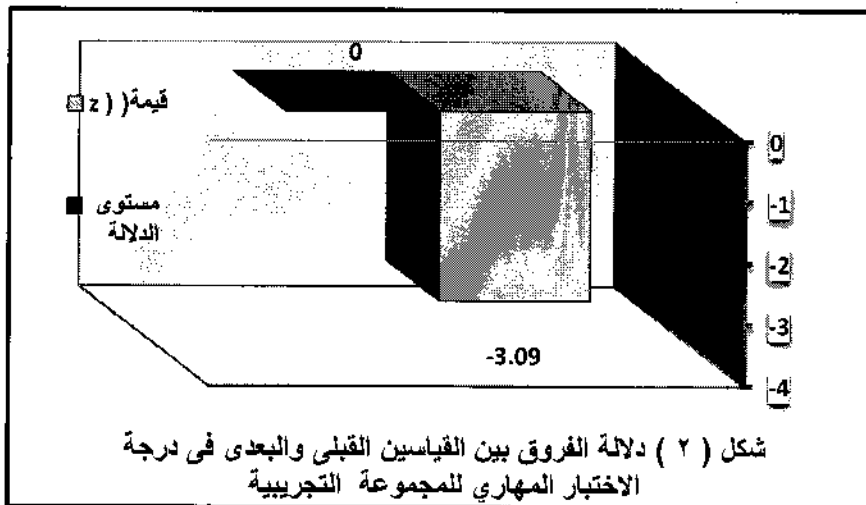
دلالة الفروق بين القياسين القبلي والبعدي في درجة الاختبار المهاري

$n = 2 = 12$

لأفراد المجموعة التجريبية

مستوى الدلالة الإحصائية	قيمة (z) المحسوبة	متوسط الرتب		مجموع الرتب		العدد		الإحصاء الاختباري
		+	-	+	-	+	-	
٠.٠٠٠	٣,٠٩-	٦,٥٠	٠,٠٠٠	٧٨,٠٠٠	٠,٠٠٠	١٢	٠	المهاري

قيمة ويلكسون الجدولية (Z) = ١٣,٠٠ عند مستوى دلالة إحصائية (٠.٠٠٥)



يوضح جدول (٤) وشكل (٢) أن قيمة (Z) المحسوبة بتطبيق اختبار الإشارة
 لويلكسون لدلالة الفروق بين القياسين القبلي والبعدي لأفراد المجموعة التجريبية في درجة
 الاختبار المهاري قيد الدراسة قد بلغت (-٣,٠٩) وتلك القيمة أصغر من قيمة ويلكسون
 الجدولية (Z) البالغة (١٣,٠٠) عند مستوى دلالة إحصائية (٠.٠٠٥) وبمستوى دلالة
 إحصائية بلغ (٠.٠٠٠) وهي أصغر من مستوى الدلالة (٠.٠٠٥) ويعني ذلك أن الفروق بين
 القياسين حقيقية ولصالح القياس البعدي.

ب- مناقشة نتائج الفرض الثاني:

يشير جدول (٤) وشكل (٢) والخاص بتطبيق إختبار ويلكسون لدلالة الفروق بين القياسين القبلي و البعدي في مستوى الأداء المهاري لأفراد المجموعة التجريبية إلى أن هناك فروقاً بين القياسين (القبلي والبعدي) وهذه الفروق حقيقية ولصالح القياس البعدي للمجموعة التجريبية.

وتعزي الباحثة سبب هذا التفوق إلى تأثير استخدام البرنامج التعليمي باستخدام الحاسب الآلي على مستوى الأداء المهاري في الوثب الطويل لأفراد المجموعة التجريبية، حيث ترى الباحثة أن التقدم الحادث في الأداء المهاري يرجع إلى أن البرنامج التعليمي باستخدام الحاسب الآلي قد ساعد التلميذات على الفهم الجيد لمسابقة الوثب الطويل واستيعابها بصورة أفضل، كما أدى إلى تنمية الجوانب المعرفية بها مما ساهم في تحسن الأداء المهاري للتلميذات.

وتتفق تلك النتائج مع دراسة كل من أحمد رخا (٢٠٠٣م)، علاء سالم (٢٠٠٦م) التي توصلت إلى أن استخدام البرنامج التعليمي باستخدام الحاسب الآلي يعمل على توفير عنصر التشويق أثناء العملية التعليمية وكذلك توفير الوقت والجهد ويتم تقديم المادة العلمية بصورة سهلة وبسيطة تمكن المتعلم من الفهم السريع لها. (٧ : ٢)، (٤٨ : ٩)

بناءً على ما سبق ترى الباحثة أن الفرض الثاني قد تحقق والذي ينص على أنه: "توجد فروق دالة إحصائية بين القياسين القبلي والبعدي للمجموعة التجريبية في مستوى الأداء المهاري لتلميذات الحلقة الثانية من التعليم الأساسي في الوثب الطويل لصالح القياس البعدي".

٣- عرض ومناقشة نتائج الفرض الثالث:

أ- عرض نتائج الفرض الثالث:

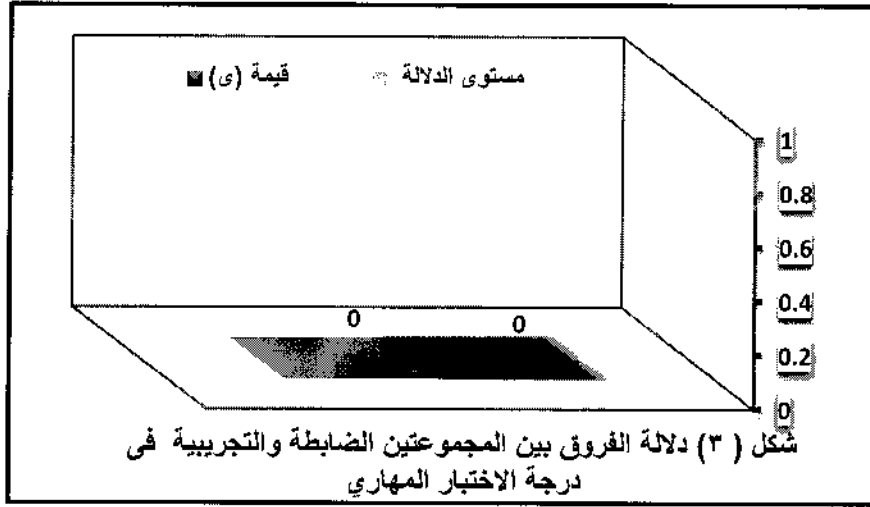
جدول (٥)

دلالة الفروق بين المجموعتين الضابطة والتجريبية

في درجة الاختبار المهاري قيد البحث في القياس البعدي $n_1 = 2 = n_2 = 12$

مستوى الدلالة الإحصائية	قيمة (ي) المحسوبة	متوسط الرتب		مجموع الرتب		عدد المجموعة		الإحصاء الاختباري
		٢ ت	١ ت	٢ ت	١ ت	٢ ت	١ ت	
٠,٠٠	٠,٠٠	١٨,٥٠	٦,٥٠	٢٢٢,٠٠	٧٨,٠٠	١٢	١٢	المهاري

قيمة (ي) الجدولية = ٣٧,٠٠ عند مستوى دلالة إحصائية (٠,٠٥).



يبين جدول (٥) وشكل (٣) أن قيمة (ي) المحسوبة بتطبيق اختبار مان ويتنى لدلالة الفروق بين القياسين البعديين لكل من المجموعتين الضابطة والتجريبية في درجة الاختبار المهاري قيد الدراسة قد بلغت (٠,٠٠) وهي أصغر من قيمة (ي) الجدولية البالغة (٣٧,٠٠) عند مستوى دلالة إحصائية (٠,٠٥)، وبمستوى دلالة إحصائية بلغ (٠,٠٠) وهي دالة إحصائياً عند مستوى دلالة إحصائية (٠,٠٥) وأصغر من مستوى الدلالة الإحصائية (٠,٠٥) ويعنى ذلك أن الفروق بين القياسين البعديين في هذا الاختبار لكل من المجموعتين الضابطة والتجريبية حقيقية ولصالح المجموعة التجريبية.

ب- مناقشة نتائج الفرض الثالث:

يشير جدول (٥) وشكل (٣) والخاص بتطبيق اختبار مان ويتنى لدلالة الفروق بين المجموعتين الضابطة والتجريبية في القياس البعدي في بطاقة تقييم مستوى الأداء المهاري في الوثب الطويل إلى أن هناك فروق بين المجموعتين الضابطة والتجريبية في القياس البعدي، وهذه الفروق حقيقية ولصالح المجموعة التجريبية وذلك في بطاقة تقييم مستوى الأداء المهاري (قيد البحث) حيث أظهرت المجموعة التجريبية تفوقاً ملحوظاً وارتفاعاً في مستوى الأداء المهاري في الوثب الطويل.

وتعزي الباحثة سبب تقدم وتفوق أفراد المجموعة التجريبية على أفراد المجموعة الضابطة في درجة بطاقة تقييم مستوى الأداء المهاري في الوثب الطويل إلى استخدامهم وتنفيذهم للبرنامج التعليمي باستخدام الحاسب الآلي لتعليم الوثب الطويل والذي يتميز بمحتوى تعليمي

جيد وشبه متكامل من حيث تخطيط محتوى مقرر الوثب الطويل بصورة علمية ومقننة من خلال استخدام عدة وسائط مثل (النص، الصورة، الفيديو، الحركة، الصوت، الموسيقى) وتجميع هذه الوسائط مع بعضها بشكل متكامل مما يؤدي إلى إثراء وتعميق المعلومات المتضمنة في البرنامج وتقديمها في إطار متكامل وفعال مستخدمة في ذلك حواس المتعلم ومؤكدة على تحكم المتعلمة وتفاعلها مع النظام، وهذا التفاعل قد مكن المتعلمة من تحديد المسارات والطرق التي تتبعها وكمية المعلومات التي تسترجعها والتحكم في سرعة تعليمها والذي راعي مستوى وقدرات وميول وحاجات التلميذات والفروق الفردية بينهن.

ويؤكد ذلك ما ذكره كل من محمد زغلول وآخرون (٢٠٠١م) من أن "استخدام الكمبيوتر في تعليم مناهج التربية الرياضية يساعد على تحليل الحركات والمهارات التي يحتويها المنهاج، ويسمح للمتعلم بأن يتفاعل وفقاً لمعدل تعلمه الخاص مع قدراته، بالإضافة إلى أنه يسوفر الوقت والجهد، كما أنه يقدم التغذية الراجعة الفورية لكل متعلم على حدة وينمي القدرات الابتكارية لدى المعلم والمتعلم في التربية الرياضية". (٩٨ ، ٩٩)

وبناءً على ما سبق ترى الباحثة أن الفرض الثالث قد تحقق والذي ينص على أنه:
"توجد فروق دالة إحصائية في القياس البعدي للمجموعتين الضابطة والتجريبية في مستوى الأداء المهاري لتلميذات الحلقة الثانية من التعليم الأساسي في الوثب الطويل لصالح المجموعة التجريبية".

الاستنتاجات:

في حدود أهداف وفروض البحث ومن واقع البيانات التي تجمعت لدى الباحثة في إطار المعالجات الإحصائية المستخدمة وفي حدود عينة البحث، وفي ضوء تفسير النتائج التي تم التوصل إليها ومناقشتها فقد توصلت الباحثة إلى الاستنتاجات الآتية:

- ١- الطريقة التقليدية (أسلوب الأوامر) ساهمت بطريقة إيجابية في تحسين مستوى أداء مهارة الوثب الطويل لأفراد المجموعة الضابطة وقد ظهرت فروق دالة إحصائية بين القياسين القبلي والبعدي لأفراد المجموعة الضابطة لصالح القياس البعدي.
- ٢- برنامج الحاسب الآلي التعليمي ساهم بطريقة إيجابية في تحسين مستوى أداء مهارة الوثب الطويل لأفراد المجموعة التجريبية، وقد أشارت النتائج إلى وجود فروق دالة إحصائية بين القياسين القبلي والبعدي للمجموعة التجريبية لصالح القياس البعدي.

٣- تفوقت تلميذات المجموعة التجريبية على تلميذات المجموعة الضابطة في القياس البعدي في درجة استمارة تقييم مستوى الأداء المهاري في الوثب الطويل، مما أدى إلى ارتفاع وتحسن مستوى الأداء المهاري في الوثب الطويل لدى تلميذات المجموعة التجريبية، حيث ظهرت فروق دالة إحصائية في القياس البعدي بين المجموعتين الضابطة والتجريبية ولصالح المجموعة التجريبية.

٤- أثر البرنامج التعليمي باستخدام الحاسب الآلي تأثيراً إيجابياً على مستوى أداء مهارة الوثب الطويل لدى المجموعة التجريبية.

عاشراً: التوصيات:

- في ضوء ما أسفرت عنه الإستنتاجات التي تم التوصل إليها توصي الباحثة بما يلي:
- ١- ضرورة استخدام الحاسب الآلي في تعلم مهارة الوثب الطويل بصفة خاصة ومسابقات ألعاب القوى وباقي الرياضات بصفة عامة لتلاميذ المرحلة الإعدادية.
 - ٢- ضرورة الاهتمام بتصميم وإنتاج برامج تعليمية باستخدام الحاسب الآلي تحت إشراف المتخصصين في المجال الرياضي وفي مجال البرمجة.
 - ٣- ضرورة عمل دورات تدريبية لرفع كفاءة المعلمين في استخدام الأجهزة الحديثة وإنتاج البرامج التعليمية لرفع كفاءة العملية التعليمية.
 - ٤- إجراء المزيد من البحوث والدراسات حول استخدام الحاسب الآلي في مجالات التربية الرياضية المختلفة.

قائمة المراجع

أولاً: المراجع العربية:

- ١- أبو النجا أحمد عز الدين : (٢٠٠٠م)، "الاتجاهات الحديثة في طرق تدريس التربية الرياضية، دار الأصدقاء، المنصورة.
- ٢- أحمد حسن رخا : (٢٠٠٣م)، "وضع برنامج لتعليم بعض المهارات الأساسية للمبتدئين في الملاكمة باستخدام الكمبيوتر"، رسالة ماجستير، غير منشورة، كلية التربية الرياضية الرياضية ببورسعيد، جامعة قناة السويس.
- ٣- أحمد حسن رخا : (٢٠١٠م)، "تأثير استخدام أسلوبي الهيبرفيديو والهيبرميديا على درجة أداء بعض المهارات الأساسية في الملاكمة لطلاب كلية التربية الرياضية"، رسالة دكتوراه، كلية التربية الرياضية ببورسعيد (بنين- بنات)، جامعة قناة السويس.
- ٤- أماتي رفعت البحيري : (٢٠٠٢م) ، "تأثير التعلم الذكي باستخدام الحاسب الآلي على بعض مهارات المباراة لدى المعاقين حركياً"، رسالة دكتوراه غير منشورة، كلية التربية الرياضية، جامعة المنيا.
- ٥- بسطويسي أحمد بسطويسي : (١٩٩٧م) ، "سباقات المضمار ومسابقات الميدان (تعليم، تكتيك، تدريب)"، دار الفكر العربي، القاهرة.
- ٦- سامح عبد الرؤوف يوسف، : (٢٠٠٩م)، "أثر استخدام الهيبرفيديو على تعلم بعض المهارات الأساسية للمبتدئين في الملاكمة"،

المؤتمر الدولي الأول للرياضة

والطفولة، كلية

التربية الرياضية بطنطا، جامعة طنطا.

٧- ساره عبد الله حسن : (٢٠٠٧م)، "تأثير برنامج تعليمي

مقترح باستخدام

الوسائل فائقة التداخل والمحاكاة على التحصيل المعرفي

ومستوى الأداء البدني

والمهاري للمبتدئات في الوثب الثلاثي"، رسالة ماجستير،

كلية التربية النوعية،

شعبة التربية الرياضية، جامعة قناة السويس.

٨- عبد الحميد شرف: (٢٠٠٠م)، "تكنولوجيا التعليم في التربية

الرياضية، مركز الكتاب

للنشر، القاهرة.

٩- علاء محمد يوسف سالم : (٢٠٠٦م)، "تأثير برنامج مقترح

للتصور العقلي على

تحسين مستوى دقة التصويب الثلاثية للاعبين كرة

السنة"، رسالة ماجستير غير

منشورة، كلية التربية الرياضية، جامعة المنصورة.

١٠- ليلى عبد العزيم زيز زهران : (٢٠٠٦م)،

"المناهج والبرامج في

التربية

الرياضية، ط٤، دار زهران، القاهرة.

١١- محمد سعد زغلول : (٢٠٠١م)، "تكنولوجيا التعلم

واساليبها في التربية الرياضية"،

مكارم أبو هريرة مركز الكتاب للنشر، القاهرة.

هانى سعيد عبد المنعم

١٢- محمد على محمد حمزة الشهابوري : (٢٠٠٩م)، "تأثير برنامج

تعليمي باستخدام

الوسائل فائقة التداخل على التحصيل المعرفي ومستوى الأداء المهاري للمبتدئين في

رياضة الكاراتيه"، رسالة ماجستير غير منشورة، كلية التربية
الرياضية، جامعة المنصورة.

١٣- محمد مصطفى السعيد الجندي : (٢٠٠٧م)، " تأثير برنامج تعليمي مقترح
باستخدام

الكمبيوتر على مستوى التحصيل المعرفي والمهاري لدى تلاميذ
المرحلة الإعدادية

في رياضة الأثقال"، رسالة ماجستير غير منشورة،
كلية التربية الرياضية، جامعة المنصورة.

١٤- محمد وجيه سكر وآخرون : (٢٠٠١م)، "الأسس العلمية والنظرية
للتربية العملية"،

مركز الكتاب للنشر ، القاهرة.

١٥- مروه فتحي محمد، : (٢٠٠٧م)، "تصميم برمجية كمبيوتر تعليمية
معدة بتقنية

إيهاب على السنباطي الهيرميديا وأثرها على إتقان وتثبيت الأداء الحركي
لبعض

المهارات الأساسية الهجومية في كرة اليد للناشئين
تحسنت

١٣ سنة بنادي الجزيرة الرياضية
الثقافي بأبوظبي،

مجلة العلوم البدنية والرياضي لجامعة المنوفية،
السنة

السادسة، العدد العاشر، المجلد الأول، يناير، كلية التربية
الرياضية للبنين

بالسيدات، جامعة المنوفية.

١٦- مدحت عبد الرحمن : (٢٠٠٧م)، "برنامج تعليمي باستخدام الهيرميديا
وتأثيره على

تعلم مسابقة دفع الجلة لدى طلبة المدارس الثانوية الفنية
الصناعية، رسالة

ماجستير غير منشورة، كلية التربية الرياضية، جامعة طنطا.

١٧- مصطفى السايح محمد : (٢٠٠٦م)، "المنهج

التكنولوجي وتكنولوجيا التعليم

والمعلومات في التربية الرياضية"، دار الوفاء، الإسكندرية.

١٨- منى محمود جاد: (٢٠٠٠م)، "فاعلية برنامج كمبيوتر

متعدد الوسائل قائمة على

الرسوم والصور المتحركة في تعليم

المهارات الحركية"، رسالة دكتوراه

غير منشورة، قسم تكنولوجيا التعليم،

كلية التربية، جامعة حلوان.

١٩- هاني محمد فتحي علي : (٢٠٠٣م)، "تأثير برنامج تعليمي مقترح للتربية

الحركية

على بعض مكونات اللياقة الحركية لتلاميذ المرحلة الابتدائية"، رسالة

ماجستير

غير منشورة، كلية التربية

الرياضية للبنين، جامعة المنصورة

المنصورة.

٢٠- وليد مصطفى عبد العال : (٢٠٠٩م)، "تأثير

برنامج مقتوح باستخدام

أسلوب الفيديو الفائق على تعلم مسابقة الوثب

العالي للمبتدئين"، رسالة

ماجستير، كلية التربية الرياضية، جامعة المنيا.

٢١- يحيى السيد الحاوي : (٢٠٠٢م)، "المدرّب الرياضي بين الأسلوب

التقني واليدوي والتقنية

الحديثة في مجال التدريب"، المركز العربي للنشر، القاهرة.

ثانياً: المراجع الأجنبية:

22- Caridad H.Unzueta : (2009) , The Use Of A Computer Graphic Organizer for Persuasive Composition Writing By Hispanic Students With Specific Learning Disabilities, Ph. D, Florida International University.

23-George k. Conley : (2008) , The Effect Of Graphic Organizers On The Academic Achievement Of High School Students In Until States History Who Receive Instruction In A Blended Computer -Based Learning Environment , Ph. D, Liberty University.

142- Zeiliger,R : (2002) , Cconcept based Navigation in Educational Hypermedia Liege Belgique.

مستخلص البحث

"فعالية برنامج تعليمي باستخدام الحاسب الآلي على مستوى الأداء المهاري في الوثب الطويل لتلميذات الحلقة الثانية من التعليم الأساسي".

يهدف هذا البحث إلى التعرف على تأثير برنامج تعليمي باستخدام الحاسب الآلي على مستوى الأداء المهاري لتلميذات الحلقة الثانية من التعليم الأساسي في الوثب الطويل.

وقد استخدمت الباحثة المنهج التجريبي بتصميم مجموعتين إحداهما ضابطة والأخرى تجريبية، وقد تم تطبيق التجربة الأساسية على عينة عددها (٢٤) تلميذة، تم اختيارهن بالطريقة العمدية العشوائية من بين تلميذات الصف الأول الإعدادي بالمدرسة الرياضية التجريبية بنات ببورسعيد، حيث قُسمن إلى مجموعتين متساويتين قوام كل مجموعة (١٢) تلميذة.

وقامت الباحثة بإجراء تجانس وتكافؤ العينة في معدلات النمو عن طريق حساب متغيرات (السن _ الطول _ الوزن) ودرجة الذكاء بتطبيق اختبار الذكاء المصور، ومتغير اللياقة البدنية بتطبيق الاختبارات البدنية الأكثر ارتباطاً بمسابقة الوثب الطويل، كما استخدمت الباحثة درجات استمارة تقييم مستوى الأداء المهاري لمسابقة الوثب الطويل عن طريق المحكمين (لجنة الإمتحان العملي)، وقامت الباحثة بإجراء المعاملات العلمية لجميع الاختبارات واستخدمت فيها برنامج (SPSS) لحساب المتوسط الحسابي والانحراف المعياري والوسيط ومعامل الإلتواء واختبار مان وتني - Whitney tste Mann ، واختبار ويلكسون Wilcoxon test ، ومعامل الارتباط، وقيمة (ت)، ومعامل صدق التمايز = إيتا^٢.

وأوضحت النتائج أن البرنامج التعليمي باستخدام الحاسب الآلي قد أثر تأثيراً إيجابياً على مستوى أداء مسابقة الوثب الطويل وتحسن الجانب المهاري في الوثب الطويل لدى تلميذات المجموعة التجريبية بدرجة أكبر من تلميذات المجموعة الضابطة قيد البحث.

ABSTRACT

The effectiveness of an educational program CNC on the skill " level of performance in the long jump for the second episode of pupils basic education."

This research aims to identify the impact of an educational program on the CNC level of performance skills to pupils the second episode of basic education in the long jump.

The researcher used experimental method by using hypermedia of two groups design (Control experiential), where basic experiential was applied on (24) female pupils of school girls whom were selected in purposive random method. The sample was selected from first grade preparatory sports experimental school in Port Said, where the sample was divided into two equal groups (n=12) for each.

Most important conclusions were:

- The computer instructional program (educational program CNC) contributed positively in improving the performance level of long jump skills to experimental group.
- Female pupils of experimental group have excelled on their fellows of control one in post measurement of cognitive test and skilful performance of long jump.

Most important recommendations were:

- Necessity to be attention to design and product educational programs by using educational program_CNC under supervision of specialists in the field of sports activities and programming.
- Necessity to provide schools by computers to be used in educational process to long jump skills in particular and athletics events and other sports in general