

# تأثير استخدام موقع تعليمي علي مستوي أداء بعض المهارات الأساسية في الكرة الطائرة لطالبات كلية التربية الرياضية بأسوان

\*م.م هايدي محمد علاء الدين محمود الكفراوي

## المقدمة ومشكلة البحث

لكون المجتمع كيان ديناميكي دائم التطور والنمو، ومع ما يشهده عصرنا من تغير سريع ومن سباق ترويج بين مختلف الدول كان لابد من تحديث طرق التدريس لتتماشى مع متطلبات ذلك التغير وجعلت ثورة المعلومات العالم أشبه بشاشة إلكترونية صغيرة في عصر الدمج بين تكنولوجيا الإعلام والمعلومات والثقافة.

يذكر مصطفى عيسى (٢٠٠٢م) "أن بداية التقدم الحقيقي بل والوحيد لأي دولة هو التعليم ، ولذلك يسعى العديد من العلماء والخبراء في المجال التربوي من الاستفادة من الوسائل التكنولوجية الحديثة وتطبيقها بهدف الارتقاء بالعملية التعليمية ، مما يعود على المعلم والمتعلم بالإيجاب ، ولعل من أهم وأبرز الأساليب الحديثة في التعليم ( الدوائر التلفزيونية المغلقة والمفتوحة ، والفيديو التفاعلي ، والملتيميديا ، والهبرميديا ، ثم الإنترنت )". (٢٣ : ٢٤ )

ويتفق كل من عبد الله الموسى ، أحمد المبارك ( ٢٠٠٥ م ) ، فتح الباب عبد الحليم ( ٢٠٠٣ م ) علي أن التعليم الإلكتروني أسلوب من أساليب التعليم يستخدم في إيصال المعلومة للمتعلم ، ويتم فيه استخدام آليات الاتصال الحديثة من حاسب آلي وشبكاتة ووسائطة المتعددة من صوت وصورة وآليات بحث ومكتبات وكذلك بوابات الإنترنت سواء كان عن بعد أو في الفصل الدراسي .(١٣ : ٣٢)(١٦ : ٢٢)

وحيث يرى أكرم مصطفى (٢٠٠٦م) أن من أهم التطبيقات التربوية لشبكة الإنترنت، إنتاج مواقع تعليمية متخصصة تهتم بإختزان مواد تعليمية منتقاه ومثيرة للإهتمام، تشجع على التفاعل بين المعلمين والطلاب وتسمح لهم بتبادل ومشاركة المعلومات فيما بينهم، وتتيح مميزات وفرصاً ملموسة لتعليم الطلاب حيث أنها لا تتعامل فقط مع النص المكتوب وإنما تتعامل مع النص المكتوب والصوت المسموع والصور الثابتة والمتحركة بما يدعم وييسر عملية التعلم وتقديم المعلومات للطلاب بطريقة تناسب خصائصهم وحاجاتهم الفردية (٤ : ٢٢ - ٢٦).

ويذكر زكي حسن(٢٠٠٠م) إلى أن لعبة الكرة الطائرة أحد الالعاب الجماعية وشكلاً من أشكال الأنشطة الرياضية التي تطرق إليها العديد من الباحثين والمتخصصين فمنهم من سعى إلى تقديم المعارف والمعلومات بصورة مبسطة تهدف إلى الإعداد والتنمية أو بهدف التطوير والتغيير لتقديم أحدث النظريات العلمية من أجل رفع شأن الرياضة بالأسلوب العلمي. (١٠ : ٥)

وحيث يشير طارق عامر (٢٠٠٧م) إلي أن اقتحام التعليم الإلكتروني لمجالات التعليم بقوة وتكاليف منخفضة ، قد يؤدي إلى سهولة في الاستخدام ، وسرعة في الحصول على المعلومات بأشكال متنوعة ، وقد يخلق حاجات تعليمية جديدة لدى الطلاب والمعلمين والإدارة التعليمية ، فإنتاج برامج الكمبيوتر التعليمية والتطورات المتلاحقة فيها وفي شبكات المعلومات لم تعد كافية لإحداث إشباع للحاجات التعليمية المتلاحقة على الرغم من إسهامها المباشر في تغيير شكل الجامعة ، وتطوير أوارها وتعددها ، وفي تغيير دور المعلم ، وزيادة قدرات ومستوى استيعاب الطلاب ، ومحاولات الطلاب المستمرة لمتابعة دراستهم

خارج حدود المناهج الدراسية وخارج حدود الجامعة ، فالمعلومات الجديدة قد زادت من معلومات الطلاب التلاميذ في جميع جوانب المعرفة . ( ١٢ : ٢٣ )

فإذا نظرنا إلى الواقع التعليمي للكرة الطائرة في المجال الأكاديمي نجد أن تدريس الجانب المهاري يعتمد فيه المعلم على الطريقة المباشرة والتي يقوم فيها بشرح المهارة المتضمنة في المناهج وعرضها من خلال قيامه بأداء نموذج أو من خلال إحدى الطالبات المتميزات في الأداء ، أما تدريس الجانب النظري فإن المعلم يعتمد فيه على الإلقاء والتلقين ، وبالرغم من وجود بعض المزايا في هذه الطريقة إلا أنها تحد من دور الطالب وتفاعله داخل المحاضرة ، وبالتالي لا تؤدي الهدف المنشود في تحقيق الأهداف المعرفية والمهارية والوجدانية وإحداث تعلم فعال .

ومن هذا المنطلق ترى الباحثة ان استخدام المستحدثات التكنولوجية الحديثة في العملية التعليمية وهي الموقع التعليمي على شبكة المعلومات الدولية للاستفادة من مميزات التعليم الإلكتروني ، وزيادة نسب النجاح والارتقاء بالمستوى العلمي للطالبات، و محاولة للأخذ بالطرق الحديثة وإستخدام الوسائل التكنولوجية الحديثة في مجال تدريس الكرة الطائرة، وقد حاولت الباحثة من خلال استخدام أسلوب جديد يساعد المتعلم في متابعة تعلمه وفق رغبته دون التقيد بالبعد المكاني للمؤسسة التعليمية، وسعيا من الباحثة في محاولة للاستفادة من الإمكانيات التي تتيحها تكنولوجيا التعليم لمواجهة كثير من التحديات في مجال العملية التعليمية بوجه عام وتدريب مناهج الكرة الطائرة بوجه خاص بكلية التربية الرياضية جامعة أسوان، و هذا ما حاولت الباحثة إخضاعه للبحث و التجريب من خلال معرفة تأثير التعلم الإلكتروني علي تعلم بعض المهارات الأساسية لطالبات كلية التربية الرياضية بجامعة اسوان.

#### هدف البحث

يهدف البحث إلي التعرف علي تأثيراستخدام موقع تعليمي علي مستوي اداء بعض المهارات الاساسية في الكرة الطائرة لطالبات كلية التربية الرياضية باسوان .

#### فروض البحث

- ١- توجد فروق داله إحصائياً بين القياسين القلبي و البعدي للمجموعة الضابطة في مستوي اداء بعض المهارات الاساسية في الكرة الطائرة لصالح القياس البعدي .
- ٢- توجد فروق داله إحصائياً بين القياسين القلبي و البعدي للمجموعة التجريبية في مستوي اداء بعض المهارات الاساسية في الكرة الطائرة لصالح القياس البعدي .
- ٣- توجد فروق داله إحصائياً بين القياسين البعدين للمجموعتين الضابطة والتجريبية في مستوي اداء بعض المهارات الاساسية في الكرة الطائرة لصالح المجموعة التجريبية.

#### مصطلحات البحث

الموقع الإلكتروني التعليمي:

" برامج تعليمية تركز على الهيبيرميديا ( الوسائط الفائقة ) مستخدمة خصائص ومصادر الويب بغرض تقديم تعلم ذا معنى حيث تسرع بخطى تطور التعلم وتدعيمة". ( ١ : ٥٠٨ )

المهارات الأساسية في الكرة الطائرة :

" الحركات التي يحتاج اللاعب إلى أدائها في جميع المواقف التي تتطلبها اللعبة وطبقاً للقانون الخاص بها ، والهدف من هذه الحركات هو الوصول إلى أفضل النتائج مع الاقتصاد التام في الجهد. ( ١٤ : ٩٤ )

### الدراسات السابقة

١- قام سامح عبد الحميد (٢٠١٠م) (١١) : بدراسة استهدفت التعرف على تأثير برنامج تعليمي باستخدام بعض تقنيات التعليم الالكتروني على تحقيق أهداف منهاج الكرة الطائرة لتلاميذ المرحلة الإعدادية، باستخدام المنهج التجريبي ذو الثلاثة مجموعات التجريبية بتطبيق القياسين القبلي والبعدي ، علي عينة قوامها (٧٢) تلميذا من تلاميذ الصف الأول الإعدادي بمحافظة دمياط وكانت أهم النتائج ان البرمجية التعليمية المعد باستخدام تقنيات التعليم الالكتروني لها تأثير ايجابي دال إحصائيا في تحقيق أهداف منهاج الكرة الطائرة للمرحلة الإعدادية ، الموقع الالكتروني المعد باستخدام تقنيات التعليم الالكتروني له تأثير ايجابي دال إحصائيا في تحقيق أهداف منهاج الكرة الطائرة للمرحلة الإعدادية.

٢- قامت مایسة عفيفي (٢٠١٠م) (١٧) : بدراسة استهدفت بناء موقع تعليمي ومعرفة تأثيره على مستوى الأداء المهاري و التحصيل المعرفي لتعلم سباحة الصدر لطالبات كلية التربية الرياضية بجامعة الزقازيق، باستخدام المنهج التجريبي لمجموعتين إحداهما تجريبية، والأخرى ضابطة ، علي عينة قوامها (٣٠) طالبة من طالبات الفرقة الثانية بكلية التربية الرياضية بنات بجامعة الزقازيق ، وكانت أهم النتائج تفوق المجموعة التجريبية التي استخدمت نمط التعلم المدمج (التعلم الإلكتروني - التعليم التقليدي) على المجموعة الضابطة التي استخدمت الطريقة التقليدية (الشرح اللفظي وأداء النموذج العملي) في جوانب التعلم الثلاث (المهاري، المعرفي، الوجداني) لسباحة الصدر حيث توافر لديها البريد الإلكتروني والتفاعل والمنتدى الفكري والمواقع البحثية عن سباحة الصدر.

٣- قامت ولاء نعمه الله (٢٠١٥) (٢٦): بدراسة استهدفت معرفة تأثير برنامج تعليمي باستخدام تكنولوجيا الواقع الافتراضي علي مخرجات التعلم في الكرة الطائرة لطالبات كلية التربية الرياضية - جامعة المنصورة ، باستخدام المنهج التجريبي لمجموعتين إحداهما تجريبية، والأخرى ضابطة، علي عينة قوامها (٤٠) طالبة من طالبات الفرقة الأولى بكلية التربية الرياضية جامعة المنصورة ، وكانت أهم النتائج ان الواقع الافتراضي ساهم بطريقة إيجابية في تعلم مهارات الكرة الطائرة "قيد البحث" والتحصيل المعرفي لطالبات المجموعة التجريبية ، تفوق المجموعة التجريبية التي استخدمت البرنامج التعليمي المقترح (الواقع الافتراضي ) علي المجموعة الضابطة التي استخدمت الطريقة التقليدية (الشرح اللفظي وأداء النموذج العملي) في مخرجات التعلم (المهاري والمعرفي).

### إجراءات البحث

### منهج البحث

استخدمت الباحثة المنهج التجريبي باستخدام التصميم التجريبي لمجموعتين إحداهما تجريبية والأخرى ضابطة بتطبيق القياسات القبلية والبعدي للمجموعتين .

## مجتمع البحث

تم اختيار مجتمع البحث بالطريقة العمدية من طالبات الفرقة الأولى بكلية التربية الرياضية جامعة أسوان، والمقيدون بسجلات الكلية للعام الدراسي الجامعي (٢٠١٦-٢٠١٧م) ، والبالغ عددهن (١١٢) مائة واثنى عشر طالبة .

## عينة البحث

قامت الباحثة باختيار عينة البحث بالطريقة العمدية العشوائية، من طالبات الفرقة الأولى بكلية التربية الرياضية جامعة اسوان للعام الجامعي (٢٠١٦-٢٠١٧م)، حيث بلغ عددهن (٤٠) طالبة من المجتمع الكلي، وتم تقسيم العينة إلى مجموعتين متساويتين، حيث تم توصيفهم كما هو موضح بالجدول رقم (١):

### جدول (١)

#### توصيف عينة البحث

م	مجتمع وعينة البحث	العدد	طريقة التدريس المستخدمة قيد البحث	المجموع
١-	مجموعات عينة البحث	٢٠	الطريقة المتبعة (الشرح والنموذج)	٤٠ طالبة
٢-	التجريبية	٢٠	تكنولوجيا الجيل الثاني للويب + الطريقة المتبعة	
٣-	الدراسات الاستطلاعية	٣٠	لاجراء المعاملات العلمية للاختبارات البدنيه والمهارية	٣٠ طالبة

- تجانس وتكافؤ عينة البحث في المتغيرات قيد البحث العينة

قامت الباحثة بإجراء التجانس والتكافؤ بين أفراد مجتمع وعينة البحث في ضوء المتغيرات (الطول - الوزن - الذكاء - السن) كمعدلات النمو، والاختبارات البدنية والمهارية لمهارات الكرة الطائرة قيد البحث ووفقاً لتوصيف المقرر الدراسي. في الفترة من ٢٠١٦/١٠/٩م إلى ٢٠١٦/١٠/١٠م كما هو موضح بالجدول رقم (٢) ، (٣) ، (٤) ، (٥):

جدول (٢)

٢٠=٢٥=١٥

تجانس عينة البحث في المتغيرات الانثرومترية قيد البحث

المجموعة التجريبية				المجموعة الضابطة				وحدة القياس	المتغيرات
الالتواء	الوسيط	الانحراف المعياري	المتوسط الحسابي	الالتواء	الوسيط	الانحراف المعياري	المتوسط الحسابي		
٠.٢٤٣	١٦٢.٥	٤.٠٥	١٦٢.٣٠	٠.٤٤	١٦٤	٤.٨٦	١٦٣.٦٠	سم	الطول
٠.٧٦٥	١٨.٣٠	٠.٤٤٧	١٨.٣٨	١.٠٦	١٨.٣٧	٠.٤٨٩	١٨.٣٣	سنة/يوم	السن
٠.٩٦٥	٦٧	٦.١٠	٦٥.٦٥	٠.٩٢	٦٣.٥٠	٦.٣٩	٦٥.٢٠	كجم	الوزن
٠.٤١٥	٥١	٩.٩٠	٥٥.٢٠	٠.٦٠	٥١	١٠.٠١	٥٣	درجة	الذكاء

الخطأ المعياري لمعامل الالتواء = (٠,٥١٢)

تجانس المجموعتين الضابطة والتجريبية في معدلات النمو

يتضح من جدول (٢) أن معامل الالتواء في معدلات النمو للمجموعة الضابطة والمجموعة التجريبية قد إنحصرت ما بين (٣±) مما يدل على تجانس أفراد المجموعتين الضابطة والتجريبية في تلك المتغيرات، وحيث بلغ الخطأ المعياري لمعامل الالتواء (٠,٥١٢)

– تجانس عينة البحث في إختبارات البدنية والمهارات الأساسية للكرة الطائرة قيد البحث.

جدول (٣)

تجانس المجموعتين الضابطة والتجريبية في الاختبارات البدنية والمهارية ن=٢=٢٠

المجموعة التجريبية				المجموعة الضابطة				وحدة القياس	الاختبارات
الالتواء	الوسيط	الانحراف المعياري	المتوسط الحسابي	الالتواء	الوسيط	الانحراف المعياري	المتوسط الحسابي		
٠.٣٦	١١٧.٥٠	١٩.١٥	١١٧.٥٠	١.٠٥	١.٠٦	١٨.٤١	١١١.٨٥	سم	الوثب العريض من الثبات
٠.٤٤	١٢	١.٧٦	١١.٩٥	١.٦٨	١١	١.١٦	١١.٢٥	عدد	الخطو الجانبي (٢٠ ث)
١.٨١	١٠	٦.٦٥	١٠.٧٥	٠.٨٠	٨.٥٠	٢.٩٢	٨.٥٠	عدد	الجلوس من الرقود
٠.٧٠	١٠	٦.٨٠	٩.٤٢	٠.٠٥-	٩	١.١٥	٩.٢٥	متر	رمي كرة سلة
٠.١٩	١٠.٥٠	٤.١٣	٩.٤٠	١.٢٣	٧	٢.٥٥	٧.٢٥	سم	ثني الجذع من الوقوف
٠.٥٣	٢.٧٠	٠.٠٧٠	٢.٦٢	٠.٣٥	٢.٦٠	٠.١٩	٢.٦٤	ثانية	نلسون للاستجابة الحركية
٠.٥٩	١٠	١.٠٦	٩.٧٥	٠.٥١	٨.٥٠	٢.٩٩	٩.١٥	عدد	تمرير كرة طائرة علي حائط (٢٥ ث)
١.١٢	٠.٢١	٠.٠٠٩	٠.٢١	٠.٠١١	٠.٢٢	٠.٠١	٠.٢١	نبضة	الخطو لهارفرد
١.٩٨	٣.٣٤	٠.٦٦	٣.٤٦	٠.٣٥	٣.٦٠	٠.٤٨	٣.٥٠	ثانية	العدو (٣٠ م) من البدء المتحرك
٠.٠٨	٢	٠.٦٤	٢.١٠	٠.٣٢	٢	٠.٧٢	٢	درجة	أيفر Aapher للإرسال من أسفل مواجه.
١.٢٤	١	٠.٥٩	١.٤٠	٠.٣٩	٢	٠.٥٩	١.٦٠	درجة	أيفر Aapher للإرسال من أعلى مواجه.
١.١٩	١	٠.٧٦	١.٥٠	١.٢٤	١	٠.٥٩	١.٤٠	عدد	اختبار التمرير من اعلي للامام إلي الحائط
٠.٤٤	١	٠.٥٠	١.٤٠	٠.٣٠	١.٥٠	٠.٥١	١.٥٠	عدد	اختبار التمرير من اسفل إلي الحائط

الخطأ المعياري لمعامل الالتواء = (٠,٥١٢)

تجانس المجموعتين الضابطة والتجريبية في معدلات النمو

يتضح من جدول (٣) أن معامل الإلتواء في الاختبارات البدنية والمهارية والمعرفية للمجموعة الضابطة والمجموعة التجريبية قد إنحصرت ما بين  $(\pm 3)$  مما يدل على تجانس أفراد المجموعتين الضابطة والتجريبية في تلك المتغيرات، وحيث بلغ الخطأ المعياري لمعامل الإلتواء  $(0,012)$ .

ب- تكافؤ أفراد العينة

جدول (٤)

تكافؤ مجموعتي البحث في معدلات النمو قيد البحث  $n=20=2$

م	المجموعة الضابطة		المجموعة التجريبية		المتغيرات	ت
	متوسط	انحراف	متوسط	انحراف		
-١	١٦٣.٦٠	٤.٨٦	١٦٢.٣٠	٤.٠٥	الطول	٠.٨٦
-٢	١٨.٣٣	٠.٤٨	١٨.٣٨	٠.٤٤	السن	٠.٣٥
	٦٥.٢٠	٦.٣٩	٦٥.٦٥	٦.١٠	الوزن	٠.٢١
-٣	٥٣	١٠.٠١	٥٥.٢٠	٩.٩٠	الذكاء	٠.٥٩

\* = دال

قيمة ت الجدولية عند  $0.05 = 2.093$

يوضح جدول (٤) دلالة الفروق بين مجموعتي البحث في معدلات النمو و كما يوضح الجدول عدم وجود فروق دالة إحصائية بين المجموعتين حيث كانت قيمة ت المحسوبة أقل من قيمتها الجدولية عند مستوى دلالة  $0.05$  مما يدل على تكافؤ المجموعتين في تلك معدلات النمو

جدول (٥)

تكافؤ مجموعتي البحث في الاختبارات (البدنية والمهارية) قيد الب ن=٢=٢٠

م	المجموعة الضابطة		المجموعة التجريبية		الاختبارات	ت
	متوسط	انحراف	متوسط	انحراف		
-١	١١٧.٥٠	١٩.١٥	١١١.٨٥	١٨.٤١	الوثب العريض من الثبات	١.١٣
-٢	١١.٩٥	١.٧٦	١١.٢٥	١.١٦	الخطو الجانبي (٢٠ ث)	١.٤٢
-٣	١٠.٧٥	٦.٦٥	٨.٥	٢.٩٢	الجلوس من الرقود	١.٥٦
-٤	٩.٤٢	٠.٨٦	٩.٢٥	١.١٥	رمي كرة سلة	٠.٧٧
-٥	٩.٤٠	٤.١٣	٧.٢٥	٢.٥٥	ثنى الجذع	٢.٠٧
-٦	٢.٦٨	٠.٠٧	٢.٦٤	٠.١٩	نلسون للاستجابة الحركية	٠.٨٢
-٧	٩.٧٥	١.٠٦	٩.١٥	٢.٩٩	تمرير كرة طائرة علي حائط (٢٥ ث)	٠.٩١
-٨	٠.٢١	٠.٠٩	٠.٢١	٠.١٥	الخطو لهارفر	١.٧٨
-٩	٣.٤٦	٠.٦٩	٣.٥٠	٠.٤٨	العدو (٣٠ م) من البدء المتحرك	٠.٣١
-١	٢.١٠	٠.٦٤	٢	٠.٧٢	أيفر Aapher للإرسال من أسفل مواجه.	٠.٥٦
-٢	١.٤٠	٠.٥٩	١.٦٠	٠.٥٩	أيفر Aapher للإرسال من أعلى مواجه.	١.١٦
-٣	١.٥٠	٠.٧٦	١.٤٠	٠.٩	اختبار التمرير من اعلي للامام إلي الحائط	٠.٤٠
-٤	١.٤٠	٠.٥٠	١.٥٠	٠.٥١	اختبار التمرير من اسفل إلي الحائط	٠.٨٠

البدنية

المهارية



يوضح جدول (٥) دلالة الفروق بين مجموعتي البحث في الاختبارات (البدنية - المهارية - المعرفي) كما يوضح الجدول عدم وجود فروق دالة إحصائية بين المجموعتين حيث كانت قيمة ت المحسوبة أقل من قيمتها الجدولية عند مستوى دلالة ٠.٠٥ مما يدل على تكافؤ المجموعتين في تلك المتغيرات .

## وسائل وأدوات جمع البيانات

### ١- استمارات استطلاع آراء الخبراء

قامت الباحثة بإعداد استمارات استطلاع آراء الخبراء لتحديد:

أ- مكونات اللياقة البدنية الخاصة بالكرة الطائرة والاختبارات المناسبة لها.

ب- أنسب الاختبارات المهارية في الكرة الطائرة للمهارات قيد البحث .

ج- المحتوى التعليمي الخاص بمهارات الكرة الطائرة قيد البحث .

و- رأي الخبراء حول تقييم المواقع التعليمية .

### ٢- الاختبارات المستخدمة قيد البحث:

أ- اختبار القدرات العقلية (الذكاء):

قامت الباحثة باستخدام اختبار القدرات العقلية (الذكاء)، اعداد/ السيد خيرى ، وهذا الاختبار من الاختبارات الخاصة بقياس الذكاء لدى طلاب مرحلة التعليم الجامعي . ملحق (٢)

### ب- الاختبارات البدنية

تم تحديد أهم مكونات اللياقة البدنية الخاصة بالكرة الطائرة والتي تتناسب مع المرحلة السنية قيد البحث الاختبارات البدنية التي تقيسها من خلال استمارة استطلاع آراء الخبراء .ملحق (٦)

وقد ارتضت الباحثة بإختيار الاختبارات البدنية التي تقيسها والتي حصلت على نسبة ٨٠% فأكثر بناء على إستطلاع آراء الخبراء . ملحق (٧)

### - التجربة الاستطلاعية الأولى:

قامت الباحثة بإجراء التجربة الاستطلاعية الأولى في الفترة من ١٠/١١ / ٢٠١٦ م إلى ١٨ / ١٠ / ٢٠١٦ م على (٣٠) طالبة من نفس مجتمع البحث ومن خارج عينة البحث الأساسية وذلك لإيجاد المعاملات العلمية (الصدق، الثبات) لكل من:

• الاختبارات البدنية الخاصة بمهارات الكرة الطائرة قيد البحث .

• الاختبارات المهارية لمهارات الكرة الطائرة قيد البحث .

- المعاملات العلمية للاختبارات البدنية

• صدق الاختبارات البدنية

تم إيجاد معامل الصدق للاختبارات باستخدام صدق التمايز وذلك علي الطالبات البالغ عددهن (٣٠) طالبة مقسمين إلى مجموعتين مجموعة غير مميزة (١٥ طالبة) مماثلة لعينة البحث ومن خارج العينة الأساسية ، و مجموعة مميزة ( ١٥ طالبة) من الممارسين للكرة الطائرة وأجريت المقارنة بين المجموعتين باستخدام اختبار (ت) لإيجاد الفرق بينهم لبيان صدق الاختبارات البدنية قيد البحث.

جدول ( ٦ )

المتوسط الحسابي والانحراف المعياري وقيمة (ت) لبيان الفرق بين المجموعتين (المميزة والغير مميزة) في الاختبارات البدنية  
 ( قيد البحث)  $n=1$   $n=2=15$

م	الاختبارات	وحدة القياس	مجموعة غير مميزة		مجموعة مميزة		الفرق بين المتوسطات	قيمة (ت)
			المتوسط الحسابي	الانحراف المعياري	المتوسط الحسابي	الانحراف المعياري		
-١	الوثب العريض من الثبات	سم	١٠١	٧.٣٦	١٣١.٧٣	١٣.٣٢	٣٠.٧٣	*١٧.٦٤
-٢	الخطو الجانبي (٢٠ ث)	عدد	٩.٤٠	١.٦٨	١١.٢٠	٠.٤١	١.٨٠	*٤.٥٨
-٣	الجلوس من الرقود	عدد	٤.٨٦	٠.٦٣	٨.٩٣	٢.١٨	٤.٠٧	*٨.٤٢
-٤	رمي كرة سلة	متر	٧.٤٧	٠.٤٩	١٠.٢٠	٠.٨٦	٢.٧٣	*٢٣.٥٧
-٥	ثني الجذع	سم	٣.٤٠	٠.٦٣	٦.٢٠	١.٧٨	٢.٨٠	*٨.٥٧
-٦	نلسون للاستجابة الحركية	ثانية	٢.٩٧	٠.١٣	٢.٤٨	٠.١١	٠.٤٩	*١٦.١٨
-٧	تمرير كرة طائرة علي حائط (٢٥ ث)	عدد	٧,٤٦	٠.٦٣	١١.٤٠	٠.٥٠	٣.٩٤	*٣٣.٢٨
-٨	الخطو لهارفرد	نبضة	٠.٢١	٠.٠٥	٠.٢٠	٠.٠٤	٠.١	*١٠.٥٨
-٩	العدو (٣٠ م) من البدء المتحرك	ثانية	٣.٧٨	٠.٣٤	٢.٩٩	٠.٧٦	٠.٧٩	*١٠.٩٩

قيمة ت الجدولية عند ٠.٠٥ = ٢.١٤٥

\* = دال

يوضح جدول (٦) صدق الاختبارات البدنية المطبقة في البحث حيث كانت قيمة ت المحسوبة أعلى من قيمتها الجدولية عند مستوى دلالة ٠.٠٥ مما يدل على صدق تلك الاختبارات قيد البحث.

• ثبات الاختبارات البدنية

قامت الباحثة بتطبيق الاختبار ثم إعادة تطبيقه **Test - Retest** بفارق زمني بين التطبيق الأول والثاني (٧) أيام وذلك في الفترة من ٢٠١٦/١٠/١١م إلى ٢٠١٦/١٠/١٨م على العينة الاستطلاعية المسحوبة من مجتمع البحث وقوامها (٣٠) طالبة ، وأجرى الاختبار في نفس التوقيت وب نفس الشروط في القياسين ، وتم حساب معامل الارتباط بين القياسين و جدول (٨) يوضح معامل الارتباط بين القياسين .

جدول (٧)

معامل الارتباط بين التطبيق الأول والتطبيق الثاني للاختبارات البدنية ن = ٣٠ =

م	الاختبارات	وحدة القياس	التطبيق الأول		التطبيق الثاني		ر
			متوسط	انحراف	متوسط	انحراف	
-١	الوثب العريض من الثبات	سم	١١٦.٣٦	١٨.٨٧	١١٧.٢٦	١٨.٣٤	*٠.٩٥
-٢	الخطو الجانبي (٢٠ث)	عدد	١٠.٣٠	١.٥١	١٠.٤٠	١.٤٠	*٠.٩٣
-٣	الجلوس من الرقود	عدد	٦.٩٠	٢.٦٠	٧.٢٦	٢.٦١	*٠.٩٦
-٤	رمي كرة سلة	متر	٨.٨٣	١.٥٤	٩	١.٦٧	*٠.٩٨
-٥	ثنى الجذع	سم	٤.٨٠	١.٩٣	٥	٢.١١	*٠.٩٥
-٦	نلسون للاستجابة الحركية	ثانية	٢.٦٤	٠.٢٠	٢.٦٢	٠.٢١	*٠.٩٦
-٧	تمرير كرة طائرة علي حائط (٢٥ث)	عدد	٩.٤٣	٢.٠٧	٩.٦٣	٢	*٠.٩٦
-٨	الخطو لهارفرد	نبضة	٠.٢٠	٠.٠٨	٠.٢١	٠.٠٧	*٠.٨٠
-٩	العدو (٣٠م) من البدء المتحرك	ثانية	٣.٣٨	٠.٤٦	٣.٣٢	٠.٤٤	*٠.٩٢

قيمة ر الجدولية عند ٠.٠٥ = ٠.٢٩٦

\* = دال

يوضح جدول (٧) ثبات الاختبارات البدنية المطبقة في البحث حيث كانت قيمة ر المحسوبة أعلى من قيمتها الجدولية عند مستوى دلالة ٠.٠٥ . بين التطبيق الأول والتطبيق الثاني مما يشير إلى ثبات تلك الاختبارات.

#### ج- الاختبارات المهارية

قامت الباحثة بإختيار مهارات الكرة الطائرة لطالبات الفرقة الأولى من خلال توصيف المنهاج المقرر والذي يتناسب مع المرحلة السنوية وهي ( الإرسال من أسفل مواجه- الإرسال من أعلى مواجه - التمرير من أعلى إلي الحائط - التمرير من أسفل باليدين إلي الحائط).

تم تحديد أفضل الإختبارات المهارية والتي تقيس مستوى مهارات الكرة الطائرة قيد البحث وتتناسب مع المرحلة السنوية قيد البحث من خلال استمارة استطلاع آراء الخبراء ملحق (٨) .

وقد ارتضت الباحثة بإختيار الإختبارات المهارية لمهارات الكرة الطائرة قيد البحث التي حصلت على نسبة ٨٠% فأكثر بناء على استطلاع آراء الخبراء . ملحق (٩) ، وهي كما في جدول رقم (٨).

#### جدول (٨)

الاختبارات المهارية للمهارات قيد البحث التي تم إختيارها وفقا لآراء الخبراء

ن = (٥)

م	الإختبارات المهارية	المهارة
١	إختبار ايفر " AAPHER للإرسال .	الإرسال من أسفل مواجه
٢	إختبار ايفر " AAPHER للإرسال .	الإرسال من أعلى مواجه
٣	إختبار التمرير من اعلي للامام إلي الحائط	التمرير من اعلي
٤	إختبار التمرير من اسفل الي الحائط	التمرير من اسفل

- المعاملات العلمية للاختبارات المهارية

#### • صدق الاختبارات المهارية

تم إيجاد معامل الصدق للاختبارات باستخدام صدق التمايز وذلك علي الطالبات البالغ عددهن (٣٠) طالبة مقسمين إلى مجموعتين مجموعة غير مميزة (١٥ طالبة) مماثلة لعينة البحث ومن خارج العينة الأساسية ، و مجموعة مميزة ( ١٥ طالبة) من الممارسين للكرة الطائرة وأجريت المقارنة بين المجموعتين باستخدام اختبار (ت) لإيجاد الفرق بينهم لبيان صدق الاختبارات المهارية قيد البحث.

جدول (٩)

المتوسط الحسابي والانحراف المعياري وقيمة (ت) لبيان الفرق بين المجموعتين (المميزة والغير مميزة) في الاختبارات المهارية  
 (قيد البحث)  $n=1$   $n=2=15$

م	الاختبارات	وحدة القياس	المجموعة الغير مميزة		المجموعة المميزة		الفرق بين المتوسطات	ت	
			المتوسط الحسابي	الانحراف المعياري	المتوسط الحسابي	الانحراف المعياري			
-١	المهارية	درجة	أيفر Aapher للإرسال من أسفل مواجه.	١.٢٦	٠.٤٥	٢.٢٦	٠.٥٩	١	١٠.٢ *٤
-٢		درجة	أيفر Aapher للإرسال من أعلى مواجه.	١.١٣	٠.٣٥	١.٨٠	١.٠١	٠.٦٧	٣.٥٦ *
-٣		عدد	اختبار التمرير من اعلي للامام إلي الحائط	١.٢٦	٠.٤٥	٢.٢٠	٠.٤١	٠.٩٤	*١٤
-٤		عدد	اختبار التمرير من اسفل إلي الحائط	١.٢٠	٤.١٤	٢.١٣	٠.٥١	٠.٩٣	٧.٨٩ *

\* = دال

قيمة ت الجدولية عند  $0.05 = 2.145$

يوضح جدول (٩) صدق الاختبارات المهارية المطبقة في البحث حيث كانت قيمة ت المحسوبة أعلى من قيمتها الجدولية عند مستوى دلالة  $0.05$  بين النصف الأعلى للمجموعة الاستطلاعية والنصف الأدنى مما يثبت صدق تلك الاختبارات.

• ثبات الاختبارات المهارية

قامت الباحثة بتطبيق الاختبار ثم إعادة تطبيقه Test - Retest بفارق زمني بين التطبيق الأول والثاني (٧) أيام وذلك في الفترة من ٢٠١٦/١٠/١١ م إلى ٢٠١٦/١٠/١٨ م على العينة الاستطلاعية المسحوبة من مجتمع البحث وقوامها

(٣٠) طالبة ، وأجرى الاختبار في نفس التوقيت وبنفس الشروط في القياسين ، وتم حساب معامل الارتباط بين القياسين وجدول (١٠) يوضح معمل الارتباط بين القياسين

جدول (١٠)

معامل الارتباط بين التطبيق الأول والثاني للاختبارات المهنية ن = ٣٠ =

م	المتغيرات	محاضرة القياس	التطبيق الأول		التطبيق الثاني		ر
			متوسط	انحراف	متوسط	انحراف	
١-	المهارة	درجة	١.٧٦	٠.٧٢	١.٧٣	٠.٧٣	*٠.٨٤
٢-		درجة	١.٧٠	٠.٧٩	١.٦٦	٠.٨٤	*٠.٨٢
٣-		عدد	١.٧٣	٠.٦٣	١.٨٣	٠.٥٩	*٠.٨٨
٤-		عدد	١.٦٦	٠.٦٦	١.٨	٠.٧٦	*٠.٨٢

## مستوى درجة الاتفاق

النسبة

كـا	التقديرية	مستوى درجة الاتفاق										العبارات	المعايير
		(٥)		(٤)		(٣)		(٢)		(١)			
		نسبة	عدد	نسبة	عدد	نسبة	عدد	نسبة	عدد	نسبة	عدد		
٨.٤	%٩٢	%٨٠	٤	%٠	٠	%٢٠	١	٠	٠	٠	٠	الملاحظة جيدة والروابط واضحة ويمكن الانتقال من صفحة لأخرى بسهولة	التصميم
٧.٢	%٨٨	%٦٠	٣	%٢٠	١	%٢٠	١	٠	٠	٠	الموقع تفاعلي بحيث يشارك الزائر في الموقع		
٨.٤	%٩٦	%٨٠	٤	%٢٠	١	%٠	٠	٠	٠	٠	يستخدم الموقع تنسيق الصفحة المناسب، والصفحات ليست طويلة بشكل مبالغ فيه		
٧.٢	%٨٠	%٢٠	١	%٦٠	٣	%٢٠	١	٠	٠	٠	يمكن إيجاد المعلومات بسهولة		
١٠	%٨٠	%٠	٠	%١٠٠	٥	%٠	٠	٠	٠	٠	هذا الموقع جذاب من الناحية الجمالية حيث يستخدم الألوان والرسوم (الجرافيكس) بشكل جيد.		
٧.٢	%٨٠	%٢٠	١	%٦٠	٣	%٢٠	١	٠	٠	٠	هذا الموقع متناعم جمالياً حيث أن ألوان النص والخلفيات غير متضاربة	المحتوى	
٨.٤	%٨٤	%٢٠	١	%٨٠	٤	%٠	٠	٠	٠	٠	الموقع له عنوان مناسب.		
٧.٢	%٨٠	%٢٠	١	%٦٠	٣	%٢٠	١	٠	٠	٠	هناك روابط للمصادر الإضافية.		
٨.٤	%٨٤	%٢٠	١	%٨٠	٤	%٠	٠	٠	٠	٠	المعلومات مفيدة.		
٨.٤	%٩٦	%٨٠	٤	%٢٠	١	%٠	٠	٠	٠	٠	المحتوى غني ويحتمل مراجعته بانتظام.		
٧.٢	%٨٠	%٢٠	١	%٦٠	٣	%٢٠	١	٠	٠	٠	المحتوى غني ويحتمل مراجعته بانتظام	العناصر الفنية	
٦.٨	%٨٤	%٤٠	٢	%٤٠	٢	%٢٠	١	٠	٠	٠	كل الروابط تعمل		
٦.٨	%٨٠	%٤٠	٢	%٢٠	١	%٤٠	٢	٠	٠	٠	يستخدم الجرافيكس الكبيرة ويمكن تحميلها بسهولة.		
٨.٤	%٨٤	%٢٠	١	%٨٠	٤	%٠	٠	٠	٠	٠	هناك صفحات بديلة متوافرة عند استخدام جرافيكس أو إطارات ثقيلة		
٨.٤	%٩٦	%٨٠	٤	%٢٠	١	%٠	٠	٠	٠	٠	روابط الصور وخرائط الصور لها نصوص بديلة		
٨.٤	%٧٦	%٠	٠	%٨٠	٤	%٢٠	١	٠	٠	٠	يمكن العثور على معلومات مفيدة خلال ٣٠ ثانية	المصادقية	
٧.٢	%٨٠	%٢٠	١	%٦٠	٣	%٢٠	١	٠	٠	٠	ذكر أسماء الأشخاص وعناوين بريدهم الإلكترونيات الاتصال بهم.		
٨.٤	%٧٦	%٠	٠	%٨٠	٤	%٢٠	١	٠	٠	٠	الإعلان عن تاريخ آخر تحديث للصفحة		
٨.٤	%٧٦	%٠	٠	%٨٠	٤	%٢٠	١	٠	٠	٠	الروابط كلها حديثة.		
٦.٨	%٨٤	%٤٠	٢	%٤٠	٢	%٢٠	١	٠	٠	٠	روابط المصادر مستخدمة لتطوير المحتوى		
٦.٨	%٨٤	%٤٠	٢	%٤٠	٢	%٢٠	١	٠	٠	٠	يذكر اسم الكلية أو المعهد المضيف.		

\* = دال

قيمة ر الجدولية عند ٠.٠٥ = ٠.٢٩٦

يوضح جدول (١٠) ثبات الاختبارات المهارية المطبقة في البحث حيث كانت قيمة ر المحسوبة أعلى من قيمتها الجدولية عند مستوى دلالة ٠.٠٥ بين التطبيق الأول والتطبيق الثاني مما يشير إلى ثبات تلك الاختبارات.



## • سادساً: الموقع التعليمي المقترح :

قامت الباحثة بالإطلاع على العديد من الدراسات والبحوث التربوية التي تناولت المواقع التعليمية، ووجدت أن هناك العديد من النماذج التعليمية الفعالة التي تم تصميمها بما يتناسب مع بيئة التعلم القائم على الإنترنت ، ومن أمثلة هذه النماذج : نموذج جوليف" وآخرون Jolliff et al (٢٠٠١م)(٢٧)، نموذج إبراهيم الفار" (٢٠٠٢م)(١)، نموذج عبد الله الموسى، وأحمد المبارك (٢٠٠٥م)(١٣)، نموذج محمد الهادي (٢٠٠٥م)(٢٠)، نموذج حسن الباتع (٢٠٠٦م)(٨). وبعد الإطلاع على هذه النماذج قامت الباحثة بإختيار نموذج تصميم وإنتاج المواقع التعليمية لحسن الباتع (٢٠٠٦م) لإعتمادهما على هذا النموذج فى تصميم وإنتاج الموقع التعليمي) الذى سيقدم إلى الطالبات بما يتناسب مع خصائص الطالبات والإمكانات المتاحة وظروف التعلم ، وقد تم استخدامه من قبل العديد من الرسائل العلمية الحديثة التى تعتمد علي المواقع الإلكترونية وهي (١٧)، (١٩)، (٢٤)، (٢٥).

قيمة كا ٢١ الجدولية عند ٠.٠٥ = ٥.٩٩

يتضح من جدول (١٠) أن النسبة التقديرية نتيجة لآراء الخبراء على تقييمات الموقع تنحصر بين (٧٦%) : (٩٦%) مما يدل على جودة الموقع الإلكتروني كما كانت قيمة معامل كا ٢١ المحسوبة أعلى من قيمتها الجدولية عند مستوى معنوية ٠.٠٥ مما يدل على وجود فروق داله إحصائيا بين مستوى آراء الخبراء مما يثبت جودة الموقع الإلكتروني .

## • التجربة الإستطلاعية الثانية:

قامت الباحثة بإجراء التجربة الاستطلاعية الثانية على (٣٠) طالبة من نفس مجتمع البحث وخارج عينة البحث الأساسية، الموافق ٢٠١٦/١٠/١٦، ٢٠١٦/١٠/١٧، ٢٠١٦/١٠/١٦ بهدف إجراء تقويم داخلي للتعرف على:

- مدى مناسبة الموقع لقدرات المبتدئين ومدى فهمهم واستيعابهم له.
  - آرائهم في مدى سهولة وصعوبة الموقع والمحتوى الذي يتضمنه.
  - التعرف على كفاءة الموقع للاستخدام.
  - اكتشاف ما به من أخطاء فنية وإملائية أو اكتشاف أية مشكلات أخرى فى التصميم.
  - مدى وضوح الصور والفيديو وغيرها من وسائط.
  - إختبار الموقع خلال برامج تصفح الإنترنت المختلفة مثل Internet Explorer Or Netscape.
  - فحص إرتباطات Links المواقع المرتبطة بمحتوى الموقع قبل أن تتاح للطالبات.
- وبعد إجراء التعديلات المناسبة التي نتجت عن هاتين المرحلتين، أصبح الموقع التعليمي جاهزاً للإستخدام والتطبيق على عينة البحث التجريبية.

- البرنامج التعليمي المصمم من قبل الباحثة.

قامت الباحثة بإعداد البرنامج التعليمي حيث إشمئل على (٨) وحدات تعليمية لمدة (٨) أسابيع، بواقع وحدة تعليمية في الأسبوع، و زمن الوحدة التعليمية (١٢٠) دقيقة وذلك طبقاً لخطة الدراسة بالكلية، وقامت الباحثة بالتوزيع الزمني للمهارات الاساسية في الكرة الطائرة على البرنامج التعليمي وذلك وفقاً لتوصيف المقرر، وذلك ما يوضحه جدول (١٢)، (١٣).

#### جدول (١٢)

##### الفترة الزمنية لوحدة تعليمية

م	المحتويات	الفترة الزمنية
١	أعمال إدارية.	٥ق
٢	إجماء عام.	١٠ق
٣	إعداد بدني خاص.	١٠ق
٤	الجزء الرئيسي (التطبيق العملي).	٩٠ق
٥	الختام.	٥ق
	المجموع	١٢٠ق

جدول (١٣)

التوزيع الزمني للمهارات الفنية في الكرة الطائرة

على البرنامج التعليمي

م	محتويات البرنامج	الفترة الزمنية		عدد الوحدات	زمن الوحدة
		من	إلى		
١	الإرسال من أسفل مواجه	٢٣ / ١٠ / ٢٠١٦ م	٦ / ١١ / ٢٠١٦ م	٢	١٢٠
٢	الإرسال من أعلى مواجه	٦ / ١١ / ٢٠١٦ م	٢٠ / ١١ / ٢٠١٦ م	٢	١٢٠
٣	التمرير من أعلي .	٢٠ / ١١ / ٢٠١٦ م	٤ / ١٢ / ٢٠١٦ م	٢	١٢٠
٥	التمرير من أسفل .	٤ / ١٢ / ٢٠١٦ م	١١ / ١٢ / ٢٠١٦ م	٢	١٢٠

تنفيذ تجربة البحث الأساسية

١- القياس القبلي:

قامت الباحثة باداء القياس القبلي للمجموعتين في الفتره من في الفترة من ٩/١٠/٢٠١٦ م إلى ١٠/١٠/٢٠١٦ م.

٢- تطبيق تجربة البحث الأساسية:

قامت الباحثة بتطبيق تجربة البحث الأساسية في الفترة من ٢٣ / ١٠ / ٢٠١٦ م إلى ١١ / ١٢ / ٢٠١٦ م بواقع (٨) أسابيع مرة أسبوعياً لمدة ١٢٠ دقيقة في المرة الواحدة وذلك طبقاً لخطة الدراسة بالكلية، وقد تم تطبيق تجربة البحث على المجموعة التجريبية أما المجموعة الضابطة فقد قامت بتنفيذ البرنامج التقليدي (الشرح اللفظي وأداء النموذج العملي)، الذي يدرس من خلال المحاضرات في نفس الفترة الزمنية لتطبيق المجموعه التجريبية.

٣- القياس البعدي:

بعد إنتهاء المدة المحددة لتطبيق تجربة البحث الأساسية يوم الاحد الموافق ١١ / ١٢ / ٢٠١٦ م، قامت الباحثة بإجراء القياسات البعدية للمجموعتين (الضابطة - التجريبية) في الإختبارات المهارية يومي الاثنين والثلاثاء الموافقان ١٢ / ١٢ / ٢٠١٦ م، ١٣ / ١٢ / ٢٠١٦ م.

تاسعاً: المعالجات الإحصائية

بعد الإنتهاء من التطبيق قامت الباحثة بتجميع النتائج بدقة وجدولتها ومعالجتها إحصائياً، حيث إستخدم الباحثة برنامج (SPSS) للمعالجات الإحصائية .

مناقشة النتائج:

أولاً عرض ومناقشة نتائج الفرض الاول

جدول (١٤)

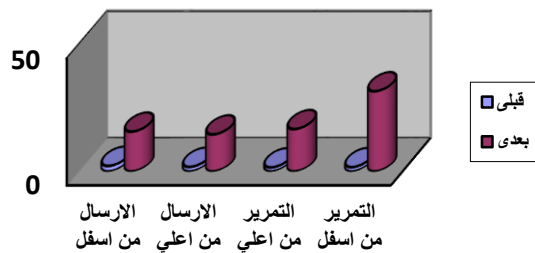
دلالة الفروق الإحصائية بين القياسات القبليّة والبعدية للمجموعة الضابطة

في مستوى اداء بعض المهارات الاساسية في الكرة الطائرة قيد البحث ن = ٢٠

م	الاختبارات المهارية	القياس القبلي		القياس البعدي	
		متوسط	انحراف	متوسط	انحراف
١-	أيفر Apher للإرسال من أسفل مواجه.	٢	٠.٧٢	١٥.٥٠	١.٨٧
٢-	أيفر Apher للإرسال من أعلى مواجه.	٢.٦٥٠	١.٨٧	١٤.٧٥٠	٤.٠٦
٣-	اختبار التميرير من اعلي للامام إلي الحائط	٠.٩٠	١.٧٠	١٩.٥٥٠	٢.٩٨
٤-	اختبار التميرير من اسفل إلي الحائط	١.٥٠	٠.٥١	٣١.٤٠	٢.٧٠

\* = دال

قيمة ت الجدولية عند ٠.٠٥ = ١.٧٢٩



شكل (٢)

دلالة الفروق بين القياسات القبليّة والبعدية للمجموعة الضابطة في مستوى اداء بعض المهارات الاساسية في الكرة الطائرة قيد البحث

ويتضح من نتائج جدول رقم (١٤) وجود فروق دالة إحصائية بين متوسطات درجات القياسات القبلية و البعدية للمجموعة الضابطة في تعلم مهارات (الإرسال من أسفل مواجه - الإرسال من أعلى مواجه - التمرير من اعلي - التمرير من

اسفل ) في الكرة الطائرة ولصالح القياس البعدى مما يدل على تحسن طالبات المجموعة الضابطة في الأداء المهاري ، وهذا يشير إلى أن الطريقة التقليدية قد أثرت تأثيراً إيجابياً على تعلم مهارات الكرة الطائرة قيد البحث.

ويرجع الباحثة تحسن المجموعة الضابطة في مستوى الأداء المهارى إلى أن الطريقة التقليدية (الشرح اللفظي وأداء النموذج العملي) لها تأثير إيجابي على تعلم مهارات الكرة الطائرة " قيد البحث "حيث تعتمد هذه الطريقة على الشرح اللفظي لطريقة أداء المهارة المتعلمة ، ثم قيام المعلم بأداء النموذج لهذه المهارة ، ثم التدرج في الخطوات التعليمية و قيام الطالبة بالممارسة والتكرار لهذه المهارة وممارستها و التدريب عليها ، ثم تقديم التغذية الراجعة وتصحيح الأخطاء من قبل المعلم، كل ذلك أدى إلى سهولة استيعاب وفهم الطالبات وتعلمهم للمهارات قيد البحث، كما أن هذا الأسلوب هو الأكثر استخداماً في التربية الرياضية.

كما تتفق هذه النتائج مع نتائج دراسات كل من محمد جزر(٢٠٠٤م) (١٨)، أحمد أحمد(٢٠١٢م) (٢) في أن التدريس بالطريقة التقليدية (الشرح اللفظي وأداء النموذج العملي) أثراً إيجابياً على تعلم مهارات الكرة الطائرة ومستوى الأداء الفني لطلاب المجموعة الضابطة.

ويشير إلي ذلك كل من نكية إبراهيم كامل، نوال إبراهيم شلتوت، ميرفت علي خفاجة (٢٠٠٠م) (٩) أن التدريس باستخدام أسلوب الأوامر(الشرح والنموذج) يؤدي إلى زيادة مستوى الفرد نتيجة للممارسة والأداء المتكرر والإسترجاع المباشر للمعلومات أثناء عملية التعلم .

ومن خلال النتائج الواردة بجدول (١٤) ، تتحقق صحة الفرض الأول والذي ينص على " توجد فروق داله إحصائياً بين القياسين القبلي و البعدى للمجموعة الضابطة في مستوى اداء بعض المهارات الاساسية في الكرة الطائرة لصالح القياس البعدي " .

ثانياً: عرض نتائج الفرض الثاني

جدول (١٥)

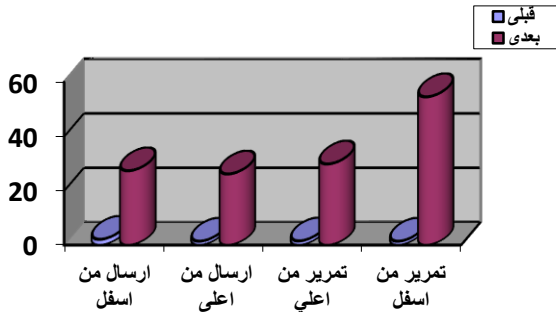
دلالة الفروق الإحصائية بين القياسات القبليّة والبعدية للمجموعة التجريبية

في مستوى اداء بعض المهارات الاساسية في الكرة الطائرة قيد البحث ن = ٢٠

م	القياس البعدي		القياس القبلي		الاختبارات المهارية
	متوسط	انحراف	متوسط	انحراف	
١-	٢٧.٤٠	١.٢٣	٢٠.١٠	٠.٦٤	أيفر Apher للإرسال من أسفل مواجه.
٢-	٢٩.٧٠	٢.٢٩	٢٠.٨٥	١.٨٩	أيفر Apher للإرسال من أعلى مواجه.
٣-	٢٩.٦٥	٠.٨١٣	١٠.١٥٠	١.٢٢	اختبار التمرير من اعلي للامام إلي الحائط
٤-	٥٤.٥٥	٢.٨١	١٠.٤٠	٠.٥٠	اختبار التمرير من اسفل إلي الحائط

\* = دل

قيمة ت الجدولية عند ٠.٠٥ = ١.٧٢٩



شكل (٣)

دلالة الفروق بين القياسات القبليّة والبعدية للمجموعة التجريبية في مستوى اداء بعض المهارات الاساسية في الكرة الطائرة قيد البحث

يوضح جدول (١٥) دلالة الفروق الإحصائية بين القياسات القبليّة والبعدية للمجموعة التجريبية في مستوى اداء بعض المهارات الاساسية في الكرة الطائرة " قيد البحث " حيث كانت قيمة (ت) المحسوبة أعلى من قيمتها الجدولية عند مستوى دلالة ٠.٠٥ ولصالح القياس البعدي مما يدل على تحسن المجموعة التجريبية في الأداء المهاري بدرجة دالة معنوية .

يتضح من نتائج جدول رقم (١٥) وجود فروق دالة إحصائية بين متوسطات درجات القياسات القبليّة و البعدية للمجموعة التجريبية في تعلم مهارات (الإرسال من أسفل مواجه - الإرسال من أعلى مواجه - التمرير من اعلي - التمرير من

أسفل ) في الكرة الطائرة ولصالح القياس البعدي مما يدل على تحسن طالبات المجموعة التجريبية في الأداء المهاري ، وهذا يشير إلى أن الموقع التعليمي على شبكة الإنترنت قد ساهم إيجابيا على تعلم مهارات الكرة الطائرة قيد البحث.

### مناقشة نتائج الفرض الثاني:

وتعزو الباحثة التأثير الإيجابي للمجموعة التجريبية في مستوى الأداء المهاري إلى استخدام الموقع التعليمي على الإنترنت الذي ساعد على إثارة اهتمام المتعلم وتحفيزه على بذل الجهد في التعلم وعدم شعوره بالملل والفهم الجيد للمهارات واستيعابها بصورة أفضل ، و ذلك من خلال ما يحتويه الموقع من فيديو تعليمي وصور ثابتة ومتحركة وكذلك المثيرات البصرية والسمعية ، ورسومات توضيحية توضح طريقة الأداء الفني وكذلك الخطوات التعليمية والتدريبات المتدرجة للوصول إلى الأداء النموذجي للمهارات المراد تعلمها والأخطاء الشائعة وكيفية تصحيحها من خلال تقديم مجموعة من التدريبات العملية التي من شأنها الوصول إلى الأداء السليم مع مراعاة الشروط الفنية لأداء المهارة وكذلك تقديم التغذية الراجعة للأداء الصحيح ، وبذلك ساعد الموقع التعليمي على الإنترنت على تكوين التصور الحركي لأداء المهارات قيد البحث ، كما أنه ساعد كل المتعلمين على تعلم المهارة وفقاً لسرعتهم الذاتية، ويشعرهم بقيمتهم ودورهم في الإدراك الذاتي ، مما أدى إلى استيعابهم للمهارات قيد البحث بصورة أفضل .

ويتفق ذلك مع دراسات كل من عمر الخياط (٢٠٠٤م) (١٥) ، إيهاب فهيم (٢٠٠٦م) (٦) ، جمال رمضان وهانى الديب (٢٠٠٨م) (٧) ، أشرف حسنى (٢٠٠٩م) (٣) ، سامح حمدي (٢٠١٠م) (١١) على أن الموقع التعليمي على الإنترنت أثر تأثيراً إيجابياً على تعلم واستيعاب المهارات الحركية .

وتشير دراسة محمود عبد الكريم (٢٠١١م) (٢٢) إلى أن استخدام المستحدثات التكنولوجية في عرض البرامج التعليمية والكتب الالكترونية واستخدام أسلوب التعلم الاجتماعي وتطبيق نظريات التعلم من خلال تكنولوجيا التعليم وأيضا استخدام المثيرات السمعية والبصرية المتاحة من خلال الانترنت والتي تعتبر من أهم مصادر التعلم التي تحتوي علي عناصر المعلومات المختلفة .

و يرى الغريب إسماعيل (٢٠٠٩م) (٥) أن التعلم المعتمد على الإنترنت تعددت مزاياه وصولاً إلى التعليم الإلكتروني الذي ينقل المادة التعليمية إلى الطالب في أماكن تواجده بما يتناسب مع احتياجاته وقدراته ، خاصة بعد وصول الإنترنت لمعظم أرجاء العالم وما تتميز به من تقديم محتوى غنى بالوسائط المتعددة التفاعلية من خلال إقامة علاقة رقمية Digital Relationships متعددة الأطراف بين عضو هيئة التدريس والمادة التعليمية والطلاب وبعضهم البعض ، ومع انخفاض تكلفتها .

ومن خلال النتائج الواردة بجدول (١٥) ، تتحقق صحة الفرض الثاني والذي ينص على " توجد فروق داله إحصائياً بين القياسين القلبي و البعدي للمجموعة التجريبية في مستوى اداء بعض المهارات الاساسية في الكرة الطائرة لصالح القياس البعدي "

### ثالثاً: عرض ومناقشة نتائج الفرض الثالث

جدول (١٦)

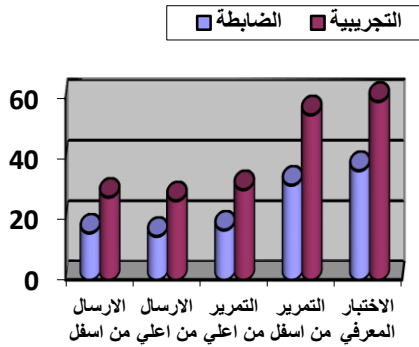
دلالة الفروق الإحصائية بين القياسات البعدية للمجموعتين في الاختبارات المهارية

$$n_1 = n_2 = 20$$

م	القياس البعدي		القياس البعدي		الاختبارات
	للمجموعة الضابطة		للمجموعة التجريبية		
	متوسط	انحراف	متوسط	انحراف	
١-	٢٢.٦٤*	١.٨٧	١٥.٥٠	١.٢٣	أيفر Aapher للإرسال من أسفل مواجه.
٢-	١٤.٣٢*	٤.٠٦	١٤.٧٥	٢.٢٩	أيفر Aapher للإرسال من أعلى مواجه.
٣-	١٤.٦١*	٢.٩٨	١٩.٥٥	٠.٨١٣	اختبار التمرير من اعلي للامام إلي الحائط
٤-	٢٨.١٧*	٢.٧٠	٣١.٤٠	٢.٨١	اختبار التمرير من اسفل إلي الحائط

\* = دال

قيمة ت الجدولية عند ٠.٠٥ = ٣.١٥٠



شكل (٤)

دلالة الفروق في القياسات البعدية بين المجموعتين في المتغيرات المهارية

يوضح جدول (١٦) دلالة الفروق الإحصائية بين القياسات البعدية للمجموعتين (التجريبية - الضابطة) في الاختبارات المهارية كما يتضح من الجدول وجود فروق دالة إحصائية بين المجموعتين حيث كانت قيمة (ت) المحسوبة أعلى من قيمتها الجدولية عند مستوى دلالة ٠.٠٥ ولصالح القياس المجموعة التجريبية.



ويتضح من جدول رقم (١٦) دلالة الفروق بين مجموعتين البحث في الاختبارات المهارية كما يتضح من الجدول وجود فروق دالة إحصائية بين المجموعتين حيث كانت قيمة (ت) المحسوبة أعلى من قيمتها الجدولية عند مستوى معنوية . . . . ٥

وتعزو الباحثة النتائج الايجابية قيد البحث للمجموعة التجريبية على المجموعة الضابطة إلى أن الموقع التعليمي طريقة تكنولوجية حديثة في التعليم مغيرة للنظرة التقليدية في التعليم التقليدي، حيث أن الإنترنت أصبح لغة العصر الذي نعيش فيه مما جعل التعليم يلقي الكثير من بحار المعارف التي يحتاجها المتعلم أثناء عملية التعلم، بالإضافة إلى إتاحت الفرص للطالبات للتحويل من السلبية إلى الايجابية في التعلم عن طريق إمكانية الإضافة والحذف وإضافة التعليقات ، مما أتاح العمل بحرية واستقلالية ونجاح الطالبة في إزالة الشعور بالملل والسلبية التي تشعر بها في ظل الطريقة المعتادة ، بالإضافة إلى أن التعليم الذي استخدم (الموقع التعليمي المقترح على شبكة الإنترنت + الطريقة التقليدية) عمل على زيادة الألفة والترابط بين الطالبات وتفاعلهم مع بعضهم البعض ومع المعلم وذلك من خلال ( البريد الإلكتروني والمنتدى والتفاعل الكتابي ) حيث يثرون العملية التعليمية ويضيفون إليها، بالإضافة إلى مراعاة الفروق الفردية وحاجات وميول ودوافع المتعلمين مما أدى إلى الفاعلية في تحقيق تعديل إتجاهات الطالبات .

ويتفق مع ذلك راشيل وشيل Rachel and shal (٢٠٠١م) (٢٨) علي أن استخدام الانترنت و المحاكاة بالكمبيوتر يقدم فرصاً عديدة وفريدة للتجربة والكشف عن الاشياء والظواهر التي لا يمكنهم ملاحظتها مما يساعد في تعلم ما يصعب تعلمه بالوسائل التقليدية ويجعل التعلم أكثر مصداقية ويحفز الطلاب علي التعلم وفهم المفاهيم الصعبة.

وتؤكد دراسة محمد البياع (٢٠١٥م) (٢١) علي فاعلية التعلم الالكتروني القائم علي المجموعات في تنمية مهارات الطالب والتي استخدمت التعلم التشاركي ، ويؤكد كذلك علي أن التعليم الالكتروني يؤدي إلي زيادة التحصيل المعرفي وذلك لمدي ارتباط المحتوى الالكتروني باحتياجات المتعلمين في توافر نظام العلم الالكتروني والذي يتيح لهم دراسة المقرر بسهولة ويسر.

ومن خلال النتائج الواردة بجدول (١٥) ، تتحقق صحة الفرض الثالث والذي ينص على وجود فروق ذات دلالة إحصائية بين القياسين البعدين للمجموعتين الضابطة والتجريبية في بعض المهارات الاساسية في الكرة الطائرة ولصالح المجموعه التجريبية.

#### الاستنتاجات والتوصيات

#### أولاً: الاستنتاجات

في حدود أهداف وفروض البحث والنتائج التي تم التوصل إليها إستنتجت الباحثة ما يلي:

- ١- أسلوب الاوامر (الشرح اللفظي وأداء النموذج العملي) ساهم بطريقة إيجابية في تعلم مهارات الكرة الطائرة " قيد البحث " ، لطالبات المجموعة الضابطة.
- ٢- الموقع التعليمي المقترح على شبكة الإنترنت ساهم بطريقة إيجابية في تعلم مهارات الكرة الطائرة " قيد البحث " ، لطالبات المجموعة التجريبية.

٣- تفوق المجموعة التجريبية التي إستخدمت (الموقع التعليمي المقترح على شبكة الإنترنت + أسلوب الأوامر) على المجموعة التجريبية الضابطة التي إستخدمت الطريقة التقليدية (الشرح اللفظي وأداء النموذج العملي) في اداء بعض المهارات الاساسية في الكرة مما يدل على فاعلية التعلم الإلكتروني وتأثيره على تعلم مهارات الكرة الطائرة " قيد البحث "

### ثانياً: التوصيات

في ضوء ما أسفرت عنه نتائج البحث، والاستنتاجات التي تم التوصل إليها ، توصى الباحثة بما يلي :

- ١- استخدام التعليم الإلكتروني لتدريس المهارات الفنية في الكرة الطائرة لطالبات كلية التربية الرياضية جامعة أسوان لما حققه من فاعلية في النتائج، ولما له من تأثير ايجابي على التفاعل المباشر المتصل بين المتعلم والمادة التعليمية.
- ٢- إجراء دراسات مماثلة على أنشطة رياضية مختلفة وعلى مراحل سنوية متنوعة لمواكبة التطور الحادث بالدول المتقدمة ورفع كفاءة العملية التعليمية.
- ٣- ضرورة عمل دورات تدريبية لتدريب أعضاء هيئة التدريس ومعاونيهم علي كل ما هو جديد ومستحدث في مجال المواقع التعليمية علي شبكة المعلومات الدولية.
- ٤- ضرورة إجراء المزيد من الدراسات التي تستخدم استراتيجيات التدريس المختلفة، وتدعيمها بوسائل تكنولوجية، بغرض رفع كفاءة العملية التعليمية عند تدريس مقررات كليات التربية الرياضية.

- ١- إبراهيم عبد الوكيل الفار: (٢٠٠٢م) ، "فاعلية إستخدام الإنترنت في تحصيل طلاب الجامعة للإحصاء الوصفي وبقاء أثر التعلم وعلاقة ذلك بالجنس"، مجلة تربويات الرياضيات، الجمعية المصرية لتربويات الرياضيات، كلية التربية بنها، جامعة الزقازيق، المجلد (٥)، يوليو.
- ٢- أحمد طلعت أحمد: (٢٠١٢م)، "تأثير الوسائط فائقة التداخل علي المستوي المهاري والمعرفي في الكرة الطائرة لطلاب كلية التربية الرياضية، رسالة دكتوراه، كلية التربية الرياضية، جامعة المنصورة
- ٣- أشرف حسنى سيد محمد: (٢٠٠٩م) ، " تأثير برنامج تعليمي مقترح باستخدام الانترنت على بعض المتغيرات المهارية والمعرفية في كرة اليد لتلميذات المدرسة الإعدادية الرياضية بمدينة المنيا " ، رسالة دكتوراه ، كلية التربية الرياضية ، جامعة المنيا .
- ٤- أكرم فتحي مصطفى : (٢٠٠٦م) ، إنتاج مواقع الإنترنت التعليمية ، عالم الكتب، القاهرة.
- ٥- الغريب زاهر إسماعيل: (٢٠٠٩م) ، تكنولوجيا المعلومات وتحديث التعليم"، عالم الكتب، القاهرة.
- ٦- إيهاب محمد فهم عبده : (٢٠٠٦) ، " تصميم موقع تعليمي على شبكة الإنترنت وأثره على تعلم بعض مسابقات الميدان والمضمار لدى طلبة شعبة التدريس بكلية التربية الرياضية بطنطا " ، رسالة دكتوراه غير منشورة ، كلية التربية الرياضية ، جامعة طنطا .
- ٧-جمال رمضان موسى، هانى عبد العزيز الديب : (٢٠٠٨م) ، "فاعلية نموذج مقترح لتصميم مقرر دراسي على الإنترنت (موقع تعليمي) على بعض جوانب التعلم في كرة السلة"، المؤتمر العلمي الدولي الثالث، تطوير المناهج التعليمية في ضوء الإتجاهات الحديثة وحاجة سوق العمل ٢٢ - ٢٣ مارس ٢٠٠٨م، جامعة الزقازيق.
- ٨- حسن الباتع محمد عبد العاطي : (٢٠٠٦م) ، " تصميم مقرر عبر الإنترنت من منظورين مختلفين البنائي و الموضوعي وقياس فاعليته في تنمية التحصيل والتفكير الناقد والاتجاه نحو التعلم القائم على الإنترنت لدى طلاب كلية التربية جامعة الإسكندرية " ، رسالة دكتوراه ، كلية التربية ، جامعة الإسكندرية .
- ٩- ذكيه إبراهيم كامل، نوال إبراهيم شلتوت ، مرفت على خفاجه : (٢٠٠٠م) ، أساسيات في تدريس التربية الرياضية، مطبعة الإشعاع الفنية، الإسكندرية .
- ١٠- زكى محمد حسن : (٢٠٠٠م) ، الكرة الطائرة تقنيات حديثة في التعليم والتدريس ، ملتقى الفكر، الإسكندرية .
- ١١- سامح محمد محمد عبد الحميد : (٢٠١٠م) ، " تأثير برنامج تعليمي باستخدام بعض تقنيات التعليم الالكتروني على تحقيق أهداف منهاج الكرة الطائرة لتلاميذ المرحلة الإعدادية" ، رسالة دكتوراه ، كلية

١٢- طارق عبد الروؤف عامر: (٢٠٠٧م)، التعلم والمدرسة الالكترونية ، دار السحاب للنشر

والتوزيع ،القاهرة

١٣- عبد الله بن عبد العزيز موسى ، أحمد عبد العزيز المبارك : (٢٠٠٥م) ، التعليم الإلكتروني الأسس والتطبيقات ، مكتبة تربية الغد ، الرياض، المملكة العربية السعودية .

١٤- على حسنين حسب الله، على مصطفى طه، حازم عبد المحسن: (٢٠٠٠م) ، الأسس العلمية لتدريس الكرة الطائرة ، مؤسسة العبير،القاهرة .

١٥- عمر محمد عبد الرازق الخياط : (٢٠٠٤م) ، " تأثير منهج تعليمي مقترح بإستخدام شبكة المعلومات العالمية (الإنترنت) فى تعلم بعض المهارات الأساسية بلعبة التنس "، رسالة دكتوراه غير منشورة، جامعة بغداد، العراق.

١٦- فتح الباب عبد الحليم: (٢٠٠٣م)، توظيف تكنولوجيا التعليم ،الجمعية المصرية لتكنولوجيا التعليم ، ط٣ ، القاهرة.

١٧- مایسة محمد عفيفي (٢٠١٠م) : " بناء موقع تعليمي وتأثيره على تعلم سباحة الصدر لطالبات كلية التربية الرياضية بجامعة الزقازيق " ، رسالة دكتوراه ، جامعة الزقازيق .

١٨- محمد أحمد فتحي جزر(٢٠٠٤م) : " تأثير برنامج تعليمي باستخدام الحاسب الآلي على مستوى التحصيل المعرفي وأداء بعض المهارات الأساسية في الكرة الطائرة " ، رسالة ماجستير ، كلية التربية الرياضية جامعة المنصورة .

١٩- محمد رزق قميحة: (٢٠١٣م)، "تأثير التعلم الإلكتروني من خلال الشبكة الدولية للمعلومات على التحصيل المعرفي ومستوى أداء بعض المهارات الأساسية فى الكرة الطائرة ، رساله دكتوراه، كلية التربية الرياضية، جامعة بورسعيد.

٢٠- محمد محمد الهادي (٢٠٠٥): التعليم الإلكتروني عبر شبكة الإنترنت ، الدار المصرية اللبنانية ، القاهرة

٢١- محمد فاروق البياع : (٢٠١٥م)، "التأثيرات الفاعلة لنظم إدارة المحتوي علي الويب لتنمية مهارات التعلم التشاركي " ، رسالة ماجستير غي منشورة، كلية التربية النوعية ، قسم تكنولوجيا التعليم، جامعة بورسعيد.

٢٢- محمود أحمد عبد الكريم : (٢٠١١م)، " توظيف تكنولوجيا الجيل الثاني في التعليم في ضوء اتجاهات اعضاء هيئة التدريس من ذوي التخصصات الاكاديمية المختلفة بجامعة الازهر ، بحث مشور، العدد ١٤٦ ، الجزء السادس.

٢٣- مصطفى محمد عيسى: (٢٠٠٢م)، المدخل إلى التقنيات الحديثة في الإتصال والتعليم،

ط٣، عمادة المكتبات.

٢٤- هبة سعيد عبد المنعم محمد (٢٠٠٩م): " بناء موقع إنترنت تعليمي وتأثيره على إكتساب بعض المهارات التدريسية لدى طالبات التربية العملية بشعبة التدريس بكلية التربية الرياضية بطنطا " ، رسالة دكتوراه، كلية التربية الرياضية، جامعة طنطا.

٢٥- ولاء عبد الفتاح نعمه الله : (٢٠١١م)، " تأثير التعلم الشبكي المتمازج على مخرجات التعلم في الكرة الطائرة " رسالة ماجستير، كلية التربية الرياضية ، جامعة المنصورة.

٢٦- ولاء عبد الفتاح نعمه الله : (٢٠١٥م)، "تأثير برنامج تعليمي بإستخدام تكنولوجيا الواقع الافتراضي علي مخرجات التعلم في الكرة الطائرة لطالبات كلية التربية الرياضية جامعة المنصورة" ، رسالة دكتوراه، كلية التربية الرياضية، جامعة المنصورة.

ثانياً: المراجع الأجنبية:

27- Jolliffe, A., Ritter, J.,& Stevens, D. (2001) : The Online Learning Handbook "Developing and Using Web-Based Learning". London: KOGAN.

28- Rachel Mintz and shailitvak : (2001),"3d Vitual Reality in science Education, An implication for mathematics and science teaching"

## مستخلص البحث

### تأثير استخدام موقع تعليمي علي مستوى أداء بعض المهارات الأساسية في الكرة الطائرة لطالبات كلية التربية الرياضية بأسوان

\*م.م. هايدي محمد علاء الدين محمود الكفراوي

يهدف البحث إلي التعرف علي يهدف البحث إلي التعرف علي تأثيراستخدام موقع تعليمي علي مستوى اداء بعض المهارات الأساسية في الكرة الطائرة لطالبات كلية التربية الرياضية بأسوان .، وقد استخدمت الباحثة المنهج التجريبي باستخدام التصميم التجريبي لمجموعتين إحداهما تجريبية والأخرى ضابطة بتطبيق القياسات القبليّة والبعديّة للمجموعتين ، حيث تم اختيار عينة البحث بالطريقة العمدية العشوائية، من طالبات الفرقة الأولى بكلية التربية الرياضية جامعة أسوان للعام الدراسي (٢٠١٦-٢٠١٧م)، حيث بلغ عددهن (٤٠) طالبة وتم تقسيم العينة إلى مجموعتين ، وأشارت نتائج البحث إلى ان أسلوب الاوامر (الشرح اللفظي وأداء النموذج العملي) ساهم بطريقة إيجابية في تعلم مهارات الكرة الطائرة " قيد البحث " ، لطالبات المجموعة الضابطة. وأسفرت أهم النتائج عن أن الموقع التعليمي المقترح على شبكة الإنترنت ساهم بطريقة إيجابية في تعلم مهارات الكرة الطائرة " قيد البحث " ، لطالبات المجموعة التجريبية، وتفوق المجموعة التجريبية التي استخدمت (الموقع التعليمي المقترح على شبكة الإنترنت + أسلوب الأوامر) على المجموعة التجريبية الضابطة التي استخدمت الطريقة التقليدية (الشرح اللفظي وأداء النموذج العملي) في اداء بعض المهارات الأساسية في الكرة مما يدل على فاعلية التعلم الإلكتروني وتأثيره على تعلم مهارات الكرة الطائرة " قيد البحث " .