

تأثير برنامج تربية حركية على مستوى المهارات الحياتية لأطفال الدمج التعليمي بالمرحلة الابتدائية

The Effect Of A Motor Education Program On The Level Of Life Skills Of Children With Educational Integration In The Primary Stage

أحمد يحيى عبد الهادى البسيونى

أستاذ مساعد دكتور بقسم مناهج وطرق تدريس التربية الرياضية

بكلية التربية الرياضية - جامعة بورسعيد

Ahmed Yahya Abdel Hadi Al-Basiouni

Assistant Professor, Department Of Curricula And Methods Of Teaching Physical Education

Faculty Of Physical Education

Port Said University

ياسمين ملوك على الهندي

باحث بقسم مناهج وطرق تدريس التربية الرياضية

Yasmine Malouk Ali Al-Hindi

Researcher In The Department Of Curricula And Methods Of Teaching Physical Education

المستخلص

يهدف البحث إلى التعرف على تأثير برنامج تربية حركية على مستوى المهارات الحياتية لأطفال الدمج التعليمي بالمرحلة الابتدائية، واستخدم الباحثان المنهج شبه التجريبي ذو القياس القبلي والبعدي لمجموعة تجريبية واحدة، وقامت الباحثان باختيار عينة البحث بالطريقة العمدية من تلاميذ الدمج "الصف الثاني الإبتدائي" بالمرحلة الإبتدائية" بإدارة بوفواد التعليمية، حيث قامت باختيار (١٢) طفل تمثل المجموعة التجريبية، بالإضافة إلى (١٠) أطفال من داخل مجتمع البحث وخارج المجموعة التجريبية، تمثل المجموعة الاستطلاعية، للتحقق من المعاملات العلمية (الصدق والثبات) لأدوات القياس، وقام الباحثان باختيار أدوات جمع البيانات وهي اختبار الذكاء. "مقياس ستانفورد بينية للذكاء من إعداد جال. هـ. رويد، وقام باقتباس وإعداد الأصدار العربي منها صفوف فرج وآخرون واستمارة المهارات الحياتية قيد البحث، وكانت أهم استنتاجات البحث أن برنامج التربية الحركية المقترح بنظام الدمج من قبل الباحثان له تأثير إيجابي دال على مستوى بعض عناصر اللياقة الحركية لدى أطفال مجموعة الدمج المعاقين ذهنياً القابلين للتعلم، ويوصي الباحثان باستخدام برنامج التربية الحركية المقترح لدمج الأطفال المعاقين ذهنياً مع الأطفال الأسوياء لما له من تأثير إيجابي فعال على مستوى بعض عناصر اللياقة الحركية.

الكلمات المفتاحية: برنامج تربية حركية - المهارات الحياتية - أطفال الدمج التعليمي - المرحلة الابتدائية

Abstract

The research aims to identify the effect of a motor education program on the level of life skills for children with educational integration in the primary stage. The researcher used the quasi-experimental method with pre- and post-measurement for one experimental group. The researcher chose the research sample in an intentional way from the integration students, "the second grade of primary school," in the primary stage. Port Fouad Educational Administration, where it selected (12) children to represent the experimental group, in addition to (10) children from within the research community and outside the experimental group, representing the exploratory group, to verify the scientific coefficients (honesty and reliability) of the measurement tools, and the researchers chose the data collection tools. It is an intelligence test." The Stanford Interpersonal Intelligence Scale, prepared by Gall. H. Ruwaid, and he quoted and prepared the Arabic version, including Safwat Faraj et al. and the life skills questionnaire under research. The most important conclusions of the research were that the motor education program proposed by the integration system by the researcher has an indicative positive effect on the level of some elements of motor fitness among the mentally disabled children of the integration group who are capable of learning. The researchers recommend using the proposed motor education program to integrate mentally disabled children with normal children because of its effective positive impact on the level of some elements of motor fitness.

Keywords: Motor Education Program - Life Skills - Educational Inclusion Children - Primary Stage

تعد عملية التربية من خلال الحركة هي اتجاه جديد في المجال التعليمي، حيث تهدف إلى تحسين تشكيل التلاميذ ونمو قدراتهم ومواهبهم. تُعتبر التربية الحركية الأسلوب الأمثل لتعزيز التجربة الفردية وتنمية القدرة على الاستكشاف والابتكار لتحقيق الأداء الحركي وحل المشكلات المتعلقة بالحركة بشكل يناسب قدرات التلاميذ. (عثمان، ٢٠٠٨، ص ٣٢).

بالإضافة إلى أنها نظام تعليمي يجمع بين التربية العامة والتربية البدنية والرياضة، وتعتمد على الحركات الأساسية الطبيعية للأطفال، وتساهم في تطويرهم منذ الصغر حتى البلوغ، وتستمر هذه البرامج خلال مراحل الطفولة وتنتهي مع نهاية التعليم الأساسي، وتعتمد بشكل عام على ثلاث صفات رئيسية: الحركة التي تعتبر قانونية وطبيعية للإنسان، وتوجيه التلميذ من خلال برامجها خاصة في مراحل الطفولة المبكرة والمتوسطة، وتجعل الحركة محوراً هاماً في عملية التعليم والتعلم بناءً على الملاحظات والدراسات العلمية خلال حركة التلميذ في مراحل نموه. (عثمان، ٢٠٠٨، ص ٣٥) (كامل، ٢٠١٠، ص ٢٦).

وتعتبر الأنشطة الحركية أمراً مهماً لرعاية الطفل في مراحل العمر المبكرة، حيث تعزز هذه الأنشطة الحركية قدرة الطفل على الحركة والتوازن، وتكون جزءاً أساسياً من شخصيته، كما يستفيد الطفل من هذه المهارات في بيته من خلال اكتساب المعارف والخبرات التي تؤثر على نموه البدني والحركي، وفي مرحلة الطفولة المتوسطة من (٦-٩) سنوات يتعلم الطفل مهارات حركية لممارسة الألعاب، ويطور اتجاهاته تجاه نفسه ويتعلم كيفية التواصل مع أصدقائه، بالإضافة إلى اكتساب والمعارف اليومية، وتطوير الاتجاهات النفسية المفيدة الذي ترتبط بالتفاعل مع التجمعات البشرية المختلفة. (سلامة، ٢٠٠٠، ص ٢٠) (الشندويلي، ٢٠١٨، ص ٢٠٩).

وقد أكدت منظمة الصحة العالمية أن النشاط الحركي يعزز الصحة العامة للتلاميذ عبر تحسين النظام الصحي والعضلي والعضوي، ويساهم في المحافظة على وزن الجسم، بالإضافة إلى توفير الفوائد النفسية مثل تعزيز الثقة بالنفس والتعبير عن الذات، ويعزز التفاعل الاجتماعي والإندماج بالمجتمع. (Olzenak, D.L., 2015 p 39).

ويجب أن تولى مشكلة تلاميذ ذوي الاحتياجات الخاصة اهتماماً ورعاية خاصة لتحقيق الكفاءة الشخصية والاجتماعية والوظيفية والمهنية لهم، وضمان توافقتهم في المجتمع، وينبغي أن يكون مفهوم الدمج شاملاً لجميع التلاميذ بغض النظر عن الذكاء أو الموهبة أو الإعاقة أو المستوى الاجتماعي والاقتصادي أو الخلفية الثقافية، مع توفير الدعم اللازم من المدرسة لاحتياجات كل تلميذ. (عبد اللطيف، ٢٠٠٧، ص ١٧) (سالم، ٢٠١٣، ص ١٧).

وتتعدد أنواع الدمج إلى (٥) أنواع، فهناك (الدمج المكاني - الدمج التعليمي (التربوي) - الدمج الاجتماعي - الدمج المجتمعي - الدمج الجزئي)، وتتضح أهميته في إتاحة الفرص لجميع التلاميذ المدمجين إلى التعليم المتساوي مع غيرهم من التلاميذ، مع الإنخراط في الحياة العادية، و التخفيف من صعوبة انتقالهم إلى مؤسسات بعيدة عنهم، مع استيعاب أكبر عدد ممكن منهم، وأخيراً تعديل اتجاهات أفراد المجتمع والعاملين في المدارس من مدراء ومدرسين وأولياء أمور نحو هذه الفئة من التلاميذ. (<https://sites.google.com/a/kamany.tzafonet.org.il/gadeer/123>).

مشكلة البحث:

يعد أحد أهم مؤشرات تقدم المجتمعات هو الاهتمام بذوي الاحتياجات الخاصة من خلال توفير الرعاية والتوجيه والتأهيل، وتعد هذه الفئة ثروة حقيقية للشعوب عندما تحظى بالاهتمام الكامل، حيث يمكن توجيهها بشكل يخدم المصلحة العامة والخاصة، حيث تمثل الموارد البشرية القوة الدافعة الحقيقية في أي مجتمع، وتبرز جمهورية مصر العربية كواحدة من الدول الرائدة في هذا المجال.

وتعد المدرسة الابتدائية إحدى المؤسسات التعليمية التي تقوم بتعليم التلاميذ والبدء في التأثير على عاداتهم وسلوكياتهم وأنشطتهم المختلفة بما في ذلك الحركية، ولذلك يجب الاهتمام بهذه المرحلة العمرية المهمة وتنظيم برنامج علمي فعال، يعمل على سلامة عملية النمو الحركي الذي يؤدي بدوره إلى الإسراع في عملية التعلم الحركي من خلال تطوير اللياقة الحركية لتلاميذ الدمج التعليمي ومن هنا انبثقت مشكلة الدراسة الحالية

ومن خلال تواصل الباحثان (البيسوني، ملوك) بمعلمات التربية الرياضية والأخصائيين الاجتماعيين وأولياء الأمور في مدارس الدمج التي يلتحق بها تلاميذ الدمج (مدرسة السيدة خديجة الابتدائية المعتمدة)، حيث أن أحد الباحثين مسئول الدمج التعليمي بالمدرسة، والعمل أيضاً في (مدرسة زهراء برفؤاد) وجدت أن هناك قصور في أداء كثير من الأنشطة الرياضية والمهارات الحياتية لهؤلاء التلاميذ، وهذا ما أكدته دراسة كل من: (جواد المطر، ٢٠٠٢) (عطا الله، ٢٠٠٥) (Bita Rahmati, et all, 2010) (Alsalhe,T, et all, 2013) (ثابت، ٢٠١٣) (رماح، ٢٠١٤) (إبراهيم وآخرون، ٢٠١٥) (حساني ولصقع، ٢٠٢٣) (علوان و خضري، ٢٠٢٤).

الأمر الذي يجعل الأسرة والمدرسة والمجتمع في حاجة إلى الأهتمام بفئه ذوى القدرات الخاصة.

ومما سبق يتضح أن التدريس لذوى القدرات الخاصة يحتاج الى تحديث وتحسين وأهتمام من جانب القائمين بالعملية التعليمية بصفه عامة والتربية الرياضية بصفه خاصة وذلك نظرا لزيادة أعداد ذوى القدرات الخاصة فى مصر والوطن العربى.

هدف البحث:

يهدف هذا البحث إلى محاولة التعرف على تأثير برنامج تربية حركية على مستوى المهارات الحياتية لأطفال الدمج التعليمي بالمرحلة

الابتدائية

فرض البحث:

٢. توجد فروق دالة إحصائية بين القياسين القبلي والبعدي في المهارات الحياتية لأطفال الدمج التعليمي فى المجموعة التجريبية لصالح القياس البعدي.

مصطلحات البحث:

٣- المهارات الحياتية:

مدى إتقان الفرد لمجموعة سلوكيات تظهر من خلال تفاعله مع الآخرين، ونجاحه في بناء علاقات شخصية متبادلة، وقدرته على اتخاذ قرارات صائبة، وتفاعله مع تحديات الحياة المتنوعة وضغوطها. (سليمان، ٢٠١٤، ص ١٨).

٢- الدمج التعليمي:

بقاء تلاميذ ذوي الاحتياجات الخاصة في الصفوف العادية لأطول فترة ممكنة، مع توفير الخدمات الخاصة عند الضرورة، وهذا يتطلب ضرورة تعديل البرامج الدراسية لتناسب احتياجات هذه الفئة، بالإضافة إلى توفير الدعم اللازم لمعلمي الصف العادي. (إبراهيم، ٢٠٠٢، ص ٣٥٩).

٣- الإعاقة العقلية :

القصور في الأداء الوظيفي الذي يمكن أن يكون متلازماً مع قصور في عدة مجالات سلوكية ، مثل التواصل والعناية بالذات والحياة المنزلية والمهارات الاجتماعية، بالإضافة إلى استخدام مصادر البيئة الاجتماعية والتوجيه الذاتي والصحة والمهارات الأكاديمية ومهارات العمل، وتكون هذه المشكلات ملحوظة قبل سن الثامنة عشرة. (Hatton ,C., 2012, p 3)

الدراسات المرجعية:

١- الدراسات المرجعية التي تناولت المهارات الحياتية:

أ- دراسة: (Bita Rahmati, et all , 2010)

العنوان: فعالية التدريب على المهارات الحياتية في التكيف الاجتماعي لدى الأطفال

الهدف: يهدف هذا البحث إلى تقييم فاعلية التدريب على المهارات الحياتية في التكيف الاجتماعي لدى أطفال الصف الرابع الابتدائي.

المنهج: التجريبي

العينة: تم اختيار السكان المستهدفين لهذه الدراسة بشكل عشوائي وتتكون كل من المجموعتين التجريبيّة والضابطة من ٢٠ مشاركاً تم مطابقتهم على أساس العمر وشدة التكيف الاجتماعي

الأدوات: - تم تقييم التكيف الاجتماعي من خلال اختبار رفض الأقران الطهماسيان واختبار ماتسون للمهارات الاجتماعية

النتائج: أظهر تحليل التباين المشترك، وتحليل كتلة التباين، وT-student أن تدريب الأطفال على المهارات الحياتية يعزز تفكيرهم الاجتماعي

ب- دراسة: (ثابت، ٢٠١٣)

العنوان: تأثير استخدام ثلاث برامج للتربية الحركية علي مستوى عناصر اللياقة الحركية والحركات الأساسية والمهارات الحياتية للأطفال من (٤ - ٦) سنوات.

الهدف: التعرف على تأثير ثلاث برامج للتربية الحركية علي مستوى عناصر اللياقة الحركية والحركات الأساسية والمهارات الحياتية للأطفال من (٤ - ٦) سنوات.

المنهج: المنهج التجريبي بالتصميم التجريبي لأربع مجموعات.

العينة: (٦٠) طفلاً من سن (٤ - ٦) سنوات، تم تقسيمهم إلي أربع مجموعات قوام كل مجموعة (١٥) طفلاً

- الأدوات: - اختبار الذكاء الحركي (الغيري)
- اختبارات أرجون للياقة الحركية.
- اختبارات المهارات الحركية الأساسية.
- مقياس المهارات الحياتية (أعداد الباحث)
- النتائج: البرامج التجريبية الثلاثة (الطلاقة الحركية - التمرينات التمثيلية - دمج الطلاقة الحركية والتمرينات التمثيلية) حققت نتائج إيجابية على مستوى بعض عناصر اللياقة الحركية والحركات الأساسية والمهارات الحياتية للأطفال من (٤ - ٦) سنوات.
- ج- دراسة: (رماح، ٢٠١٤)
- العنوان: تأثير برامج متنوعة للتربية الحركية على مستوى أداء بعض عناصر اللياقة الحركية والحركات الأساسية والمهارات الحياتية لمرحلة رياض الأطفال
- الهدف: تأثير برامج متنوعة للتربية الحركية على مستوى أداء بعض عناصر اللياقة الحركية والحركات الأساسية والمهارات الحياتية لمرحلة رياض الأطفال
- المنهج: المنهج الوصفي والتجريبي
- العينة: ٦٠ طفلاً وطفلة
- الأدوات: - اختبار الذكاء الحركي واللياقة والمهارات الأساسية
- النتائج: وجود فرق دال إحصائياً بين القياسين القبلي والبعدي للأطفال المجموعات التجريبية الثانية برنامج الطلاقة الحركية في مستوى بعض عناصر اللياقة الحركية والحركات الأساسية والمهارات الحياتية لصالح القياس البعدي.
- البرامج التجريبية الثلاثة الطلاقة الحركية والتمرينات التمثيلية ودمج الطلاقة الحركية مع التمرينات التمثيلية حققت نتائج إيجابية على مستوى بعض عناصر اللياقة الحركية والحركات الأساسية والمهارات الحياتية.
- د- دراسة: (علوان و خضري، ٢٠٢٤)
- العنوان: أثر برنامج قائم على الممارسات المبنية على الأدلة "تعليم الأقران" في تنمية مهارات الحياة اليومية لدى أطفال اضطراب طيف التوحد
- الهدف: معرفة أثر برنامج قائم على الممارسات المبنية على الأدلة (التعلم بوساطة الأقران) في تنمية مهارات الحياة اليومية لدى الأطفال المصابين باضطراب طيف التوحد. استخدم الباحث شارك في الدراسة الحالية.
- المنهج: منهجية تصميم الحالة الواحدة وتحديد تصميم الإنسحاب (ABA).
- العينة: ثلاثة طلاب من ذوي اضطراب طيف التوحد من أحد مراكز الرعاية والتأهيل وثلاثة طلاب من أقرانهم الطبيعيين
- الأدوات: - بطاقة ملاحظة
- النتائج: فعالية البرنامج المبني على الأدلة (التعلم عبر الأقران) في إسباب الأطفال المصابين باضطراب طيف التوحد المهارات

الحياتية اليومية (مهارات إعداد الطعام)، فضلاً عن قدرتهم على الاحتفاظ بهذه المهارات و تعميم لهم

٢ - الدراسات المرجعية التي تناولت الدمج التعليمي:

أ- دراسة: (جواد المطر، ٢٠٠٢)

العنوان: دمج الأطفال ذوي التخلف العقلي وأثره في أدائهم الحركي

الهدف: تحديد أثر الدمج في دروس التربية البدنية على الأداء الكيفي والكمي للمهارات الحركية الأساسية لذوي التخلف العقلي القابلين للتعلم ولأقرانهم العاديين بالمملكة العربية السعودية

المنهج: المنهج التجريبي

العينة: تكونت عينة الدراسة من ١٧ طفلاً من ذوي التخلف العقلي القابلين للتعلم (١٢٠٨ سنة) و ٤٥ طفلاً عادياً (١٠٦ سنة)، تم توزيعهم إلى ثلاث مجموعات (١) مجموعة ضابطة قوامها ٨ أطفال من ذوي التخلف العقلي القابلين للتعلم للمشاركة في دروس تربية بدنية غير مدمجة. (٢) مجموعة ضابطة قوامها ٢٠ طفلاً عادياً للمشاركة في دروس تربية بدنية غير مدمجة. (٣) تجريبية قوامها ٤ أطفال من ذوي التخلف العقلي القابلين للتعلم و ٢٥ طفلاً عادياً للمشاركة في دروس تربية بدنية مدمجة

الأدوات: - اختبار تطور حركات العضلات الكبيرة لقياس الأداء الكيفي

- اختبار رمي الكرة الخفيفة والوثب الطويل من الثبات

- وعدو ٢٠ باردة لقياس الأداء الكمي.

النتائج: عدم تفوق أي من البيئتين التعليميتين (المدمجة وغير المدمجة) في تطور الأداء الحركي الكيفي للأطفال ذوي التخلف العقلي القابلين للتعلم أو أقرانهم العاديين، وبالتالي مناسبة البيئتين لتطوير الأداء الحركي الكيفي للأطفال بالإضافة إلى عدم التأثير السلبي لوجود ذوي التخلف العقلي القابلين للتعلم على أقرانهم العاديين في تطوير أدائهم الحركي كماً وكيفاً.

ب- دراسة: (عطا الله، ٢٠٠٥)

العنوان: تأثير استخدام أسلوب الدمج في حصة التربية الرياضية على تعلم بعض المهارات الحركية وتنمية السلوك التكيفي للمعوقين ذهنياً

الهدف: التعرف على تأثير استخدام أسلوب الدمج بين الاطفال المعوقين ذهنياً والاطفال الاسوياء في حصة التربية الرياضية على تعلم بعض المهارات الحركية وتنمية السلوك التكيفي للأطفال المعوقين ذهنياً

المنهج: المنهج التجريبي

العينة: تلاميذ الحلقة الاولى من التعليم الاساسي بمؤسسة العجيزى الابتدائية بطنطا والبالغ عددهم ٢٤ طفلاً معاقاً ذهنياً من الذكور

الأدوات: - مقياس السلوك التكيفي إعداد فاروق صادق

– الاختبارات المهارية

النتائج: اثرت عملية الدمج بدرجة كبيرة في تعلم التلاميذ المعوقين ذهنيا المهارات الحركية وتنمية السلوك التكيفي لديهم بالنسبة للمجموعة التجريبية

ج- دراسة: (Alsah, T, et all, 2013)

العنوان: التطبيق العملي لتطبيق فلسفة الدمج الكامل في بيئة التربية البدنية: هل هي مناسبة تربويا.

الهدف: التعرف على حالة الإدماج الكامل في بيئة التربية البدنية الفعال في بلدان مختارة

المنهج: الوصفي

العينة: ١٣ نموذج من حالات الإدماج الكامل بلدان مختلفة

الأدوات: – التحليل الوثائقي.

النتائج: – يجب تلبية الاحتياجات التعليمية للطلاب ذوي الإعاقة من خلال الاستخدام المناسب لسلسلة متواصلة من نماذج تقديم الخدمة.

– يعد أحد نماذج تقديم الخدمات، وهو الإدماج الكامل، تمييزياً من خلال استبعاد النماذج الأخرى التي قد تكون أكثر ملاءمة ليس فقط للطلاب ذوي الإعاقة ولكنها تأخذ في الاعتبار الاحتياجات التعليمية لجميع الطلاب.

– لا توجد أسس قانونية أو واقعية للفعالية التعليمية للإدماج الكامل.

د- دراسة: (حساني ولصق، ٢٠٢٣)

العنوان: فعالية برنامج تيتش في دمج أطفال التوحد في الوسط التعليمي العادي

الهدف: التعرف على استطاعة برنامج تيتش المساهمة في تنمية مهارات وقدرات الطفل التوحد ليتمكن من الاندماج في الوسط التعليمي العادي

المنهج: المنهج العيادي الذي يعتمد بدوره على الملاحظة العيادية والمقالة العيادية

العينة: ١٢ طفل من أطفال التوحد المدمجين.

الأدوات: التقنيات العلاجية "تيتش" كوسيلة لتطوير مهارات أفراد عينة الدراسة من الجوانب التالية: التقليد، الإدراك الحسي، الحركة العامة، الحركة الدقيقة، التنسيق بين اليد والعين، الإدراك المعرفي، الكفاءة اللغوية، الاستقلالية، التألف الاجتماعي والسلوك

النتائج: برنامج تيتش لتعليم الأطفال التوحيين هو برنامج جد فعال في تطوير مهارات وقدرات الطفل التوحد ودمجه في الوسط التعليمي العادي، خاصة باضطلاع الأولياء عليه وتطبيقه في البيت بصفة منتظمة فيكون هناك متابعة وعمل مكثف وتكاملي بين الأخصائيين والوالدين

٤- تحليل الدراسات المرجعية:

حيث بلغ إجمالي عدد الدراسات السابقة (٨) دراسات مرتبطة بواقع (٦) دراسة عربية، (٢) دراسة أجنبية، وقام الباحثان بتقسيمهم إلى ثلاث أنواع من الدراسات - تبعا لمتغيرات البحث - وهي:

- (٤) دراسات تناولت المهارات الحياتية بواقع (٣) دراسات عربية، (١) دراسة أجنبية

- (٤) دراسات تناولت الدمج التعليمي بواقع (٣) دراسات عربية، (١) دراسات أجنبية

ومن خلال الإطلاع على الدراسات المرجعية وجد الباحثان الآتي:

أ- من حيث المجال الزمني.

تعددت الدراسات العربية والأجنبية وتنوعت على مدار السنين، بداية من عام (٢٠٠٢م) إلى عام (٢٠٢٤م)، كما يلي:

- الدراسات التي تناولت المهارات الحياتية من عام (٢٠١٠م) إلى عام (٢٠٢٤م).

- الدراسات التي تناولت الدمج التعليمي من عام (٢٠٠٢م) إلى عام (٢٠٢٣م).

ب- من حيث المنهج.

المنهج المستخدم هو المنهج التجريبي في الدراسات التي تناولت تأثير برنامج التربية الحركية المقترح، وتم استخدام المنهج المسحي في الدراسات التي تناولت خصائص الأطفال وبخاصة ذوي الإعاقة العقلية، بالإضافة إلى المنهج التاريخي التحليلي عند التعرف على الألعاب الشعبية التقليدية وعلاقتها بالمهارات الحياتية والحركية وبعض عناصر اللياقة البدنية.

ج- من حيث الهدف.

اتفقت الدراسات التي تم فيها تطبيق برنامج التربية الحركية المقترح، على تأثير هذه البرامج على مكونات اللياقة الحركية أو المهارات الحياتية، وهو ما يتفق مع فروض وأهداف البحث، بالإضافة إلى خصائص الأطفال وبخاصة ذوي الإعاقة العقلية.

د- من حيث العينة.

تعددت عينات الدراسات المرجعية من حيث الجنس حيث استخدم عينة من الأطفال الذكور والإناث، وتنوعت من حيث الأطفال الأسوياء أو الأطفال ذوي الإعاقة العقلية.

ه- من حيث الأدوات.

تنوعت الأدوات داخل الدراسات المرجعية من حيث ما قام الباحث ببنائه، ومنها ما تم إعداده سابقا في دراسات أخرى، وتنوعت من حيث الاستبيانات والمقاييس بالإضافة إلى اختبارات الأداء الحركي ومكونات اللياقة البدنية، وبطاقات الملاحظة.

و- أوجه الاستفادة من الدراسات المرجعية:

- تحديد المنهج.

- أسلوب جمع البيانات.

- وضع محددات البرنامج التربوية الحركية.

- تحديد وسائل القياس وكيفية إعدادها وبنائها.

- تحديد نوع المعالجات الإحصائية المستخدمة.
- الاستفادة من نتائج وتوصيات الدراسات، في تعضيد نتائج الدراسة الحالية.

إجراءات البحث

أولاً: منهج البحث:

استخدم الباحثان المنهج شبه التجريبي ذو القياس القبلي والبعدى لمجموعة تجريبية واحدة.

ثانياً: مجتمع البحث :

يتمثل مجتمع البحث فى تلاميذ الدمج بالمرحلة الابتدائية، بإدارة بورفؤاد التعليمية - بمحافظة بورسعيد للعام الدراسي

(٢٠٢٣/٢٠٢٤م).

ثالثاً: عينة البحث :

قام الباحثان باختيار عينة البحث بالطريقة العمدية من تلاميذ الدمج "الصف الثانى الإبتدائى" بالمرحلة الإبتدائية" بإدارة بورفؤاد

التعليمية، حيث قامت باختيار (١٢) طفل تمثل المجموعة التجريبية، بالإضافة إلى (١٠) أطفال من داخل مجتمع البحث وخارج المجموعة

التجريبية، تمثل المجموعة الاستطلاعية، للتحقق من المعاملات العلمية (الصدق والثبات) لأدوات القياس، كما فى جدول (١)

جدول (١) توصيف عينة البحث

نوع العينة	المدرسة	العدد	ملاحظات
المجموعة التجريبية (١٢)	مدرسة زهراء بورفؤاد الإبتدائية المعتمدة ببورفؤاد	٤	البرنامج المقترح
	مدرسة السيدة خديجة الإبتدائية ببورفؤاد	٤	
	مدرسة ٢٣ ديسمبر الإبتدائية المعتمدة ببورفؤاد	٤	
المجموعة الاستطلاعية (١٠)	مدرسة النصر الإبتدائية ببورفؤاد	٢	التحقق من الخصائص السيكومترية / المعاملات العلمية (الصدق والثبات) لأدوات القياس
	مدرسة الشهيد جواد حسني الإبتدائية المعتمدة ببورفؤاد	٢	
	مدرسة مصطفى كامل الإبتدائية ببورفؤاد	٢	
	مدرسة يوسف عاشور الإبتدائية ببورفؤاد	١	
	مدرسة الشهيد حسن علي إبراهيم الإبتدائية ببورفؤاد	١	
	مدرسة الدكتور طه حسين الإبتدائية ببورفؤاد	١	
	مدرسة العبور الإبتدائية، بورفؤاد	١	

٢ - التحقق من اعتدالية توزيع العينة الكلية للبحث:

للتأكد من تجانس العينة الكلية للبحث (٢٢) طفل (المجموعة التجريبية والمجموعة الاستطلاعية)؛ قام الباحثان بعمل بعض القياسات،
للتأكد من اعتدالية توزيع البيانات بين أفراد العينة في المتغيرات قيد البحث، كما هو موضح في جدول (٢/٣).

جدول (٢) معاملات الالتواء للعينة الكلية للبحث في المتغيرات قيد البحث.

(ن=٢٢)

الالتواء	الانحراف	الوسيط	المتوسط	وحدة القياس	الاختبارات	المتغيرات
<i>Skewness</i>	<i>Std. Dev</i>	<i>Median</i>	<i>Mean</i>			
٠,٥٨	٠,٢٦	٧,٣٥	٧,٤٠	سنة	السن	
٠,١٦-	١٢,١٠	١١٠,٠٠	١٠٩,٣٦	سم	الطول	البيانات الأساسية
٠,٧٧	٧,٠٥	٢٥,٠٠	٢٦,٨٢	كجم	الوزن	
٠,٠٣	٥,٩٥	٧٠,٠٠	٧٠,٠٥	درجة	الذكاء	
٠,٦٧	٣,٨٦	٢٤,٠٠	٢٤,٨٦	درجة	أولاً: الأعتدال على الذات	
٠,٢٩-	٣,٣٦	٣٤,٠٠	٣٣,٦٨	درجة	ثانياً: الأتصال والتواصل	
١,٥٥	١,٩٣	١٠,٠٠	١١,٠٠	درجة	ثالثاً: حل المشكلة وأتخاذ القرار	
٠,٣١	١,٧٦	١٥,٠٠	١٥,١٨	درجة	رابعاً: التعاون والعمل الجماعي	المهارات الحياتية
٠,٣٦	٢,٢٣	١٤,٠٠	١٤,٢٧	درجة	خامساً: النظافة الشخصية والمهارات الصحية	
٠,١٧-	١,٥٧	١٢,٠٠	١١,٩١	درجة	سادساً: مهارات التفكير	
٠,٦٦	٨,٦٢	١٠٩,٠٠	١١٠,٩١	درجة	الدرجة الكلية	

يتضح من جدول (٢)، أن قيم معاملات الالتواء انحصرت ما بين (-٣) و(+٣) مما يدل على أن قياسات العينة الكلية للبحث في المتغيرات قيد البحث قد وقعت تحت المنحنى الاعتدالي وهذا يدل على تجانس أفراد عينة البحث الكلية في هذه المتغيرات.

رابعاً: أدوات جمع البيانات :

قام الباحثان بتحديد أدوات جمع البيانات من خلال المسح المرجعي والعرض علي السادة الخبراء، فكانت الأدوات التالية لقياس متغيرات البحث:

٣. اختبار الذكاء. مقياس ستانفورد بينية للذكاء من إعداد جال. هـ. رويد (Roid,2003) وقام باقتباس واعداد الأصدار العربي منها صفوت فرج واخرون (٢٠١١م).

٤. استمارة المهارات الحياتية لدى تلاميذ الدمج التعليمي.

- استمارة المهارات الحياتية لدى تلاميذ الدمج التعليمي:

لإجراء القياسات القبليّة والبعدية اتبع الباحثان الخطوات التالية لتحديد المهارات الحياتية لدى تلاميذ الدمج التعليمي على النحو التالي:

أ- تحديد الهدف من الإستمارة:

التعرف على المهارات الحياتية الرئيسية لدى تلاميذ الدمج التعليمي، والتي عمل البرنامج المقترح على تنميتها.

ب- تحليل المحتوى وتحديد محاور الإستمارة :

قام الباحثان بمسح شامل للدراسات التي تناولت المهارات الحياتية للفئات الخاصة مثل دراسة (جواد المطر، ٢٠٠٢) (عطا الله، ٢٠٠٥) (Bita Rahmati, et all, 2010) (Alsah, T, et all, 2013) (ثابت، ٢٠١٣) (رماح، ٢٠١٤) (إبراهيم وآخرون، ٢٠١٥) (حساني ولصقع، ٢٠٢٣) (علوان و خضري، ٢٠٢٤)

ج- الصدق الظاهري (صدق المحكمين) لمحاور الإستمارة:

تم التوصل إلى محاور الإستمارة التي تم عرضها على السادة الخبراء للتأكد من صدق المحتوى كما في جدول (٣)

جدول (٣) معامل لوش لآراء الخبراء حول تحديد (المهارات الحياتية الرئيسية)

(ن=١١)

ملاحظات	معامل لوش لصدق المحتوى	النسبة	عدد الخبراء الموافقين	المهارات الحياتية الرئيسية
مقبول	١,٠٠٠	١٠٠,٠٠	١١	أولاً:الأعتماد على الذات.
مقبول	٠,٨١٨	٩٠,٩١	١٠	ثانياً:الاتصال والتواصل.
مقبول	٠,٨١٨	٩٠,٩١	١٠	ثالثاً:حل المشكلة وأخذ القرار.
مقبول	٠,٨١٨	٩٠,٩١	١٠	رابعاً:التعاون والعمل الجماعي.
مقبول	١,٠٠٠	١٠٠,٠٠	١١	خامساً: النظافة الشخصية والمهارات الصحية.
مقبول	٠,٨١٨	٩٠,٩١	١٠	سادساً: مهارات التفكير.

(الحد الأدنى لمعامل لوش المقبول إحصائياً عند ن = ١١ خبير = ٠,٦٦٧)

بعد العرض على الخبراء تم حساب التكرارات والنسبة المئوية لاتفاق الخبراء، وقد ارتضى الباحثان نسبة (٩٠%) فما أعلى وفقاً

لاستجابات الخبراء على الاستمارة ؛ أصبحت الإستمارة صالحة لإضافات العبارات طبقاً لكل محور.

د- الصدق الظاهري (صدق المحكمين) لعبارة الإستمارة:

تم التوصل إلى العبارات التي إضافتها إلى محاور الإستمارة، ثم قام الباحثان بعرضها على السادة الخبراء للتأكد من الصدق الظاهري / صدق المحتوى ، وبعد العرض على الخبراء تم حساب التكرارات والنسبة المئوية لاتفاق الخبراء، وقد ارتضى الباحثان نسبة (٩٠%) فما أعلى وفقا لاستجابات الخبراء على الاستمارة.

هـ- تحديد درجة الاستجابة على الاستمارة:

قام الباحثان بتحديد الإستجابة على العبارات، على مقياس (خماسي)، بحيث تعبر الدرجة العظمى (٥ درجات) على إنجاز الطفل للمهارة على أحسن وجه، و تعبر الدرجة الصغرى (١ درجة) على عدم إنجاز الطفل للمهارة، ثم قامت بعرض الاستجابات على السادة الخبراء للتأكد من الصدق الظاهري / صدق المحتوى ، وبعد العرض على الخبراء تم حساب التكرارات والنسبة المئوية لاتفاق الخبراء، وقد ارتضى الباحثان نسبة (٩٠%) فما أعلى وفقا لاستجابات الخبراء على الاستمارة ؛ وبعد تعديل بعض الاستجابات أصبحت الصورة النهائية لدرجة الاستجابة على الاستمارة خماسية (أنجز المهارة بدرجة كبيرة - أنجز المهارة بدرجة متوسطة - أنجز المهارة بمساعد - لم ينجز المهارة - لا يعرف المهارة) وبعد العرض على الخبراء لتحديد العبارات، ثم تحديد الاستجابة على الاستمارة ؛ أصبحت الإستمارة صالحة للتطبيق على العينة الإستطلاعية، للتحقق من الخصائص السيكمومترية لها (الصدق والثبات).

و- التحقق من معامل الصدق للاستمارة:

استخدم الباحثان طريقة الاتساق الداخلي، عن طريق إيجاد معامل الارتباط بين المحاور وبعضها كما في جدول (٤)، ومعامل الارتباط بين العبارات والمحاور التي تنتمي إليها، وبين العبارات والدرجة الكلية للإستمارة، كما في جدول (٥).

جدول (٤) معاملات الإرتباط بين كل عبارة ودرجة المحور التابعة له، وبين كل عبارة والدرجة الكلية لاستمارة

المهارات الحياتية	م	مع المحور	مع الدرجة الكلية	المهارات الحياتية	م	مع المحور	مع الدرجة الكلية
	١	٠,٧٠٠	٠,٨٨٤		١	٠,٧٨٥	٠,٩٩٠
	٢	٠,٦٩٨	٠,٧٠٠		٢	٠,٦٩٨	٠,٩١٥
	٣	٠,٧٢٤	٠,٨٨١		٣	٠,٨١١	٠,٩١٣
أولاً:الأعتماد على الذات.	٤	٠,٧٥٣	٠,٨٩٠	ثانياً:الأتصال والتواصل.	٤	٠,٦٩١	٠,٧٣٨
	٥	٠,٧٦٣	٠,٨٩٠		٥	٠,٦٩٤	٠,٩١٥
	٦	٠,٧٩٠	٠,٨١٣		٦	٠,٧٨٦	٠,٧٧١
	٧	٠,٨٥٨	٠,٨٧١		٧	٠,٦٩٩	٠,٩٢٦

٠,٧١٨	٠,٧٨٨	٨	٠,٧٧٥	٠,٦٨٤	٨
٠,٩٤٠	٠,٧٨٨	٩	٠,٧٨٠	٠,٦١٣	٩
٠,٧٤١	٠,٦٩٤	١٠	٠,٨١٠	٠,٧٦٠	١٠
٠,٧٠٨	٠,٦٩٩	١١	٠,٨٠٥	٠,٨٢٨	١١
٠,٧٥٨	٠,٦٩١	١٢	٠,٨٤٥	٠,٦٩٤	١٢
٠,٩٠١	٠,٧٧٨	١٣	٠,٩٦٣	٠,٧٨٣	١٣
٠,٩٠١	٠,٧٢٠	١٤	٠,٩٩٣	٠,٧٠٠	١٤
٠,٨٩٨	٠,٧٣٨	١٥	٠,٩٦١	٠,٧٦٨	١٥
٠,٩٨٥	٠,٨٠٨	١٦	٠,٩٤٦	٠,٧٩٤	١٦
٠,٧١٤	٠,٦٩٦	١٧	٠,٨٤٨	٠,٧٢٣	١٧

تابع جدول (٤) معاملات الإرتباط بين كل عبارة ودرجة المحور التابعة له، وبين كل عبارة والدرجة الكلية لاستمارة

المهارات الحياتية	م	مع المحور	مع الدرجة الكلية	المهارات الحياتية	م	مع المحور	مع الدرجة الكلية
	١٨	٠,٦٩٥	٠,٧١٥		١٨	٠,٧٤١	٠,٨٤٨
	١٩	٠,٦٩٥	٠,٧٥٥		١٩	٠,٧٤٥	٠,٨٢٩
	٢٠	٠,٨٠٨	٠,٩٢٦				
	٢١	٠,٧٣٨	٠,٩١٥				
	٢٢	٠,٧٧٨	٠,٩٧١				
	٢٣	٠,٧٧١	٠,٨٨١				
	٢٤	٠,٧٦١	٠,٨٠٤				

رج (٨، ٠،٠٥) = ٠,٦٣٢

يوضح جدول (٤) وجود علاقة ارتباطيه دالة إحصائياً عند مستوى معنوية (٠,٠٥) بين درجة كل عبارة ودرجة المحور التابعة له، وبين كل عبارة والدرجة الكلية للمقياس، مما يدل على صدق الاتساق الداخلي للإستمارة.

تابع: جدول (٤) معاملات الإرتباط بين كل عبارة ودرجة المحور التابعة له، وبين كل عبارة والدرجة الكلية لاستمارة

(ن=١٠)

مع الدرجة الكلية	مع المحور	م	المهارات الحياتية	مع الدرجة الكلية	مع المحور	م	المهارات الحياتية
٠,٦٩٨	٠,٦٩٥	١		٠,٧١٩	٠,٦٩١	١	
٠,٧٤١	٠,٧٧٨	٢		٠,٧٥٨	٠,٧١٤	٢	
٠,٩٩٦	٠,٨٧١	٣		٠,٧٦٩	٠,٧٤٦	٣	
٠,٩٠٣	٠,٧٣١	٤		٠,٨٤٥	٠,٨٠٩	٤	ثالثاً: حل المشكلة
٠,٩٧١	٠,٧٧٤	٥		٠,٧٣٩	٠,٦٩٨	٥	وأتخاذ القرار.
٠,٨٩٨	٠,٧١٦	٦		٠,٨٣١	٠,٦٩٨	٦	
٠,٨٩٨	٠,٧٧٩	٧	رابعاً: التعاون والعمل الجماعي.	٠,٨١١	٠,٨٠٤	٧	
٠,٧٩١	٠,٦٩٨	٨		٠,٩٨٥	٠,٨٥٩	٨	
٠,٧٣١	٠,٦٩٨	٩		٠,٨٠٨	٠,٧٧١	٩	
٠,٩٧١	٠,٧٧٤	١٠		٠,٨٠٨	٠,٧٣٨	١٠	
٠,٩٧١	٠,٦٩٨	١١		٠,٧١٩	٠,٦٩١	١١	خامساً: النظافة الشخصية
٠,٩٣٨	٠,٧٤١	١٢		٠,٧٥٨	٠,٧١٤	١٢	والمهارات الصحية.
٠,٩٨٥	٠,٧٣٨	١٣		٠,٧٦٩	٠,٧٤٦	١٣	
٠,٩٣٥	٠,٦٩١	١٤	سادساً: مهارات	٠,٨٤٥	٠,٨٠٩	١٤	

٠,٩٣٨	٠,٨٦٨	٢	التفكير.	٠,٧٣٩	٠,٦٩٨	٧
٠,٩٧١	٠,٨٦٨	٣		٠,٨٣١	٠,٦٩٨	٨
٠,٩٧١	٠,٧٠١	٤		٠,٨١١	٠,٨٠٤	٩
٠,٩٩٦	٠,٧٠٨	٥		٠,٩٨٥	٠,٨٥٩	١٠
٠,٩٦٤	٠,٦٩١	٦				
٠,٩٣٤	٠,٨٦٩	٧				
٠,٩٧٣	٠,٨٩٩	٨				
٠,٩٤١	٠,٧٣١	٩				
٠,٩٤١	٠,٨٦٨	١٠				

رج (٨, ٠,٠٥) = ٠,٦٣٢

يوضح جدول (٤) وجود علاقة ارتباطيه دالة إحصائياً عند مستوى معنوية (٠,٠٥) بين درجة كل عبارة ودرجة المحور التابعة له، وبين كل عبارة والدرجة الكلية للمقياس، مما يدل على صدق الاتساق الداخلي للإستمارة.

جدول (٥) معاملات الارتباط بين محاور استمارة

(ن=١٠)

الدرجة الكلية	سادساً	خامساً	رابعاً	ثالثاً	ثانياً	أولاً	المهارات الحياتية الرئيسية
٠,٨٨١	٠,٨١١	٠,٨٤١	٠,٨٧٠	٠,٨٤٥	٠,٧٤١		أولاً:الأعتداع على الذات.
٠,٩٦٣	٠,٨٩٣	٠,٨٠٩	٠,٧٥٨	٠,٨٨١			ثانياً:الأتصال والتواصل.
٠,٨٠٥	٠,٧٦٩	٠,٨٠٤	٠,٨٣١				ثالثاً:حل المشكلنة وأتخاذ القرار.
٠,٩٦١	٠,٨٤٥	٠,٧١٩					رابعاً:التعاون والعمل الجماعى.
٠,٩٠١	٠,٧٣٩						خامساً: النظافة الشخصية والمهارات الصحية.

٠,٨١١	سادساً: مهارات التفكير.
	استمارة المهارات الحياتية لدى تلاميذ الدمج التعليمي (الدرجة الكلية)

رج (٨، ٠،٠٥) = ٠,٦٣٢

يوضح جدول (٥) وجود علاقة ارتباطيه دالة إحصائياً عند مستوى معنوية (٠,٠٥) بين درجة كل محور وبين المحاور وبين الدرجة الكلية مما يدل على صدق الاتساق الداخلي للإستمارة.

قام الباحثان بحساب صدق الاختبارات باستخدام طريقة صدق التمييز بين مجموعتين إحداهما عينة البحث الاستطلاعية (غير المميزة) والمجموعة الأخرى (المميزة) التلاميذ الأسوياء في الفصل الدراسي، ويوضح جدول (٣/١٤) دلالة الفروق بين المجموعتين في الإختبارات قيد البحث.

جدول (٦) دلالة الفروق المجموعة الاستطلاعية (المميزة) والمجموعة غير المميزة في المتغيرات قيد البحث

(ن=٢=١٠)

اختبار مان وتني		المجموعة المميزة				الإستطلاعية (غير المميزة)		المهارات الحياتية الرئيسية
قيمة (Z)	(U)	مجموع الرتب	متوسط الرتب	مجموع الرتب	متوسط الرتب			
٣,٣٧	٥,٥٠	١٤٩,٥٠	١٤,٩٥	٦٠,٥٠	٦,٠٥		أولاً:الأعتماد على الذات.	
٣,٧٨	٠,٠٠	١٥٥,٠٠	١٥,٥٠	٥٥,٠٠	٥,٥٠		ثانياً:الأتصال والتواصل.	
٣,٠٢	١٠,٠٠	١٤٥,٠٠	١٤,٥٠	٦٥,٠٠	٦,٥٠		ثالثاً:حل المشكلة وأتخاذ القرار.	
٢,٧٦	١٣,٥٠	١٤١,٥٠	١٤,١٥	٦٨,٥٠	٦,٨٥		رابعاً:التعاون والعمل الجماعي.	
٢,٤٧	١٩,٥٠	١٣٥,٥٠	١٣,٥٥	٧٤,٥٠	٧,٤٥		خامساً: النظافة الشخصية والمهارات الصحية.	
٣,٧٨	٠,٠٠	١٥٥,٠٠	١٥,٥٠	٥٥,٠٠	٥,٥٠		سادساً: مهارات التفكير.	
٣,٠٢	١٠,٠٠	١٤٥,٠٠	١٤,٥٠	٦٥,٠٠	٦,٥٠		استمارة المهارات الحياتية لدى تلاميذ الدمج التعليمي (الدرجة الكلية)	

يتضح من جدول (٦) وجود فروق ذات دلالة إحصائية بين عينة البحث الاستطلاعية (غير المميزة) والمجموعة الأخرى (المميزة) في جميع الاختبارات، مما يعنى أنها تعد اختبارات صادقة لقياس ما وضعت من أجله، لقدرة هذه الاختبارات على التمييز بين المستويات.

ز- التحقق من معامل الثبات للاستمارة:

اتبع الباحثان طريقة التجزئة النصفية لسبيرمان براون، ومعادلة جتمان؛ بالإضافة إلى معامل ثبات "ألفا كرونباخ"، وتعطي معامل اتساق داخلي لبنية الإستمارة، كما في جدول (٧)، بالإضافة إلى التعرف على المفردات التي تؤدي إلى خفض أو رفع معامل الثبات الكلي لأداة القياس عند حذفها.

جدول (٧) ثبات استمارة بطريقة التجزئة النصفية و ألفا كرونباخ

ألفا كرونباخ	التجزئة النصفية		المهارات الحياتية الرئيسية
	جتمان	سبيرمان براون	
٠,٨٤٥	٠,٧٤١	٠,٧٣١	أولاً:الأعتماد على الذات.
٠,٨٢٨	٠,٧٦٨	٠,٧٣١	ثانياً:الاتصال والتواصل.
٠,٨٦١	٠,٧٦٨	٠,٧٨٨	ثالثاً:حل المشكلة وأخذ القرار.
٠,٨٣٤	٠,٨٠١	٠,٧٧١	رابعاً:التعاون والعمل الجماعى.
٠,٨٤٥	٠,٧٦٣	٠,٧٣٨	خامساً: النظافة الشخصية والمهارات الصحية.
٠,٨٥٦	٠,٧٧١	٠,٧٧٨	سادساً: مهارات التفكير.
٠,٨٧٣	٠,٨٤٥	٠,٨٥٦	استمارة المهارات الحياتية لدى تلاميذ الدمج التعليمى (الدرجة الكلية)

يتضح من جدول (٧) أن معامل الثبات بطريقة التجزئة النصفية تراوح ما بين (٠,٧١٢) و(٠,٨٩٠)، وأن معامل ثبات ألفا كرونباخ تراوح ما بين (٠,٧٣٣) و(٠,٨٩٠) مما يدل على أن الإستمارة قيد البحث ذو معامل ثبات عال.

قام الباحثان باستخدام طريقة إعادة الاختبار بفارق زمني قدره (٧) أيام بين التطبيقين بنفس ظروف التطبيق الأول؛ ويوضح جدول (١٦/٣) معامل استقرار الاختبارات قيد البحث.

جدول (٨) معامل الثبات بين التطبيقين الأول والثاني للعينة الاستطلاعية في المتغيرات قيد البحث

(ن=١٠)

المهارات الحياتية الرئيسية	التطبيق الأول		التطبيق الثاني	
	المتوسط (س)	الانحراف (ع ±)	المتوسط (س)	الانحراف (ع ±)
أولاً: الأعتداع على الذات.	٢٤,٤٠	٣,٨٤	٢٤,٩١	٤,٠١
ثانياً: الأتصال والتواصل.	٣٣,٩٠	٣,٥١	٣٣,٨٢	٣,٣٤
ثالثاً: حل المشكلة وأتخاذ القرار.	١٠,٧٠	١,٧٧	١٠,٩١	١,٨١
رابعاً: التعاون والعمل الجماعي.	١٥,١٠	١,٨٥	١٥,٠٩	١,٧٦
خامساً: النظافة الشخصية والمهارات الصحية.	١٤,٢٠	٢,٣٠	١٤,٤٥	٢,٣٤
سادساً: مهارات التفكير.	١١,٧٠	١,٤٩	١١,٨٢	١,٤٧
استمارة المهارات الحياتية لدى تلاميذ الدمج التعليمي (الدرجة الكلية)	١١٠,٠٠	٨,٧٤	١١١,٠٠	٨,٩٣

رج (٨، ٠,٠٥) = ٠,٦٣٢

يتضح من جدول (٨) وجود ارتباط دال إحصائياً بين كل من درجات العينة الاستطلاعية في التطبيق الأول والتطبيق الثاني، ما يعنى ثبات درجات الاختبارات عند إعادة تطبيقها تحت نفس الظروف.

خامساً: برنامج التربية الحركية المقترح لمكونات اللياقة الحركية والمهارات الحياتية:

أ- تحديد هدف برنامج التربية الحركية المقترح:

تنمية ورفع مستوى أداء بعض مكونات اللياقة الحركية والمهارات الحياتية لتلاميذ الدمج التعليمي.

ب- المسح المرجعي لبرامج التربية الحركية:

تم الإطلاع على العديد من المراجع المتخصصة العربية والاجنبية، وفي حدود ما توصل إليه الباحثان قام بإعداد البرنامج المقترح مثل

دراسة (جواد المطر، ٢٠٠٢) (عطا الله، ٢٠٠٥) (Bita Rahmati, et all, 2010) (Alsahel, T, et all, 2013) (ثابت، ٢٠١٣)

(رماح، ٢٠١٤) (إبراهيم وآخرون، ٢٠١٥) (حساني ولصقع، ٢٠٢٣) (علوان و خضري، ٢٠٢٤)

ج- أسس بناء برنامج التربية الحركية المقترح:

٦. يحقق البرنامج الهدف العام من البرنامج وهو ورفع مستوى أداء بعض مكونات اللياقة الحركية والمهارات الحياتية لتلاميذ الدمج التعليمي.

٧. أن تتناسب الأنشطة المختارة مع تلاميذ الدمج التعليمي.

٨. إتاحة الفرصة لاشتراك جميع الأطفال في وقت واحد للتفاعل مع زملائه.

٩. مراعاة عوامل الأمن والسلامة .

١٠. توفير التشويق وإتاحة المتعة والسرور أثناء أداء الأنشطة الحركية.

د- خصائص برنامج التربية الحركية المقترح:

راعى الباحثان أن تتوافر في البرنامج العناصر الآتية:

التنوع - الاستمرارية - التقدم بالمستويات - المرونة - مراعاة الفروق الفردية.

هـ- الصدق الظاهري / صدق المحكمين لتحديد الأنماط الحركية برنامج التربية الحركية المقترح:

للتوصل إلى أهم الأنماط الحركية المقترحة والملائمة لفئة الأطفال المعاقين القابلين للتعلم قيد البحث، قام الباحثان بعمل استمارة معدة

لذلك، حيث تطلب من الخبير إبداء رأيه في الحركات الرئيسية والأنماط الحركية المقترحة المعروضة عليه في مرفق (٥)؛ وذلك ؛ فكانت نتيجة آراء الخبراء كما في جدول (٩).

جدول (٩) معامل لوش لآراء الخبراء حول تحديد (الأنماط الحركية المقترحة)

(ن=١١)

ملاحظات	معامل لوش لصدق المحتوى	النسبة	عدد الخبراء الموافقين	الأنماط الحركية المقترحة	الحركات
مقبول	٠,٨١٨	٩٠,٩١	١٠	١- (المشي).	أولاً: حركات أساسية انتقالية
مقبول	١,٠٠٠	١٠٠,٠٠	١١	٢- (الجرى).	
مقبول	٠,٨١٨	٩٠,٩١	١٠	٣- (القفز).	
مقبول	٠,٨١٨	٩٠,٩١	١٠	٤- (الوثب).	
مقبول	٠,٨١٨	٩٠,٩١	١٠	٥- (الحجل).	
مقبول	٠,٨١٨	٩٠,٩١	١٠	١- الدرجة.	ثانياً: حركات التحكم والسيطرة
مقبول	٠,٨١٨	٩٠,٩١	١٠	٢- التنطيط.	

مقبول	١,٠٠٠	١٠٠,٠٠٠	١١	٣- الضرب.
مقبول	١,٠٠٠	١٠٠,٠٠٠	١١	٤- الرمي.
مقبول	١,٠٠٠	١٠٠,٠٠٠	١١	٥- المسك.
مقبول	١,٠٠٠	١٠٠,٠٠٠	١١	٦- الركل.
مقبول	١,٠٠٠	١٠٠,٠٠٠	١١	١- الأتزان.
مقبول	٠,٨١٨	٩٠,٩١	١٠	٢- الأنتشاء.
مقبول	٠,٨١٨	٩٠,٩١	١٠	٣- التكور.
مقبول	٠,٨١٨	٩٠,٩١	١٠	٤- الأمتداد.
مقبول	١,٠٠٠	١٠٠,٠٠٠	١١	٥- اللف.
مقبول	١,٠٠٠	١٠٠,٠٠٠	١١	٦- الدوران.
مقبول	٠,٨١٨	٩٠,٩١	١٠	٧- المرجحة.
مقبول	٠,٨١٨	٩٠,٩١	١٠	٨- الدرحة.

ثالثاً: حركات الأتزان
الثابت والمتحرك

(الحد الأدنى لمعامل لوش المقبول إحصائياً عند ن = ١١ خبير = ٠,٦٦٧)

بعد العرض على الخبراء تم حساب التكرارات والنسبة المئوية لاتفاق الخبراء، وقد ارتض الباحثان نسبة (٩٠%) فما أعلى وفقاً لاستجابات الخبراء على الاستمارة؛ أصبحت الإستمارة صالحة لتحديد الأنماط الحركية المقترحة طبقاً لكل نوع من أنواع الحركات الرئيسية، بعد العرض على الخبراء تم حساب التكرارات والنسبة المئوية لاتفاق الخبراء، وقد ارتض الباحثان نسبة (٩٠%) فما أعلى وفقاً لاستجابات الخبراء على الاستمارة.

و- الصديق الظاهري / صدق المحكمين لتحديد محددات برنامج التربية الحركية المقترح:

قام الباحثان بتحديد محددات برنامج التربية الحركية المقترح والملائمة لفئة الأطفال المعاقين القابلين للتعلم قيد البحث، ثم قام الباحثان بعمل استمارة معدة لذلك، حيث تطلب من الخبير إبداء رأيه في محددات البرنامج العامة المعروضة عليه في مرفق (٥)؛ وذلك؛ فكانت نتيجة آراء الخبراء كما في جدول (١٠).

جدول (١٠) معامل لوش لآراء الخبراء حول تحديد (محتوى البرنامج التعليمي للتربية الحركية والمهارات الحياتية المقترح)

(ن=١١)

ملاحظات	معامل لوش لصدق المحتوى	النسبة	عدد الخبراء الموافقين	المتغيرات	م	محددات البرنامج
مقبول	٠,٨١٨	٩٠,٩١	١٠	القصة الحركية	١	
مقبول	١,٠٠٠	١٠٠,٠٠	١١	العاب صغيرة	٢	أولاً: أنشطة البرنامج
مقبول	٠,٨١٨	٩٠,٩١	١٠	التمرينات التمثيلية	٣	
مقبول	٠,٨١٨	٩٠,٩١	١٠	التمرينات البدنية	٤	
حذف	٠,٠٩١	٥٤,٥٥	٦	شهر	١	
مقبول	٠,٨١٨	٩٠,٩١	١٠	شهرين	٢	ثانياً: مدة البرنامج
حذف	٠,٢٧٣	٦٣,٦٤	٧	ثلاثة أشهر	٣	
حذف	٠,٢٧٣	٦٣,٦٤	٧	التمهيدى (٣٠) - الرئيسي (٥٠) - الختامي (١٠)	١	ثالثاً: التوزيع الزمني لإجراء درس التربية الحركية
مقبول	٠,٨١٨	٩٠,٩١	١٠	التمهيدى (٢٠) - الرئيسي (٥٠) - الختامي (٢٠)	٢	
حذف	٠,٤٥٥	٧٢,٧٣	٨	التمهيدى (٢٥) - الرئيسي (٦٠) - الختامي (٥)	٣	

(الحد الأدنى لمعامل لوش المقبول إحصائياً عند ن = ١١ خبير = ٠,٦٦٧)

أفاد المحكمين بأن (٦) دروس تناسب تلاميذ هذه المرحلة ، موزعة علي شهرين وتشمل الفصل الدراسي لتدريس البرنامج. ليتلائم مع توزيع منهج التربية الرياضية للصف الثاني الابتدائي للعام ٢٠٢٣/٢٠٢٤م، ويحتوي البرنامج المقترح على ما يلي:

٤. الجزء التمهيدي ومدته ٢٠ دقيقة

٥. الجزء الرئيسي ومدته ٥٠ دقيقة

٦. الجزء الختامي ومدته ٢٠ دقائق

وتحتوي هذه الأجزاء علي: (القصة الحركية - العاب صغيرة - التمرينات التمثيلية - التمرينات البدنية)

سادسا: المساعدون في تنفيذ البحث: (مرفق ٣)

يتضمن (مرفق ٣) أسماء المساعدين في تنفيذ إجراءات البحث، وعددهم (٤) من معلمي التربية الرياضية بمحافظة بورسعيد.

سابعا: تنفيذ البحث:

تضمنت إجراءات البحث مجموعة من الخطوات، كما في جدول (١١)

جدول (١١) إجراءات تنفيذ البحث

الإجراء	البيان	الفترة الزمنية	المحتوى
الدراسة الاستطلاعية	لإجراء المعاملات العلمية للأدوات المستخدمة قيد البحث.	من (الثلاثاء) (٢٠٢٣/١٠/٣) إلى (الثلاثاء) (٢٠٢٣/١٠/١٠)	
القياسات القبليّة	في كلا من اختبارات مكونات اللياقة الحركية واستمارة المهارات الحياتية	من (الثلاثاء) (٢٠٢٣/١٠/١٧) إلى (الأربعاء) (٢٠٢٣/١٠/١٨)	
الوحدة (١)		(الثلاثاء) (٢٠٢٣/١٠/٢٤)	الدرس الأول (نحن متعاونون)
الوحدة (٢)	خضعت مجموعة البحث التجريبية الى البرنامج المقترح بواقع (٦) أسابيع مرة أسبوعياً، لمدة (٩٠) دقيقة في المرة الواحدة	(الثلاثاء) (٢٠٢٣/١٠/٣١)	الدرس الثاني (نحن متميزون)
الوحدة (٣)		(الثلاثاء) (٢٠٢٣/١١/٧)	الدرس الثالث (نحن متحابون)
الوحدة (٤)		(الثلاثاء) (٢٠٢٣/١١/١٤)	الدرس الرابع (نحن مفكرون)
الوحدة (٥)		(الثلاثاء) (٢٠٢٣/١١/٢١)	الدرس الخامس (نحن مبدعون)
الوحدة (٦)		(الثلاثاء) (٢٠٢٣/١١/٢٨)	الدرس السادس (نحن فائزون)
القياسات البعديّة	في كلا من اختبارات مكونات اللياقة الحركية واستمارة المهارات الحياتية	من (الثلاثاء) (٢٠٢٣/١٢/٥) إلى (الأربعاء) (٢٠٢٣/١٢/٦)	

ثامناً: المعالجات الإحصائية:

استخدم الباحثان في المعالجات الإحصائية للبيانات داخل هذه الدراسة برنامج الحزم الإحصائية للعلوم الاجتماعية (SPSS)

Statistical Package For Social Science الإصدار (٢٧) مستعيناً بالمعاملات التالية:

٨. المتوسط، والوسيط، والانحراف، والإلتواء.
٩. معامل لوش لصدق المحتوى.
١٠. معامل ارتباط بيرسون (Pearson Correlation Coefficient)
١١. التجزئة النصفية لـ "سبيرمان براون" و "جتمان".
١٢. معامل ثبات "ألفا كرونباخ". (Cronbach's alpha)
١٣. اختبار "ويلكوكسون" (Wilcoxon Test) لدلالة الفرق بين مجموعتين مرتبطتين مرتبطين صغيرة العدد.
١٤. اختبار "مان وتني" (Mann-Whitne Test) لدلالة الفرق بين مجموعتين مستقلتين غير مرتبطتين صغيرة العدد
١٥. حجم التأثير (Effect Size):
- ج. للمعاملات اللابارامترية: مربع ايتا (η^2).
- د. في حالة (ويلكوكسون): معامل الارتباط الثنائي لرتب الأزواج المرتبطة (r_{prb}).
١٦. نسبة التغيير/ التحسن (معدل التغيير) Change Ratio
١٧. نسبة الكسب لماك جوجيان (McGuigan's Gain Ratio).
١٨. نسبة الكسب المعدل لـ "بلاك" (Black's Modified Gain Ratio)
- عرض ومناقشة نتائج الفرض الأول:

١ - عرض نتائج الفرض الأول:

للتحقق من صحة الفرض الأول استخدم الباحثان اختبار ويلكوكسون (Wilcoxon Test) لدلالة الفرق بين متوسط رتب الدرجات في القياس القبلي والقياس البعدي للمجموعة التجريبية، في متغير (المهارات الحياتية) قيد البحث، كما تم حساب حجم التأثير (Effect Size) باستخدام معامل الارتباط الثنائي لرتب الأزواج المرتبطة (Matched Pairs Rank Biserial Correlation) (r_{prb})، بالإضافة إلى استخدام حساب حجم التأثير باستخدام مربع ايتا (η^2)، بالإضافة إلى نسبة التحسن (Change Ratio)، كما في جدول (١٢) و (١٣)، وشكل (١).

جدول (١٢) نتائج اختبار (ويلكوسون) وقيمة (Z) لإيجاد دلالة الفروق بين متوسطات رتب درجات القياس القبلي والقياس البعدي للمجموعة التجريبية، ونتائج حجم التأثير باستخدام معامل الارتباط الثنائي لرتب الأزواج المرتبطة (r_{prb})، وقيمة مربع ايتا (η^2) في متغير (المهارات الحياتية) قيد البحث.

(ن=١٢)

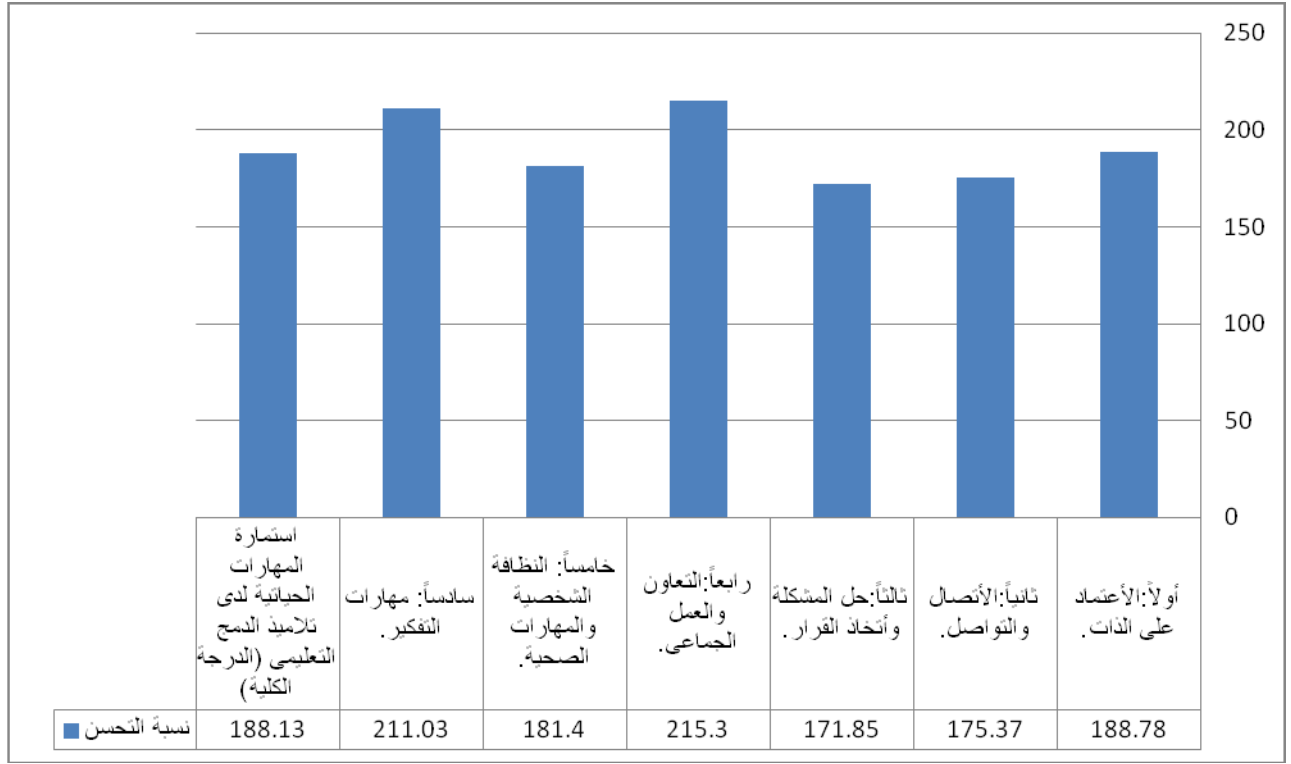
حجم التأثير	قيمة (Z)	الرتب الموجبة			الرتب السالبة			المهارات الحياتية الرئيسية	
		مجموع الرتب	متوسط الرتب	ن	مجموع الرتب	متوسط الرتب	ن		
(η^2)	(r_{prb})								
١,٠٠٠	١,٠٠	٣,٤٦	٧٨,٠٠	٦,٥٠	١٢	٠,٠٠	٠,٠٠	٠	أولاً: الاعتماد على الذات.
٠,٨٩٠	١,٠٠	٣,٠٨	٧٨,٠٠	٦,٥٠	١٢	٠,٠٠	٠,٠٠	٠	ثانياً: الاتصال والتواصل.
٠,٨٨٧	١,٠٠	٣,٠٧	٧٨,٠٠	٦,٥٠	١٢	٠,٠٠	٠,٠٠	٠	ثالثاً: حل المشكلة وأخذ القرار.
٠,٩١٧	١,٠٠	٣,١٨	٧٨,٠٠	٦,٥٠	١٢	٠,٠٠	٠,٠٠	٠	رابعاً: التعاون والعمل الجماعي.
٠,٨٩١	١,٠٠	٣,٠٩	٧٨,٠٠	٦,٥٠	١٢	٠,٠٠	٠,٠٠	٠	خامساً: النظافة الشخصية والمهارات الصحية.
٠,٨٨٨	١,٠٠	٣,٠٨	٧٨,٠٠	٦,٥٠	١٢	٠,٠٠	٠,٠٠	٠	سادساً: مهارات التفكير.
٠,٩٠٥	١,٠٠	٣,١٣	٧٨,٠٠	٦,٥٠	١٢	٠,٠٠	٠,٠٠	٠	استمارة المهارات الحياتية لدى تلاميذ الدمج التعليمي (الدرجة الكلية)

لاختبار الدلالة الإحصائية في اختبار ويلكوسون يتم مقارنة قيمة (Z) المحسوبة بقيمة (Z) المتعارف عليها في المنحنى الاعتمادي عند مستوى (٠,٠٥) وهي (١,٩٦)؛ ويتضح من جدول (١٢) أن قيمة (Z) المحسوبة أكبر من قيمة (Z) المتعارف عليها؛ وهذا يعني أن قيمة اختبار ويلكوسون دالة إحصائياً؛ ويتضح أن قيمة حجم التأثير (r_{prb}) تساوي (١,٠٠) وهذا يدل على حجم تأثير (قوي جداً)؛ وأن قيمة حجم التأثير (η^2) تراوحت بين (٠,٨٨٧) و(١,٠٠) وهذا يدل على حجم تأثير (ضخم).

جدول (١٣) نسبة التحسن بين درجات المجموعة التجريبية في متغير (المهارات الحياتية) قيد البحث.

الاختبارات	الدرجة العظمى	القبلي	البعدي	الفرق بين المتوسطين	نسبة التحسن	ماك جوجيان	بلاك المعدل
أولاً: الأعتداع على الذات.	٩٥	٢٥,٢٥	٧٢,٩٢	٤٧,٦٧	١٨٨,٧٨	٠,٧	١,٢
ثانياً: الأتصال والتواصل.	١٢٠	٣٣,٥٠	٩٢,٢٥	٥٨,٧٥	١٧٥,٣٧	٠,٧	١,٢
ثالثاً: حل المشكلة وأتخاذ القرار.	٤٠	١١,٢٥	٣٠,٥٨	١٩,٣٣	١٧١,٨٥	٠,٧	١,٢
رابعاً: التعاون والعمل الجماعي.	٦٥	١٥,٢٥	٤٨,٠٨	٣٢,٨٣	٢١٥,٣٠	٠,٧	١,٢
خامساً: النظافة الشخصية والمهارات الصحية.	٥٠	١٤,٣٣	٤٠,٣٣	٢٦,٠٠	١٨١,٤٠	٠,٧	١,٢
سادساً: مهارات التفكير.	٥٠	١٢,٠٨	٣٧,٥٨	٢٥,٥٠	٢١١,٠٣	٠,٧	١,٢
استمارة المهارات الحياتية لدى تلاميذ الدمج التعليمي (الدرجة الكلية)	٤٢٠	١١٢	٣٢٢	٢١٠,٠٨	١٨٨,١٣	٠,٧	١,٢

ينضح من جدول (١٣) أن نسبة التحسن للمجموعة التجريبية تراوحت بين (١٧١,٨٥) الى (٢١٥,٣٠)، وأن البرنامج قد حقق فاعلية مناسبة، حيث كانت أكبر من نسبة الكسب لـ"ماك جوجيان" وتكون مقبولة إذا لم تقل عن (٠,٦)، بالإضافة إلى نسبة الكسب المعدل لـ"بلاك" ويكون الحد الفاصل لهذه النسبة هي (١,٢).



شكل (١) نسبة التحسن بين درجات المجموعة التجريبية في متغير (المهارات الحياتية) قيد البحث.

٢- مناقشة نتائج الفرض الثاني:

يتضح من جدول (١٢)، وجود فروق بين القياسين القبلي والبعدي، لصالح القياس البعدي، كما يتضح من جدول (١٣)، وجود نسب تحسن في متغيرات (المهارات الحياتية) قيد البحث، تشير إلى تأثير البرنامج المقترح.

وتتفق تلك النتيجة مع نتائج الدراسة التي أشارت إلى تأثير برامج التربية الحركية المتنوعة - وخاصة مع ذوي الفئات الخاصة مثل دراسة (جواد المطر، ٢٠٠٢) (عطا الله، ٢٠٠٥) (Bita Rahmati, et all, 2010) (Alsalhe,T, et all, 2013) (ثابت، ٢٠١٣) (رماح، ٢٠١٤) (إبراهيم وآخرون، ٢٠١٥) (حساني ولصقع، ٢٠٢٣) (علوان و خضري، ٢٠٢٤)

ويعزوا الباحثان ذلك أن هذا التحسن يرجع إلى استخدام التربية الحركية بفلسفتها نحو التلاميذ التي تتميز بالشمولية، حيث تستخدم الحركة كمحور أساسي في برامجها في محاولة لتنمية شخصية التلاميذ الاجتماعية والنفسيه، وما توفره من إيجابيات لهم لاكتساب المهارات الحياتية، مثل: مساعدتهم للتعبير عن أفكارهم، وتوفير سبل الإتصال الإجتماعي والقيم المجتمعة، من التعاون وتحمل المسؤولية والقدرة على اتخاذ القرار، بالإضافة إلى اكتساب الأطفال لبعض السمات النفسية الإرادية كالثقة بالنفس، وإكسابه القيم الاجتماعية الإيجابية كالتعاون والإيثار، وتنمية قدرات التلاميذ على الاستكشاف، مع ربط أنشطة البرنامج المقترح بالبيئة كأساس في اكتساب المهارات الحياتية، حيث أن هذه الأنشطة تحرك دوافع الأطفال للتعلم وتحفزهم على النشاط واكتساب تلك المهارات، التي يتعامل بها في بيئته الواقعية.

ويرى الباحثان أن التلاميذ المعاقين يحتاجون إلى التفاعل مع الأطفال العاديين حيث يمارسون الأنشطة ويلعبون معهم الألعاب في بيئة أقل قيود، تسمح باستخدام نفس الأدوات التي يستخدمها الأطفال العاديين، مما يكون له تأثير إيجابي على التلاميذ المعاقين، كما أن الدمج يعمل على رفع مستوى التوافق الشخصي والاجتماعي لدى التلميذ المعاق ذهنيًا وانخفاض معدل الشعور بالعزلة والانطواء ومشاعر الخجل،

وزيادة تقبل الأصدقاء والحد من الفروق بينهم وبين العاديين، كما يعزو الباحثان هذه النتيجة إلى وجود التلميذ المعاق ذهنياً بجانب الطفل العادي أثناء الممارسة حيث يمثل نموذج التلميذ المعاق ذهنياً في كيفية التعامل مع المواقف السلوكية المختلفة، لذلك تمثل هذه بيئة طبيعية للتلميذ المعاق ذهنياً من خلالها يتفاعل مع الطفل العادي ويكتسب منه السلوك الطيب وكيفية التعامل مع غيره من المعاقين والعادين سواء داخل المدرسة أو خارجها.

وتأكيداً على ما سبق فإنه تعدد فوائد ممارسة الأنشطة للتلاميذ للمعاقين عقلياً - خاصة من النواحي الاجتماعية - حيث تساعدهم على تنمية مهارات التفاعل الاجتماعي واكتساب التفاعل مع الأقران المعاقين والأطفال الأسوياء.

(بدر، نعيمة وصابر، عبد الفتاح، ٢٠٠٠) (باشا، ياسمين وصغير، كريمة، ٢٠٢٤)

وبهذا تم التحقق من صحة الفرض الثاني الذي ينص على: "توجد فروق دالة إحصائية بين القياسين القبلي والبعدي في المهارات الحياتية لأطفال الدمج التعليمي في المجموعة التجريبية لصالح القياس البعدي".

استنتاجات وتوصيات البحث

في حدود متغيرات البحث، والهدف منه وفي ضوء الفروض والمنهج المستخدم توصل الباحثان للاستنتاجات التالية:

أولاً: استنتاجات البحث:

- برنامج التربية الحركية المقترح بنظام الدمج من قبل الباحثان له تأثير إيجابي دال على مستوى بعض المهارات الحياتية لدى أطفال مجموعة الدمج المعاقين ذهنياً القابلين للتعلم.

ثانياً: توصيات البحث:

- استخدام برنامج التربية الحركية المقترح لدمج الأطفال المعاقين ذهنياً مع الأطفال الأسوياء لما له من تأثير إيجابي فعال على مستوى بعض المهارات الحياتية

قائمة مراجع البحث

قائمة المراجع العربية:

إبراهيم، أنتصار (٢٠٠٢م): *دمج الأطفال ذوي الاحتياجات الخاصة بالتعليم*، دار الشروق، الرياض، السعودية.

Ibrahim, Antisar (2002): *Integrating Children with Special Education Needs*, Dar Al-Shorouk, Riyadh, Saudi Arabia.

إبراهيم، فيوليت و حسين، محمود و صالح، دينا (٢٠١٥): *الخصائص السيكومترية لمقياس المهارات الحياتية للأطفال الذاتويين*، جامعة عين شمس - مركز الإرشاد النفسي، مجلة الإرشاد النفسي، العدد ٤٣، ص. ٤٦١ - ٤٧٩، أغسطس

Ibrahim, Violet and Hussein, Mahmoud and Saleh, Dina (2015): *Psychometric properties of the Life Skills Scale for Autistic Children*, Ain Shams University - Psychological Counseling Center, Psychological Counseling Journal, issue 43, p. 461 – 479, August

الشندويلي، أم (٢٠١٨م): *التربية الحركية وفن الحركة للمعاقين بصرياً*، نيولينك الدولية، القاهرة.

Al-Shandawili, Adam (2018): *Kinetic Education and the Art of Movement for the Visually Impaired*, Newlink International, Cairo.

باشا، ياسمين و صغير، كريمة (٢٠٢٤): *الدمج المدرسي ودوره في تحقيق الاحتواء التعليمي والتكفل النفسي والاجتماعي لأطفال طيف التوحد*، جامعة وهران ٢ محمد بن أحمد، مجلة دراسات إنسانية واجتماعية، مج ١٣، ع ١٣، يناير

Pasha, Yasmine and Saghir, Karima (2024): *School integration and its role in achieving educational inclusion and psychological and social support for children on the autism spectrum*, University of Oran 2, Mohammed bin Ahmed, Journal of Human and Social Studies, Volume 13, No. 1, January.

بدر، نعيمة و صابر، عبد الفتاح (٢٠٠٠م): *سيكولوجية اللعب والترويح للعائدين وذوي الاحتياجات الخاصة*، دار زهراء الشرق للطباعة، القاهرة.

Badr, Naima and Saber, Abdel Fattah (2000 AD): *The Psychology of Play and Recreation for Normal People and People with Special Needs*, Zahraa Al-Sharq Printing House, Cairo.

ثابت، خالد: (٢٠١٣م)، *تأثير استخدام ثلاث برامج للتربية الحركية على مستوى عناصر اللياقة الحركية والحركات الأساسية والمهارات الحياتية للأطفال من (٤ - ٦) سنوات*، مجلة علوم وفنون الرياضة، كلية التربية الرياضية للبنات بالجزيرة، جامعة حلوان.

Thabet, Khaled: (2013), *The effect of using three motor education programs on the level of motor fitness components, basic movements, and life skills for children aged (4-6) years*, Journal of Sports Sciences and Arts, Faculty of Physical Education for Girls in Gezira, Helwan University.

جواد المطر، عبدالحكيم (٢٠٠٢): دمج الأطفال ذوي التخلف العقلي وأثره في أدائهم الحركي، الجمعية الكويتية لتقدم الطفولة العربية، مجلة الطفولة العربية، المجلد ٤، العدد ١٣، ديسمبر

Jawad Al-Matar, Abdul-Hakim (2002): *Integrating children with mental retardation and its impact on their motor performance*, Kuwait Society for the Advancement of Arab Childhood, Arab Childhood Magazine, Volume 4, Issue 13, December

حبيب، يس (٢٠١٠م): *أسس وتطبيقات التربية الحركية*، ط (٣)، دار الكتب المصرية، المنصورة.

Habib, Yassin (2010 AD): *Foundations and Applications of Motor Education*, 3rd edition, Dar Al-Kutub Al-Misria, Mansoura.

حسانى، رجاء، لصقع، حسنية (٢٠٢٣): *فعالية برنامج تيتش في دمج أطفال التوحد في الوسط التعليمي العادي*، جامعة قاصدي مرياح - مخبر تطوير الممارسات النفسية والتربوية، مجلة دراسات نفسية وتربوية، المجلد ١٦، العدد ١، فبراير

Hassani, Rajaa, Laqaa, Hassania (2023): *The effectiveness of the TECH program in integrating autistic children into the regular educational environment*, Kasdi Merbah University - Laboratory for the Development of Psychological and Educational Practices, Journal of Psychological and Educational Studies, Volume 16, Issue 1, February

رماح، ندى (٢٠١٤): *تأثير برامج متنوعة للتربية الحركية على مستوى أداء بعض عناصر اللياقة الحركية والحركات الأساسية والمهارات الحياتية لمرحلة رياض الأطفال*، جامعة أسيوط - كلية التربية الرياضية: مجلة أسيوط لعلوم وفنون التربية الرياضية، العدد ٣٨، الجزء ٢، ص. ١٥٥ - ٢١٤، مارس.

Ramah, Nada (2014): *The effect of various motor education programs on the level of performance of some elements of motor fitness, basic movements, and life skills for the kindergarten stage*, Assiut University - Faculty of Physical Education: Assiut Journal for the Sciences and Arts of Physical Education, Issue 38, Part 2, p. 155 - 214, March.

سالم، كمال (٢٠١٣م): *الدمج في مدارس التعليم العام وفصوله*، ط (٥)، دار المسيرة، الإمارات العربية المتحدة.

Salem, Kamal (2013): *Integration in general education schools and classes*, 5th edition, Dar Al Masirah, United Arab Emirates.

عبد اللطيف، عبد الله (٢٠٠٧م): *تأثير برنامج مقترح باستخدام القصة الحركية والتمرينات التمثيلية لتنمية اللياقة الحركية وبعض المهارات الحركية لتلاميذ الصفوف الثلاثة الأولى للمرحلة الابتدائية*، رسالة ماجستير، كلية التربية الرياضية، جامعة أسيوط.

Abdel Latif, Abdullah (2007): *The effect of a proposed program using motor stories and acting exercises to develop motor fitness and some motor skills for students in the first three grades of primary school*, Master's thesis, Faculty of Physical Education, Assiut University.

عثمان، عفاف (٢٠٠٨م): *الاتجاهات الحديثة في التربية الحركية*، دار الوفاء، الإسكندرية.

Othman, Afaf (2008 AD): *Modern Trends in Motor Education*, Dar Al-Wafa, Alexandria.

عطا الله، يحيى (٢٠٠٥م): تأثير استخدام أسلوب الدمج في حصة التربية الرياضية على تعلم بعض المهارات الحركية وتنمية السلوك التكيفي للمعوقين ذهنياً، جامعة طنطا - كلية التربية الرياضية، المجلة العلمية لعلوم التربية الرياضية، العدد ٧، ديسمبر

Atallah, Yahya (2005): *The effect of using the inclusion method in physical education class on learning some motor skills and developing adaptive behavior for mentally disabled people*, Tanta University - Faculty of Physical Education, Scientific Journal of Physical Education Sciences, Issue 7, December.

علوان، ليلي و خضري، أحمد (٢٠٢٤م): أثر برنامج قائم على الممارسات المبنية على الأدلة "تعليم الأقران" في تنمية مهارات الحياة اليومية لدى أطفال اضطراب طيف التوحد، جامعة بغداد - مركز البحوث التربوية والنفسية، مجلة البحوث التربوية والنفسية، العدد ٨١، ص. ١٩١ - ٢٢٨

Alwan, Laila and Khudari, Ahmed (2024): *The impact of a program based on evidence-based practices "peer education" in developing daily life skills among children with autism spectrum disorder*, University of Baghdad - Center for Educational and Psychological Research, Journal of Educational and Psychological Research, No. 81, s. 191 - 228

مصطفى، وائل (٢٠٠٠م): تأثير برنامج تربية حركية على بعض المهارات الأساسية وعناصر الإدراك الحركي لتلاميذ الصف الأول بمرحلة التعليم الأساسي، رسالة ماجستير، جامعة الفاتح، الجماهيرية الليبية.

Mustafa, Wael (2000 AD): *The effect of a motor education program on some basic skills and elements of motor perception for first-grade students in the basic education stage*, Master's thesis, Al-Fateh University, Libyan Jamahiriya.

يوسف، سليمان (٢٠١٤م): *المهارات الحياتية "مدخل للتعامل الناجح مع مواقف الحياة اليومية"*، مركز الكتاب للنشر، القاهرة.

Youssef, Suleiman (2014 AD): *Life Skills "An Introduction to Successful Dealing with Daily Life Situations"*, Al-Kitab Publishing Center, Cairo.

قائمة المراجع الأجنبية:

Alsahel, T, Oh Choi, S. Frensh, R. (2013). *Practicality of the implementation of the full inclusion philosophy in the physical education environment: Is it educationally appropriate*. Hacettepe journal of sport science, Volume: 24 Issue: 2 p.13 - 21

Bitra Rahmati, Nastaran Adibrad, Karineh Tahmasian, Bahram Saleh sedghpour (2010): *The Effectiveness of life skill training on Social adjustment in Children*, Procedia - Social and Behavioral Sciences, Volume 5.